

ธุรกิจโรงแรม รีสอร์ท และห้องชุด

บทวิเคราะห์ธุรกิจ ประจำเดือน สิงหาคม 2561

- ▶ เศรษฐกิจของประเทศไทยส่วนใหญ่พึ่งพาธุรกิจบริการเป็นหลักหรือประมาณ 60% ของ GDP โดยมีธุรกิจบริการที่สำคัญ เช่น ธุรกิจโรงแรม รีสอร์ท และห้องชุด ซึ่งจากผลิตภัณฑ์มวลรวมในประเทศ (GDP) ไตรมาสที่ 2 ปี 2561 ในสาขาโรงแรมและภัตตาคาร มีอัตราการขยายตัวถึง 9.4%
- ▶ มาตรการกระตุ้นการท่องเที่ยวของภาครัฐ ส่งผลให้ธุรกิจโรงแรม รีสอร์ท และห้องชุด มีการขยายตัว และมีรายได้เพิ่มมากขึ้น โดยที่ธุรกิจขนาดใหญ่มีความสามารถในการทำกำไรได้ดีกว่าธุรกิจขนาดกลางและขนาดเล็ก เนื่องจากมีการบริหารจัดการอย่างมีมาตรฐาน และเป็นธุรกิจเครือข่ายซัพพลายเชน
- ▶ ธุรกิจขนาดกลางและขนาดเล็กต้องปรับตัวตามภาวะการแข่งขันและพฤติกรรมของนักท่องเที่ยว มีการนำเทคโนโลยีมาใช้ในการบริหารงาน เพื่อลดต้นทุน และส่งเสริมการตลาดให้เข้าถึงลูกค้ากลุ่มเป้าหมายทั้งในและต่างประเทศ
- ▶ การขยายตัวของการจัดตั้งธุรกิจอย่างต่อเนื่องตั้งแต่ปี 2557 และในปี 2561 (ม.ค. -ส.ค.) มีการขยายตัวทั้งจำนวนและทุนจดทะเบียน 35.66% และ 57.18% ตามลำดับ สอดคล้องกับการเพิ่มขึ้นของจำนวนนักท่องเที่ยวทั้งชาวไทยและต่างชาติในปี 2561 ที่ขยายตัวเพิ่มขึ้น

การจัดประเภทธุรกิจของนิติบุคคล

55101 : โรงแรม รีสอร์ท และห้องชุด

คือ การจัดที่พักแรมแบบให้เช่าเป็นรายวันหรือรายสัปดาห์สำหรับผู้ที่มาพักแรมระยะสั้น โดยรวมถึงห้องพักแรมและห้องชุดที่มีการตกแต่งพร้อมเข้าพักหรือห้องชุดพร้อมเครื่องครัว โดยมีหรือไม่มีแม่บ้านให้บริการก็ตามและอาจรวมถึงการให้บริการอื่น ๆ เช่น การให้บริการอาหารและเครื่องดื่ม ที่จอดรถบริการซักผ้า สระว่ายน้ำและห้องออกกำลังกาย สิ่งอำนวยความสะดวกด้านนันทนาการ และห้องประชุม รวมถึงที่พักที่จัดโดย โรงแรม โรงแรมรีสอร์ท โรงแรมห้องชุด ที่พักและโรงแรมริมทางหลวง

*จัดประเภทธุรกิจ ตามหลักการจัดการมาตรฐานอุตสาหกรรม (ประเทศไทย) ปี 2552 กระทรวงแรงงาน



ข้อมูลการท่องเที่ยวในประเทศไทย

● จำนวนนักท่องเที่ยวทั้งชาวไทยและต่างชาติในปี 2561 เพิ่มขึ้นส่งผลให้อัตราการเข้าพักโรงแรมขยายตัว

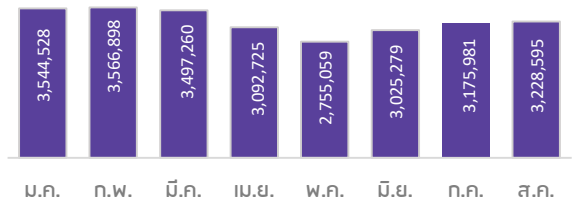
ม.ค.-ส.ค.61 จำนวนนักท่องเที่ยวต่างชาติ มีจำนวน 25.89 ล้านคน เพิ่มขึ้นจากช่วงเดียวกันของปีที่ผ่านมา 9.94% ขณะที่นักท่องเที่ยวชาวไทย จำนวน 88.12 ล้านคน เพิ่มขึ้น 4.33% สอดคล้องกับข้อมูลอัตราการเข้าพักแรมล่าสุดในเดือน ก.ค. 61 อยู่ที่ 64.76% ขยายตัวเพิ่มขึ้นจากปีที่ผ่านมา 0.61% โดยมีจังหวัดสุราษฎร์ธานีซึ่งเป็นเมืองท่องเที่ยวหลัก ที่มีอัตราการขยายตัวของนักท่องเที่ยวสูงสุดของประเทศที่ 8.57% และอัตราการเข้าพักแรมสูงสุด 77.65% ในขณะที่จังหวัดพัทลุงเป็นเมืองท่องเที่ยวรองที่มีอัตราการขยายตัวของนักท่องเที่ยวสูงสุดของประเทศที่ 7.43%

รายได้จากนักท่องเที่ยวชาวต่างชาติ จำนวน 1.35 ล้านล้านบาท โดยในเดือน ส.ค.61 จำนวน 168,045.87 ล้านบาท มากที่สุดเป็นรายได้จากค่าที่พัก 48,903.32 ล้านบาท หรือคิดเป็น 29.10% รองลงมา คือ รายได้จากสินค้าของที่ระลึก 24.73% และ อาหารและเครื่องดื่ม 20.47% จึงเป็นปัจจัยสำคัญต่อการขยายตัวของธุรกิจในภาคการท่องเที่ยว กลุ่มโรงแรม ที่พักอาศัย โฮมสเตย์ หรือ เกสเฮ้าส์ รวมทั้งธุรกิจที่เกี่ยวข้องในซัพพลายเชนด้วย ปี 2561 มีเป้าหมายอยู่ที่ 3.0 ล้านล้านบาท ในช่วง ม.ค.-ส.ค.61 จำนวน 2.0 ล้านล้านบาท คาดว่าจะสามารถบรรลุเป้าหมายได้

กราฟที่ 1 จำนวนนักท่องเที่ยวต่างชาติ ปี 2561

ที่มา : กระทรวงการท่องเที่ยวและกีฬา

หน่วย : คน



กราฟที่ 2 จังหวัดที่มีอัตราการเข้าพักสูงสุด เดือน ก.ค.61

ที่มา : กระทรวงการท่องเที่ยวและกีฬา

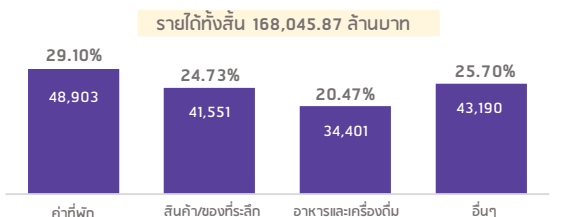
อัตราการเข้าพัก (%)



กราฟที่ 3 รายได้จากนักท่องเที่ยวต่างชาติ เดือน ส.ค.61

ที่มา : กระทรวงการท่องเที่ยวและกีฬา

หน่วย : ล้านบาท



การเติบโตของธุรกิจ

การจัดตั้งใหม่ของธุรกิจโรงแรม รีสอร์ท และห้องชุด เติบโตอย่างต่อเนื่องทุกปี อัตราการเติบโตปี 2557-2560 เฉลี่ยอยู่ที่ 13.98%

การจัดตั้งธุรกิจในปี 2561 (ม.ค.-ส.ค.) มีจำนวน 856 ราย เพิ่มขึ้น 35.66% เมื่อเทียบกับช่วงเดียวกันของปี 2560 (ม.ค.-ส.ค.)

ซึ่งมีมูลค่าทุนจดทะเบียนจัดตั้งธุรกิจในปี 2561 (ม.ค.-ส.ค.) มูลค่า 4,066 ล้านบาท เพิ่มขึ้น 57.18% เมื่อเทียบกับช่วงเดียวกันของปี 2560 (ม.ค.-ส.ค.)

การจดทะเบียนจัดตั้งธุรกิจโรงแรม รีสอร์ท และห้องชุด เพิ่มขึ้นสอดคล้องกับจำนวนนักท่องเที่ยวทั้งภายในและภายนอกประเทศที่มีแนวโน้มเพิ่มสูงขึ้น ทำให้ธุรกิจนี้ขยายตัวเพื่อรองรับจำนวนนักท่องเที่ยวที่เพิ่มสูงขึ้น

จำนวนธุรกิจและมูลค่าทุน ณ 31 สิงหาคม 2561

ธุรกิจโรงแรม รีสอร์ท และห้องชุดที่ดำเนินกิจการอยู่ จำนวน 9,489 ราย คิดเป็น 1.33% ของธุรกิจที่ดำเนินการอยู่ทั้งสิ้น มูลค่าทุน 471,342 ล้านบาท คิดเป็น 2.62% ของธุรกิจที่ดำเนินการอยู่ทั้งสิ้น

เป็นธุรกิจรูปแบบบริษัทจำกัด คิดเป็น 86.66% มูลค่าทุน คิดเป็น 91.79% บริษัทมหาชนจำกัด จำนวน 20 ราย คิดเป็น 0.21% มูลค่าทุน คิดเป็น 6.83% ภาพรวมของธุรกิจ 81.23% เป็นธุรกิจรายใหญ่ มีมูลค่าทุนมากกว่า 100 ล้านบาท

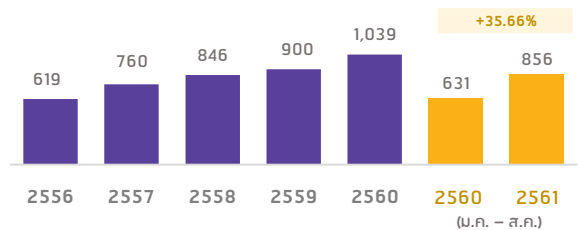
การเพิ่มทุนของธุรกิจมีการเพิ่มทุนสูงขึ้นอย่างต่อเนื่องตั้งแต่ 2557-2560 โดยมีอัตราการเติบโตของการเพิ่มทุนเฉลี่ยอยู่ที่ 35.95% ซึ่งสะท้อนให้เห็นว่ามีการขยายการลงทุนเพิ่มขึ้นทุกปี

การกระจายตัวของธุรกิจ

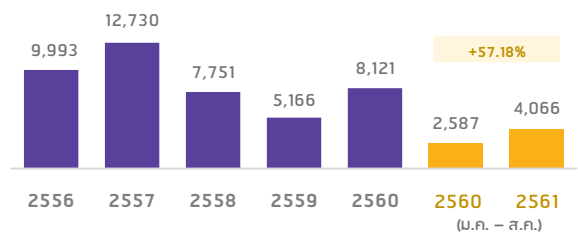
รายการธุรกิจนี้ตั้งในพื้นที่แหล่งท่องเที่ยวที่สำคัญของประเทศ โดยมีสัดส่วนสูงสุดอยู่ที่ภาคใต้ 29.37%

รายจังหวัดตั้งอยู่ที่ กทม. สูงสุด คิดเป็น 23.71% รองลงมา ได้แก่ ภูเก็ต ชลบุรี สุราษฎร์ธานี และเชียงใหม่ แสดงถึงการกระจายตัวในพื้นที่เมืองขนาดใหญ่ ที่มีการคมนาคมที่สะดวก และมีแหล่งท่องเที่ยวที่ได้รับความสนใจจากนักท่องเที่ยว สอดคล้องกับตัวเลขของการท่องเที่ยว แนวโน้มของธุรกิจนี้จะขยายตัวไปยังการท่องเที่ยวเมืองรอง และแหล่งท่องเที่ยวแห่งใหม่ ตามนโยบายของรัฐบาลที่สนับสนุน

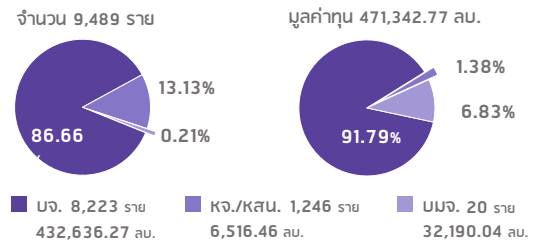
กราฟที่ 4 จำนวนธุรกิจตั้งใหม่ (ราย)



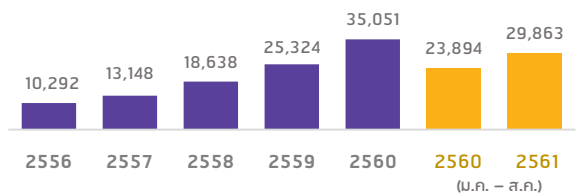
กราฟที่ 5 จำนวนทุนจดทะเบียนตั้งใหม่ (ล้านบาท)



กราฟที่ 6 ธุรกิจดำเนินกิจการอยู่



กราฟที่ 7 การเพิ่มทุนของธุรกิจ (ล้านบาท)



ตารางที่ 1 นิติบุคคลดำเนินกิจการอยู่แบ่งตามภาค

ที่ตั้งของนิติบุคคล	จำนวน		ทุน	
	ราย	%	ล้านบาท	%
กทม.	2,250	23.71	298,731.73	63.38
กลาง	559	5.89	13,877.47	2.94
ตะวันออก	1,313	13.84	27,893.35	5.92
ตะวันออกเฉียงเหนือ	734	7.74	14,416.00	3.06
เหนือ	1,230	12.96	24,343.22	5.16
ใต้	2,787	29.37	83,316.99	17.68
ตะวันตก	616	6.49	8,764.01	1.86
รวม	9,489		471,342.77	

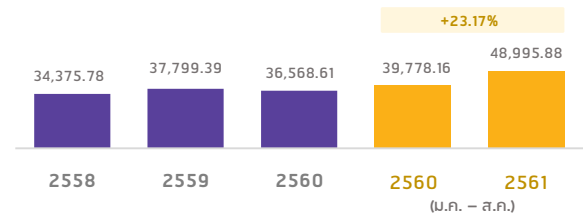
การลงทุนของต่างชาติในนิติบุคคลไทย

การลงทุนของต่างชาติในนิติบุคคลไทยธุรกิจโรงแรม รีสอร์ท และห้องชุด มีมูลค่าการลงทุน 121,708.05 ล้านบาท คิดเป็น 25.82% ของการลงทุนในธุรกิจนี้ โดยในปี 2561 (ม.ค.-ส.ค.) เพิ่มขึ้นจากช่วงเดียวกันของปีก่อน คิดเป็น 23.17%

โดยสัญชาติที่ลงทุนในธุรกิจสูงสุด 3 อันดับแรก ได้แก่ หมู่เกาะเวร์จิน (อังกฤษ) 11,712.15 ล้านบาท คิดเป็น 2.48% สิงคโปร์ 11,143.82 ล้านบาท คิดเป็น 2.36% ฮองกง 3,858.68 ล้านบาท คิดเป็น 0.82%

ซึ่งเป็นผลมาจากประเทศไทยมีความสมบูรณ์ในแหล่งท่องเที่ยวได้รับความนิยมนักท่องเที่ยวชาวต่างชาติ จึงทำให้นักลงทุนเห็นโอกาสในการลงทุนในธุรกิจโรงแรม

กราฟที่ 8 การลงทุนของต่างชาติในนิติบุคคลไทย



ตารางที่ 2 การลงทุนของต่างชาติในนิติบุคคลไทย

สัญชาติ	มูลค่า (ล้านบาท)	%
ไทย	349,634.72	74.18
หมู่เกาะเวร์จิน (อังกฤษ)	11,712.15	2.48
สิงคโปร์	11,143.82	2.36
ฮองกง	3,858.68	0.82
สัญชาติอื่นๆ	94,993.40	20.16
รวม	471,342.77	100

ผลประกอบการกลุ่มธุรกิจ (ปี 2557-2559)

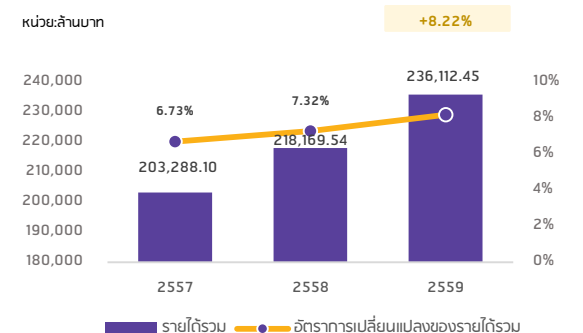
รายได้รวมของธุรกิจโรงแรมในปี 2557-2559 เพิ่มขึ้นอย่างต่อเนื่อง โดยมีอัตราการเติบโตเฉลี่ย 7.43% ต่อปี เมื่อพิจารณาแยกตามขนาดของธุรกิจ รายได้ที่เพิ่มสูงขึ้นมาจากธุรกิจขนาดกลางและขนาดใหญ่ เพิ่มขึ้นคิดเป็น 8.48% และ 12.99% ตามลำดับ แต่ธุรกิจขนาดเล็กมีรายได้ลดลง 6.62%

ในส่วนของกำไร/ขาดทุนสุทธิของกลุ่มธุรกิจโรงแรมกลับมาเป็นบวกอีกครั้งในปี 2559 หลังจากที่ผลประกอบการรวมขาดทุนในปี 2557-2558 โดยเป็นผลมาจากธุรกิจขนาดใหญ่มีผลกำไรเพิ่มขึ้นอย่างชัดเจน และเมื่อดูผลประกอบการแต่ละรายบริษัท พบว่า บริษัทที่มีผลประกอบการเป็นบวกมีจำนวน 2,768 ราย คิดเป็นสัดส่วน 39.11% ของข้อมูลลงงบการเงินในปี 2559

ทิศทางการเปลี่ยนแปลงของผลประกอบการของกลุ่มธุรกิจโรงแรมสอดคล้องกับการขยายตัวของจำนวนนักท่องเที่ยวและอัตราการเข้าพักแรมที่มีจำนวนเพิ่มขึ้นทุกปี โดยนักท่องเที่ยวในปี 2559 มีจำนวน 32.53 ล้านคน เพิ่มขึ้นจากปี 2558 คิดเป็น 8.71% และอัตราการเข้าพักแรมในปี 2559 เพิ่มขึ้นเป็น 66.99% จาก 65.10%

ทั้งนี้ภาครัฐควรให้ความสำคัญกับการพัฒนาธุรกิจโรงแรมขนาดกลางและขนาดเล็ก โดยอาจส่งเสริมให้ผู้ประกอบการสร้างจุดขายใหม่ๆ ที่ตรงกับกระแสการท่องเที่ยว เช่น การท่องเที่ยวเชิงวัฒนธรรม การท่องเที่ยวเชิงสุขภาพ เป็นต้น และสร้างมาตรฐานการให้บริการ เพื่อเพิ่มศักยภาพการแข่งขันในตลาด

กราฟที่ 9 ผลประกอบการ (ปี 2557-2559)



ตารางที่ 3 ผลประกอบการแยกขนาดของธุรกิจ

ปีงบการเงิน	2557	2558	2559
รายได้รวม (หน่วย: ล้านบาท)			
ขนาดเล็ก (S)	42,861.01	44,734.82	41,773.13
ขนาดกลาง (M)	33,397.85	35,902.92	38,948.78
ขนาดใหญ่ (L)	127,029.24	137,531.80	155,390.53
รวมทุกขนาด	203,288.10	218,169.54	236,112.45
กำไร (ขาดทุน) สุทธิรวม (หน่วย: ล้านบาท)			
ขนาดเล็ก (S)	-40.60	1,158.32	-2,141.46
ขนาดกลาง (M)	-2,893.32	-2,611.90	-327.16
ขนาดใหญ่ (L)	-5,498.70	-6,976.21	2,553.55
รวมทุกขนาด	-8,432.63	-8,429.80	84.93

อัตราส่วนทางการเงินของกลุ่มธุรกิจ

ความสามารถในการทำกำไรดีขึ้นแม้จะยังคงมีผลตอบแทนของสินทรัพย์ (ROA) ต่ำ อัตราผลตอบแทนต่อสินทรัพย์ในปี 2557-2558 อยู่ที่ประมาณ -1% เนื่องจากประสิทธิภาพขาดทุน อย่างไรก็ตามธุรกิจมีการปรับตัวตามทิศทางเศรษฐกิจและการท่องเที่ยวที่ฟื้นตัว และเติบโตขึ้นจากช่วงที่ผ่านมาทำให้ธุรกิจมี ROA เพิ่มขึ้น โดยเฉพาะธุรกิจขนาดใหญ่ที่มีอัตรากำไรสุทธิที่ดีขึ้นในปี 2559 จากรายได้ที่เติบโตราว 13%

ธุรกิจโรงแรมมีอัตราหมุนเวียนของสินทรัพย์รวมเฉลี่ยอยู่ที่ 26% ซึ่งโดยเฉลี่ยโรงแรมขนาดกลางและขนาดเล็กมีอัตราส่วนที่สูงกว่าโรงแรมขนาดใหญ่ เป็นผลมาจากโรงแรมขนาดใหญ่มีการลงทุนในสินทรัพย์ที่มากกว่า อย่างไรก็ตามพบว่าในช่วงปี 2557-2559 โรงแรมขนาดเล็กมีอัตราหมุนเวียนของสินทรัพย์ลดลง ในขณะที่โรงแรมขนาดใหญ่ปรับตัวสูงขึ้น เนื่องจากรายได้ที่เพิ่มขึ้น

อัตราส่วนหนี้สินต่อทุน (D/E) ของกลุ่มธุรกิจนี้ มีค่าสูงกว่า 1 แสดงว่าเงินทุนในการดำเนินธุรกิจพึ่งพาแหล่งเงินกู้ยืมมากกว่าเงินทุนจากผู้ถือหุ้น ซึ่งส่งผลกระทบต่อธุรกิจอาจมีความเสี่ยงจากภาระต้นทุนทางการเงินจากการกู้ยืม ทั้งนี้จะเห็นได้ว่า D/E ในปี 2559 ของธุรกิจขนาดใหญ่ลดต่ำลง และทำให้อัตราส่วนกำไรสุทธิเพิ่มสูงขึ้น แสดงให้เห็นว่าการบริหารต้นทุนทางการเงินเป็นอีกหนึ่งปัจจัยสำคัญต่อผลประกอบการและความสามารถในการทำกำไร

ตารางที่ 4 อัตราส่วนทางการเงินของธุรกิจโรงแรม

ปีงบการเงิน	2557	2558	2559
ผลตอบแทนต่อสินทรัพย์			
ขนาดเล็ก (S)	-0.03%	0.85%	-1.45%
ขนาดกลาง (M)	-2.55%	-2.12%	-0.25%
ขนาดใหญ่ (L)	-1.01%	-1.21%	0.41%
รวมทุกขนาด	-1.07%	-1.01%	0.01%
อัตรากำไรสุทธิ (Net Income Ratio)			
ขนาดเล็ก (S)	-0.09%	2.59%	-5.13%
ขนาดกลาง (M)	-8.66%	-7.27%	-0.84%
ขนาดใหญ่ (L)	-4.33%	-5.07%	1.64%
รวมทุกขนาด	-4.15%	-3.86%	0.04%
อัตราหมุนเวียนของสินทรัพย์ (Total Asset Turnover)			
ขนาดเล็ก (S)	34%	33%	28%
ขนาดกลาง (M)	29%	29%	29%
ขนาดใหญ่ (L)	23%	24%	25%
รวมทุกขนาด	26%	26%	26%
อัตราส่วนหนี้สินต่อทุน (D/E Ratio)			
ขนาดเล็ก (S)	3.76	3.06	3.21
ขนาดกลาง (M)	6.97	4.83	5.24
ขนาดใหญ่ (L)	3.52	3.96	2.56
รวมทุกขนาด	3.87	3.89	2.89



คาดการณ์

คาดการณ์ว่ารายได้ของธุรกิจโรงแรมในปี 2561 จะเติบโตประมาณ 5-7% ซึ่งสอดคล้องกับจำนวนนักท่องเที่ยวที่มีจำนวนเพิ่มมากขึ้นในทุกปี โดยได้รับปัจจัยจากมาตรการทางภาษี มาตรการกระตุ้นการท่องเที่ยวเมืองรอง และการส่งเสริมธุรกิจ MICE ในประเทศไทยของภาครัฐ เป็นแรงส่งให้ธุรกิจโรงแรมขยายตัวเพิ่มขึ้น ขณะเดียวกันผู้ประกอบการมีการปรับตัวรองรับการแข่งขันทางธุรกิจโดยใช้เทคโนโลยีเข้ามาช่วยอำนวยความสะดวกแก่ลูกค้าและกระตุ้นยอดขายห้องพักให้เพิ่มสูงขึ้น

มาตรการภาครัฐกระตุ้นการท่องเที่ยว ได้แก่ มาตรการยกเว้นภาษีเงินได้บุคคลธรรมดาให้แก่นักท่องเที่ยวที่เดินทางท่องเที่ยวหรือจัดอบรมสัมมนาในจังหวัดท่องเที่ยวเมืองรอง 55 จังหวัด ตั้งแต่ 1 ม.ค.-30 ธ.ค.61 และสามารถหักลดหย่อนได้ 1.5 หมื่นบาท นอกจากนี้ ททท. ยังได้มีการกระตุ้นการท่องเที่ยวภายใต้แคมเปญ “Amazing Thailand Go Local” ที่เที่ยวท้องถิ่นไทย ชุมชนเติบโต เมืองไทยเติบโต ซึ่งคาดว่าจะช่วยกระตุ้นให้เกิดการเดินทางท่องเที่ยวกระจายตามจังหวัดท่องเที่ยวเมืองรองและชุมชนมากขึ้น และช่วยเพิ่มอัตราการเข้าพักในโรงแรมและสถานที่พักต่างๆ

การส่งเสริมธุรกิจ MICE สำนักงานส่งเสริมการจัดประชุมและนิทรรศการ (องค์การมหาชน) หรือทีเส็บ มีการส่งเสริมธุรกิจ MICE ตามแผนแม่บทอุตสาหกรรมจัดการประชุมและการแสดงสินค้านานาชาติปี 2560-2564 อย่างต่อเนื่อง ได้แก่ การพัฒนาเครื่องมือดิจิทัลช่วยบริหารจัดการเข้าถึงกลุ่มเป้าหมายได้สะดวกและจำนวนเพิ่มมากขึ้น ซึ่งผลสำรวจจากนักธุรกิจ 20 ประเทศทั่วโลก ยกให้ไทยเป็นจุดหมายปลายทางอันดับ 1 ของนักเดินทางกลุ่ม MICE ในการเดินทางเข้ามาจัดประชุมสัมมนาและจัดกิจกรรมในไทย เนื่องจากมีจุดเด่นด้านการบริการ ความคุ้มค่า และความหลากหลายของอาหารและกิจกรรมไมซ์ ทำให้ต้องการกลับเข้ามาจัดกิจกรรมในประเทศไทยบ่อยครั้ง ซึ่งจะส่งผลดีต่อธุรกิจโรงแรมขนาดกลางไปจนถึงขนาดใหญ่ที่มีศักยภาพในการจัดกิจกรรม

การขายห้องพักผ่านตัวกลางที่ให้บริการทำธุรกรรมด้านการท่องเที่ยว (Online Travel Agency: OTA) โดยเฉพาะธุรกิจโรงแรมขนาดกลางและขนาดเล็กที่ใช้บริการตัวกลางในการขายห้องพักผ่านช่องทางออนไลน์ ซึ่งเป็นการอำนวยความสะดวกให้แก่ลูกค้าสามารถเปรียบเทียบราคาห้องพักของแต่ละโรงแรมได้อย่างสะดวก รวดเร็ว และช่วยเพิ่มยอดขายห้องพักได้เพิ่มมากขึ้น เนื่องจากการเสนอขายเข้าถึงลูกค้าโดยตรง แต่อย่างไรก็ตาม ผู้ประกอบการต้องเผชิญการแข่งขันทางด้านราคา และต้องควบคุมต้นทุนการขายให้ต่ำที่สุด เนื่องจากต้องจ่ายค่าคอมมิชชั่น OTA สำหรับการขายทุกๆ ห้องพัก ซึ่งจะมีผลต่ออัตรากำไรของธุรกิจ

ภาครัฐยังได้สนับสนุนการลงทุนจากเอกชนในการสร้างแหล่งท่องเที่ยวใหม่ๆ สำหรับดึงดูดนักท่องเที่ยวทั้งชาวไทยและต่างชาติให้กระจายไปยังพื้นที่อื่นๆ มากขึ้น รวมทั้ง ออกมาตรการเพื่อสร้างความเชื่อมั่นด้านความปลอดภัยในการท่องเที่ยว ซึ่งจะส่งผลดีต่อภาวะการท่องเที่ยวของประเทศและการเติบโตของธุรกิจโรงแรมในภาพรวม อย่างไรก็ตาม ธุรกิจขนาดกลางและขนาดเล็กยังประสบปัญหาขาดทุนจากการดำเนินธุรกิจ ดังนั้น ภาครัฐควรสนับสนุนผู้ประกอบการให้มีการบริหารจัดการธุรกิจอย่างเป็นระบบและมีมาตรฐาน เพื่อให้สามารถบริหารจัดการต้นทุนได้อย่างมีประสิทธิภาพ รวมทั้งส่งเสริมด้านการตลาดโดยเจาะกลุ่มนักท่องเที่ยวเฉพาะกลุ่ม และมุ่งเน้นการจัดกิจกรรมให้สอดคล้องกับนักท่องเที่ยวแต่ละกลุ่ม เช่น กลุ่มการท่องเที่ยวเชิงธรรมชาติ เชิงวัฒนธรรม หรือเชิงสุขภาพ เป็นต้น

