

Business Data Report

ข้อมูลนิติบุคคลประจำปี 2568

The logo for the Department of Business Development (DBD) of Thailand, featuring the letters 'DBD' in a bold, blue, sans-serif font. A yellow swoosh underline is positioned beneath the 'D' and 'B'. The logo is centered within a white circular graphic that is part of a larger, stylized circular design composed of overlapping purple and white segments.

DBD

A photograph of a city skyline at night, with numerous buildings illuminated by lights. The scene is viewed from an elevated perspective, showing a mix of modern skyscrapers and lower-rise buildings. The sky is dark, and the city lights create a vibrant contrast.

2025



คำนำ

ปีที่ผ่านมา ภาคธุรกิจไทยได้เผชิญกับการเปลี่ยนแปลงทางเศรษฐกิจและสังคมอย่างต่อเนื่อง กังจากความก้าวหน้าของเทคโนโลยีดิจิทัล พฤติกรรมผู้บริโภคที่เปลี่ยนแปลงอย่างรวดเร็ว และโครงสร้างการแข่งขันที่ทวีความซับซ้อนมากขึ้น ซึ่งการเปลี่ยนแปลงดังกล่าวก่อให้เกิดทั้งโอกาสและความท้าทายต่อการดำเนินธุรกิจ ในมิติที่แตกต่างและหลากหลาย กรมพัฒนาธุรกิจการค้า กระทรวงพาณิชย์ ในฐานะหน่วยงานหลักด้านการจดทะเบียน และกำกับดูแลนิติบุคคล ให้ความสำคัญกับการพัฒนาระบบงานให้มีความทันสมัย โปร่งใส และมีประสิทธิภาพ เพื่อสนับสนุนให้ภาคธุรกิจสามารถปรับตัว เติบโต และแข่งขันได้อย่างยั่งยืน จึงได้ยกระดับระบบการให้บริการดิจิทัลอย่างเต็มรูปแบบ เพื่อให้ผู้ประกอบการดำเนินธุรกรรมได้สะดวก รวดเร็ว และปลอดภัยยิ่งขึ้น ควบคู่กับการเชื่อมโยงข้อมูลธุรกิจให้เข้าถึงทุกภาคส่วน รวมทั้ง ส่งเสริมศักยภาพผู้ประกอบการ SME และป้องกันและปราบปรามธุรกิจ ที่มีชออบด้วยกฎหมาย

เพื่อสนับสนุนการวางแผนของภาครัฐ ภาคเอกชน และผู้ประกอบการ ในการกำหนดทิศทางนโยบาย และกลยุทธ์ทางธุรกิจได้อย่างมีประสิทธิภาพ กรมพัฒนาธุรกิจการค้า ได้จัดทำรายงานข้อมูลสถิติการจดทะเบียนนิติบุคคลประจำปี 2568 ฉบับนี้ขึ้น โดยมีวัตถุประสงค์ เพื่อเผยแพร่ข้อมูลด้านการจดทะเบียนนิติบุคคลในรูปแบบ e-book โดยนำเสนอข้อมูลการจดทะเบียนนิติบุคคล สมาคมการค้าและหอการค้า ข้อมูลลงบการเงิน รวมถึงข้อมูลเขตพัฒนาเศรษฐกิจพิเศษและเขตพัฒนาพิเศษ ทั้งด้านจำนวนนิติบุคคล การลงทุน สัดส่วนการเปลี่ยนแปลง และภาพรวมแนวโน้มการประกอบธุรกิจ ซึ่งข้อมูลเหล่านี้เป็นฐานข้อมูลสำคัญในการประเมินสภาวะเศรษฐกิจของประเทศ

กรมพัฒนาธุรกิจการค้าเชื่อมั่นว่า รายงานฉบับนี้จะเป็นหนึ่งในเครื่องมือสำคัญ ที่ช่วยสะท้อนภาพรวมภาคธุรกิจไทย และสนับสนุนการตัดสินใจของผู้ประกอบการ นักลงทุน รวมทั้งภาครัฐที่กำหนดนโยบายให้สามารถใช้เป็นข้อมูลประกอบ เพื่อร่วมกันขับเคลื่อนเศรษฐกิจไทยให้เติบโตอย่างมั่นคงและยั่งยืนต่อไป



นายพูนพงษ์ นัยนาภากรณ์
อธิบดีกรมพัฒนาธุรกิจการค้า

สารบัญ

CONTENT

1	นิติบุคคล	
	1.1 การจดทะเบียนจัดตั้งธุรกิจใหม่	13
	1.2 การจดทะเบียนเปลี่ยนแปลง	18
	1.3 สถานะของนิติบุคคล	26
	1.4 การเลิกประกอบกิจการ	30

2	สมาคมการค้า และหอการค้า	
	2.1 การจดทะเบียนสมาคมการค้าจัดตั้งใหม่	35
	2.2 สถานะของสมาคมการค้า	35
	2.3 สถานะของหอการค้า	37

3	งบการเงินของนิติบุคคล	
	3.1 การนำส่งงบการเงิน	40
	3.2 ผลประกอบการ ปี 2567	42

4	ข้อมูลนิติบุคคล	
	4 ข้อมูลนิติบุคคลในเขตพัฒนาเศรษฐกิจพิเศษ และเขตพัฒนาพิเศษ	47

5	ภาคผนวก	
	ภาคผนวก 1 สถิติบุคคลที่ได้ดำเนินการอยู่ทั่วประเทศ	56
	ภาคผนวก 2 สถิติบุคคลเปรียบเทียบปลายปี	57
	ภาคผนวก 3 สถิติการจดทะเบียนธุรกิจรายจังหวัด	61
	ภาคผนวก 4 ผลประกอบการของนิติบุคคล	64

2025





บทสรุป

ข้อมูลการจดทะเบียนนิติบุคคลประจำปี 2568

รายงานฉบับนี้ ได้รวบรวมข้อมูลการจดทะเบียนนิติบุคคลประจำปี 2568 โดยมีวัตถุประสงค์เพื่อเผยแพร่ข้อมูลเกี่ยวกับการจดทะเบียนธุรกิจและผลการดำเนินงานให้หน่วยงานภาครัฐและภาคเอกชน นำไปใช้ให้เกิดประโยชน์ ได้อย่างสะดวก รวดเร็ว และทันเหตุการณ์โดยรายงานฉบับนี้ประกอบไปด้วย ข้อมูลการจดทะเบียนนิติบุคคล การจดทะเบียนสมาคมการค้าและหอการค้า การนำส่งงบการเงินและผลประกอบการ และข้อมูลเขตเศรษฐกิจต่างๆ โดยสรุปข้อมูล ดังนี้

1. การจดทะเบียนนิติบุคคล

1.1 การจดทะเบียนจัดตั้งใหม่

	จำนวน	85,251 ราย	เมื่อเทียบกับปี 2567
	ลดลง	-2,345 ราย	คิดเป็น -2.68%
	มูลค่าทุน	264,237.13 ล้านบาท	เมื่อเทียบกับปี 2567
	ลดลง	-21,508.20 ล้านบาท	คิดเป็น -7.53%

ประเภทธุรกิจ

ธุรกิจที่มีจำนวนจัดตั้งใหม่สูงสุด 3 อันดับแรก ได้แก่

1



7.90%

ก่อสร้างทั่วไป
6,734 ราย

2



5.71%

อสังหาริมทรัพย์
4,865 ราย

3



4.24%

ภัตตาคาร/ร้านอาหาร
3,616 ราย

1.2 การจดทะเบียนเปลี่ยนแปลง

จดทะเบียนเพิ่มทุน



จำนวน 23,480 ราย
ลดลง -254 ราย

เมื่อเทียบกับปี 2567
คิดเป็น -1.07%



มูลค่าทุนเพิ่มขึ้น 1,771,758.93 ล้านบาท
+195,718.79 ล้านบาท

เมื่อเทียบกับปี 2567
คิดเป็น +12.42%

ประเภทธุรกิจ

ธุรกิจที่มีมูลค่าทุนที่เพิ่มสูงสุด 3 อันดับแรก ได้แก่

1



25.48%

อสังหาริมทรัพย์
451,360.39 ล้านบาท

2



1.18%

ก่อสร้างทั่วไป
20,843.95 ล้านบาท

3



0.35%

ภัตตาคาร/ร้านอาหาร
6,284.20 ล้านบาท

จดทะเบียนลดทุน



จำนวนเพิ่มขึ้น 2,667 ราย
+121 ราย

เมื่อเทียบกับปี 2567
คิดเป็น +4.75%



มูลค่าทุนเพิ่มขึ้น 718,539.53 ล้านบาท
+62,829.85 ล้านบาท

เมื่อเทียบกับปี 2567
คิดเป็น +9.58%

ประเภทธุรกิจ

ธุรกิจที่มีมูลค่าทุนที่ลดสูงสุด 3 อันดับแรก ได้แก่

1



10.77%

อสังหาริมทรัพย์
77,408.80 ล้านบาท

2



8.53%

ก่อสร้างทั่วไป
61,213.93 ล้านบาท

3



2.01%

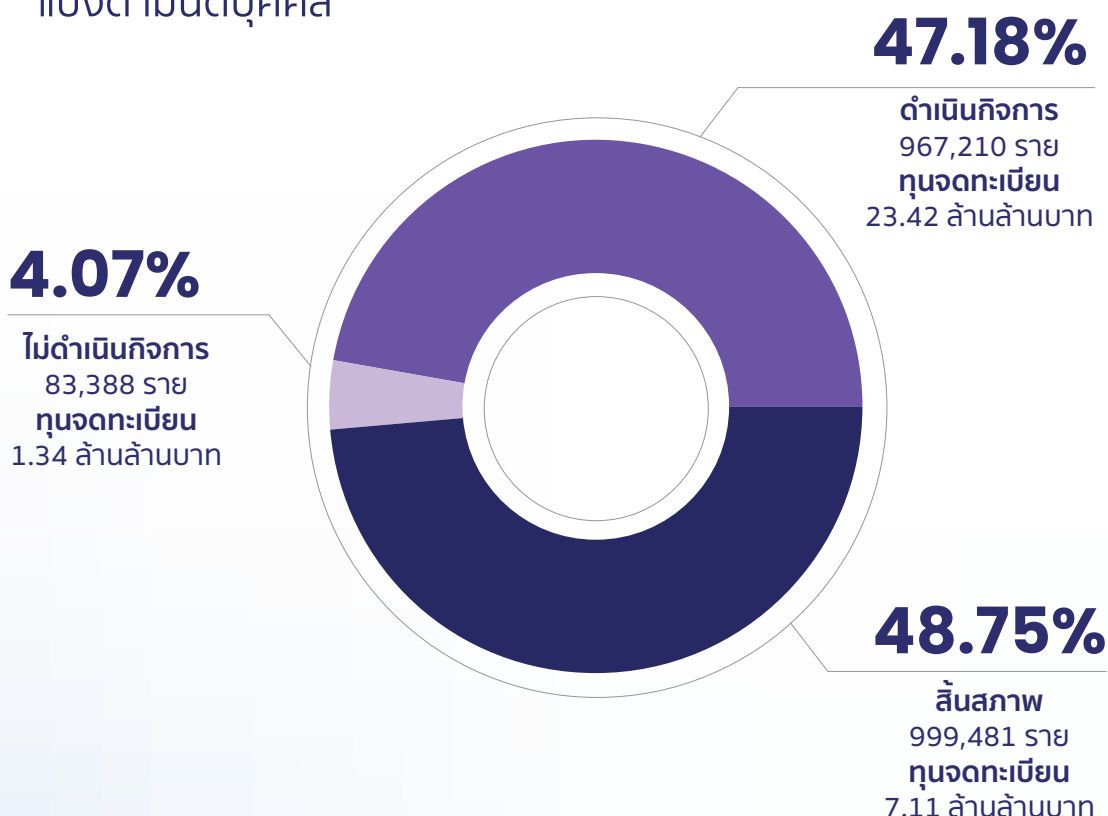
โหลดจ์
14,417.08 ล้านบาท

1.3 สถานะของนิติบุคคล

ณ สิ้นปี 2568 มีนิติบุคคลจัดตั้งทั่วประเทศ รวมทั้งสิ้นจำนวน 2,050,079 ราย และทุนจดทะเบียน 31.88 ล้านล้านบาท แบ่งเป็น

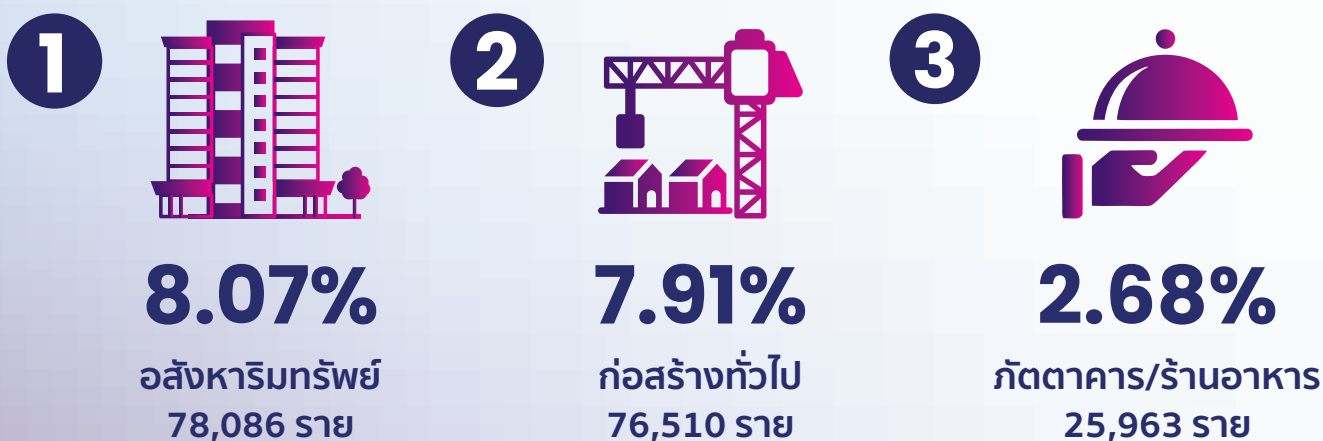
จำนวนและมูลค่าทุนจดทะเบียน

แบ่งตามนิติบุคคล



ประเภทธุรกิจ

ธุรกิจที่ดำเนินการกิจการอยู่สูงสุด 3 อันดับแรก ได้แก่



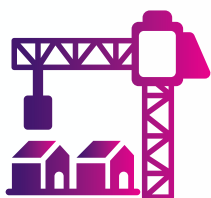
1.4 การจดทะเบียนเลิกกิจการ

	จำนวน	22,783 ราย	เมื่อเทียบกับปี 2567
	ลดลง	-896 ราย	คิดเป็น -3.78%
	มูลค่าหุ้น	106,594.08 ล้านบาท	เมื่อเทียบกับปี 2567
	ลดลง	-64,586.06 ล้านบาท	คิดเป็น -37.73%

ประเภทธุรกิจ

ธุรกิจที่มีจำนวนจดทะเบียนเลิกสูงสุด 3 อันดับแรก ได้แก่

1



8.24%

ก่อสร้างทั่วไป
1,877 ราย

2



5.37%

อสังหาริมทรัพย์
1,223 ราย

3



4.02%

ภัตตาคาร/ร้านอาหาร
916 ราย

2. การจดทะเบียนสมาคมการค้าและหอการค้า

สมาคมการค้าจัดตั้งใหม่ ปี 2568 มีจำนวน 44 ราย
โดยปัจจุบันมีสมาคมการค้าคงอยู่ จำนวน 3,048 สมาคม

ประเภทธุรกิจ

ประเภทธุรกิจของสมาคมการค้าที่ดำเนินกิจการอยู่สูงสุด 3 อันดับแรก ได้แก่

1



59.02%

สลากร
1,799 ราย

2



14.93%

การค้าและอุตสาหกรรม
455 ราย

3



9.51%

สินค้าเกษตรและ
แปรรูปสินค้าเกษตร
290 ราย

หอการค้าคงอยู่ ปี 2568 มีจำนวน 121 ราย

แบ่งเป็น 1. หอการค้าในประเทศ จำนวน 78 ราย

2. หอการค้าต่างประเทศ จำนวน 43 ราย

3. การนำส่งงบการเงินและผลประกอบการธุรกิจ

3.1 การนำส่งงบการเงินปี 2567

นิติบุคคลที่ต้องนำส่งงบการเงิน จำนวน 867,911 ราย

3.2 ผลประกอบการธุรกิจ

รายได้รวมของธุรกิจ ปี 2567 มีมูลค่า 63,059,874.99 ล้านบาท เมื่อเทียบกับปี 2566 เพิ่มขึ้น 2,945,402.05 บาท คิดเป็น 4.90% โดยแบ่งเป็น ธุรกิจการผลิต จำนวน 23,737,546.57 ล้านบาท คิดเป็น 37.64% ของธุรกิจทั้งหมด ธุรกิจขายส่ง/ขายปลีก จำนวน 26,956,963.53 ล้านบาท คิดเป็น 42.75% ของธุรกิจทั้งหมด และ ธุรกิจบริการ จำนวน 12,365,364.89 ล้านบาท คิดเป็น 19.61% ของธุรกิจทั้งหมด

รายได้รวม แบ่งตามภาคธุรกิจ



37.64%

ธุรกิจการผลิต

23,737,546.57 ล้านบาท



42.75%

ธุรกิจการขายส่ง
ขายปลีก

26,956,963.53 ล้านบาท



19.61%

ธุรกิจบริการ

12,365,364.89 ล้านบาท

บทวิเคราะห์แนวโน้มการจดทะเบียนจัดตั้งธุรกิจ ประจำปี 2569

ประมาณการจดทะเบียนจัดตั้งนิติบุคคลปี 2569

ปี	จัดตั้ง (ราย)		เปรียบเทียบอัตราการเติบโต (YoY)	GDP Growth
	ทั้งปี	เฉลี่ย/เดือน		
2561	72,109	6,009	3.23%	4.1%
2562	71,485	5,957	- 0.87%	2.3%
2563	63,340	5,278	-11.39%	-6.1%
2564	72,958	6,079	15.18%	1.6%
2565	76,488	6,374	4.84%	2.6%
2566	85,300	7,108	11.52%	2.5%
2567	87,596	7,300	2.69%	2.5%
2568	85,251	7,104	-2.68%	2.0%*
ประมาณการปี 2569	85,000 - 87,000	7,100 - 7,300	1.00 - 2.05%	1.2-2.2%*

* ประมาณการปี 2568 และ 2569 โดยสำนักงานสภาพัฒนาการเศรษฐกิจและสังคมแห่งชาติ

สถานการณ์การจดทะเบียนจัดตั้งธุรกิจในปี 2568 ที่ผ่านมามีจำนวนทั้งสิ้น 85,251 ราย ลดลงเล็กน้อยจากปีก่อนเพียง 2.68% ซึ่งตัวเลขดังกล่าวสะท้อนให้เห็นถึงสภาวะเศรษฐกิจของประเทศไทยและเศรษฐกิจโลกที่ทรงตัวแบบค่อยเป็นค่อยไป แม้ว่าจะได้รับแรงหนุนจากการฟื้นตัวของภาคท่องเที่ยว มาตรการกระตุ้นเศรษฐกิจของภาครัฐ แต่ภาคธุรกิจยังคงต้องเผชิญกับแรงกดดันรอบด้าน ทั้งจากภายในและต่างประเทศ ไม่ว่าจะเป็นความไม่แน่นอนทางการเมือง สงครามการค้าและภูมิรัฐศาสตร์ ความผันผวนทางการเงิน ต้นทุนการผลิตที่สูงขึ้น รวมทั้งภาระหนี้สินครัวเรือน ด้วยเหตุนี้ ภาครัฐและเอกชนจึงจำเป็นต้องเร่งปรับตัวให้ไว โดยมุ่งเน้นการนำเทคโนโลยีมาใช้ทดแทนแรงงานและลดต้นทุน เน้นบริการดิจิทัลขยายตลาดให้เร็ว เพื่อให้ธุรกิจสามารถขับเคลื่อนต่อไปได้อย่างยั่งยืน

สำหรับทิศทางเศรษฐกิจในปี 2569 สำนักงานสภาพัฒนาการเศรษฐกิจและสังคมแห่งชาติ (สศช.) คาดการณ์ว่า มีแนวโน้มขยายตัวในช่วง 1.2 - 2.2% โดยมีปัจจัยสนับสนุนจากการบริโภคและการลงทุนของภาคเอกชน การใช้จ่ายภาครัฐบาล และการฟื้นตัวของภาคการท่องเที่ยว อย่างไรก็ตาม การขยายตัวของเศรษฐกิจ ยังปัจจัยเสี่ยงจากปัญหาความขัดแย้งทางภูมิรัฐศาสตร์ที่อาจกระทบต่อห่วงโซ่อุปทานและราคาพลังงาน ความไม่แน่นอนของนโยบายการค้าจากประเทศมหาอำนาจ การชะลอตัวของเศรษฐกิจการค้าโลก รวมทั้งภาระหนี้สินครัวเรือนไทยที่ยังอยู่ในเกณฑ์สูง จากปัจจัยดังกล่าว กรมพัฒนาธุรกิจการค้า คาดการณ์ว่า การจดทะเบียนจัดตั้งธุรกิจในปี 2569 จะยังคงรักษาระดับฐานไว้ได้ มีแนวโน้มทรงตัวถึงขยายตัวเล็กน้อย โดยจะมีจำนวนการจดทะเบียนอยู่ระหว่าง 85,000 ถึง 87,000 ราย ตัวเลขดังกล่าวสะท้อนการเติบโตในช่วง 1.00 - 2.05% ถือเป็นระดับที่สอดคล้องกับบริบทการฟื้นตัวของเศรษฐกิจ ที่ยังคงต้องอาศัยความยืดหยุ่นและการปรับตัวอย่างต่อเนื่อง

1

นิคมอุตสาหกรรม



1. นิติบุคคล (ห้างหุ้นส่วนสามัญนิติบุคคล ห้างหุ้นส่วนจำกัด บริษัทจำกัด และบริษัท(มหาชน)จำกัด)

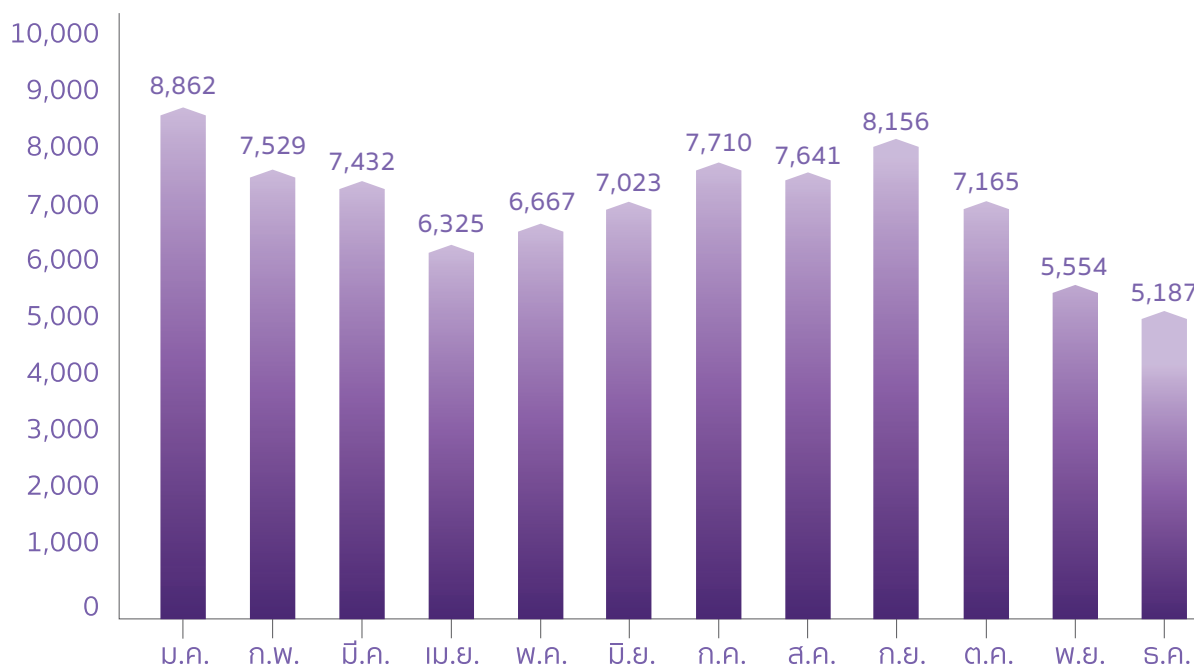
1.1 การจดทะเบียนจัดตั้งใหม่

จำนวนและมูลค่าทุนจดทะเบียนจัดตั้งใหม่

จำนวนและมูลค่าทุนจดทะเบียนจัดตั้งใหม่ ปี 2568 มีจำนวน 85,251 ราย และมีมูลค่าทุนจดทะเบียน 264,237.13 ล้านบาท มีรายละเอียด ดังนี้

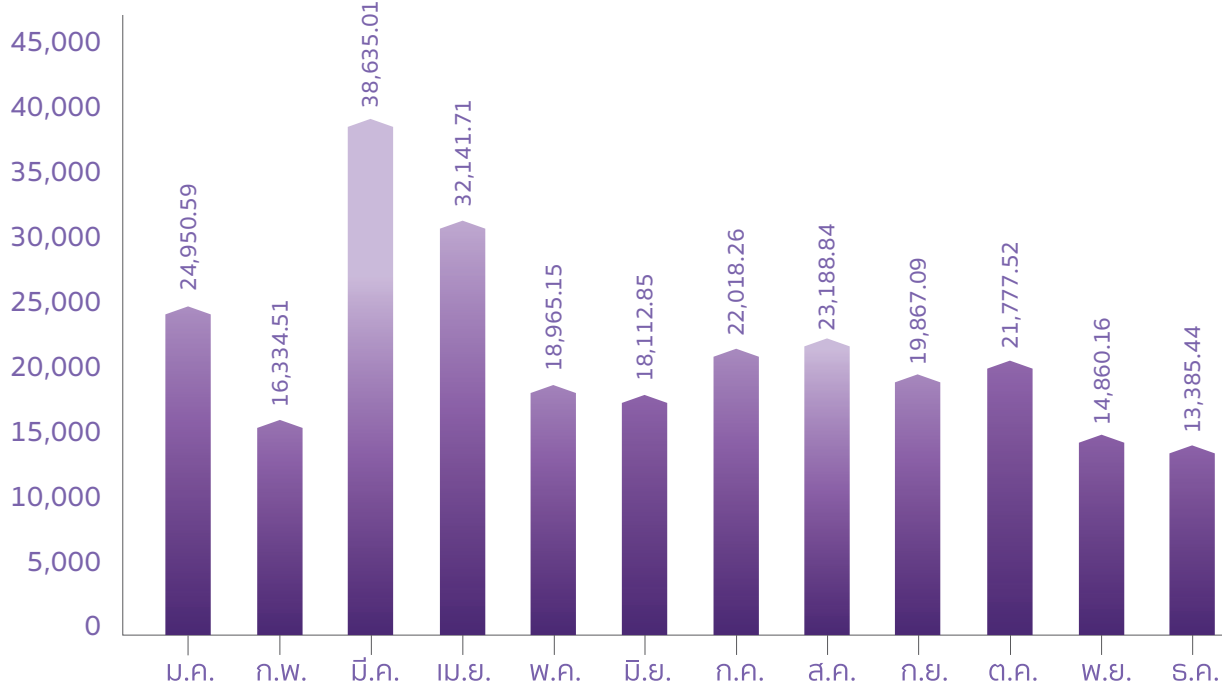
จำนวนนิติบุคคลจดทะเบียนจัดตั้งใหม่

หน่วย : ราย



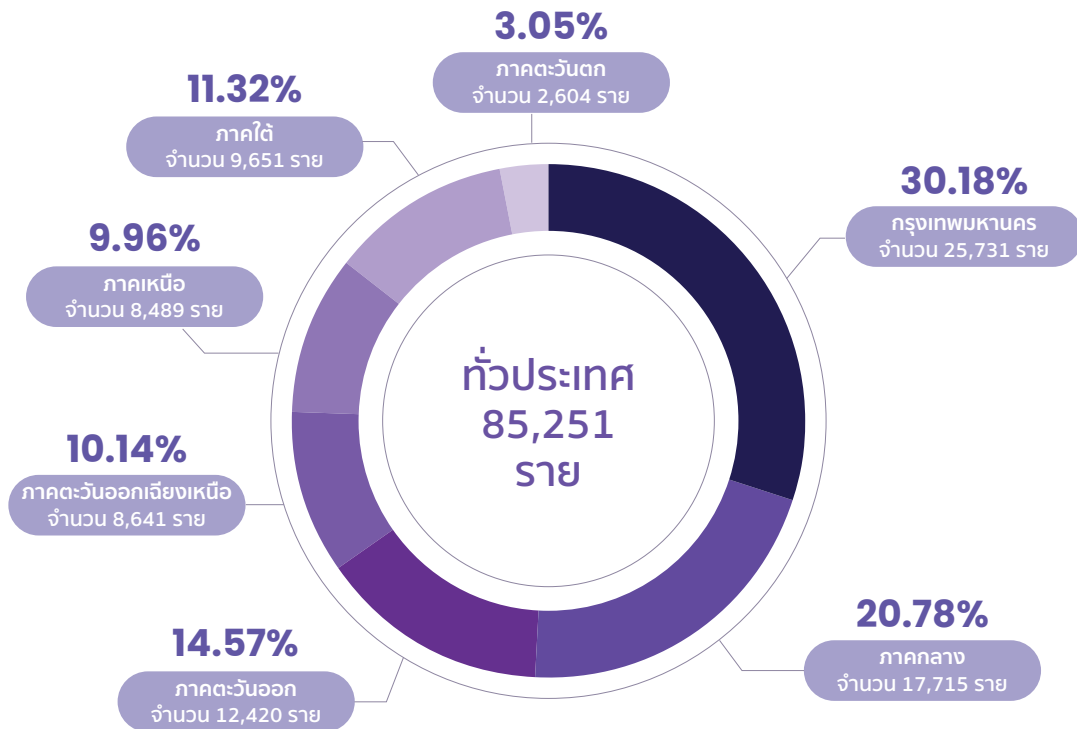
มูลค่าทุนจดทะเบียนจัดตั้งใหม่

หน่วย : ล้านบาท

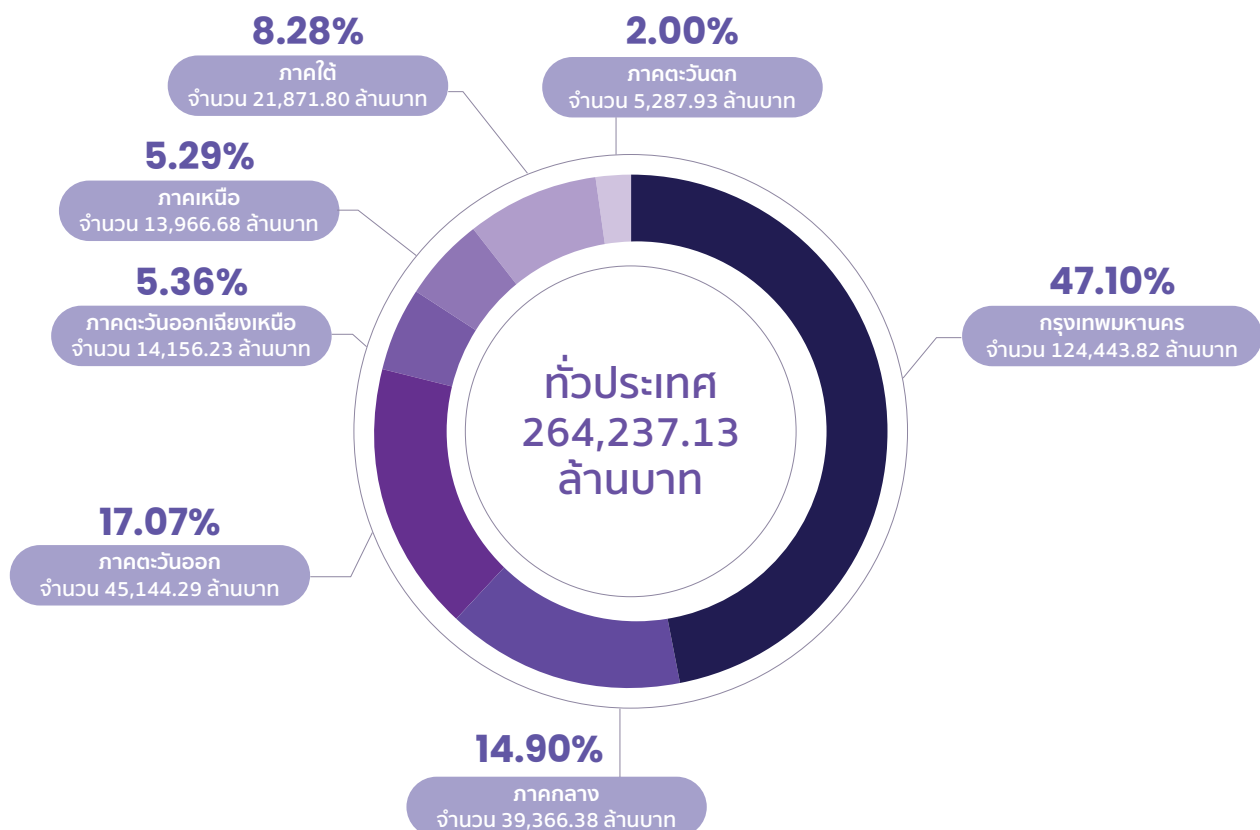


การจดทะเบียนจัดตั้งธุรกิจใหม่ แบ่งตามพื้นที่

จำนวนนิติบุคคลจดทะเบียนจัดตั้งใหม่

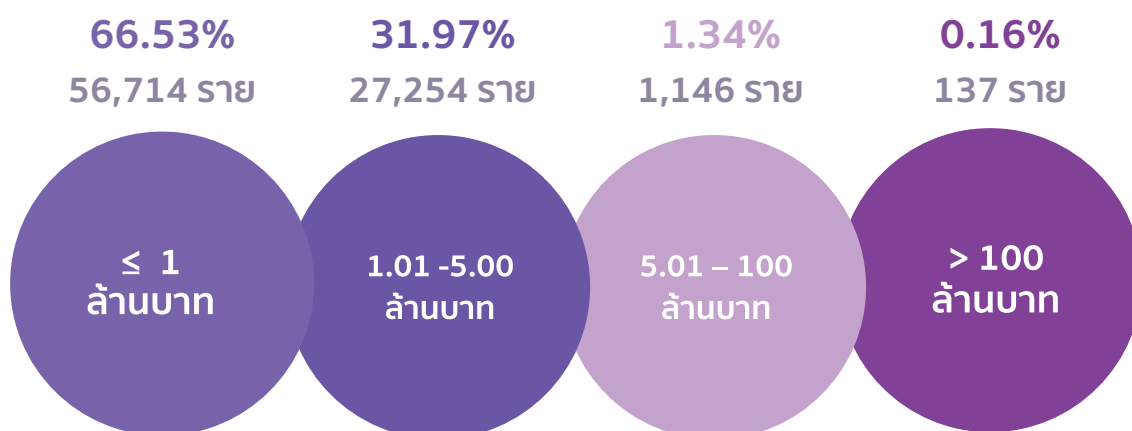


มูลค่าทุนจดทะเบียนจัดตั้งธุรกิจใหม่



ธุรกิจจัดตั้งใหม่แบ่งตามช่วงทุน

จำนวนนิติบุคคลจดทะเบียนจัดตั้งใหม่



มูลค่าทุนจดทะเบียนจัดตั้งใหม่



ธุรกิจจัดตั้งใหม่สูงสุด 3 อันดับแรก

ประเภทธุรกิจที่จัดตั้งใหม่สูงสุด 3 อันดับแรก มีรายละเอียด ดังต่อไปนี้

1



7.90%

ก่อสร้างอาคารทั่วไป
6,734 ราย
ทุนจดทะเบียน
13,806.82 ล้านบาท

2



5.71%

อสังหาริมทรัพย์
4,865 ราย
ทุนจดทะเบียน
23,143.22 ล้านบาท

3



4.24%

ภัตตาคาร/ร้านอาหาร
3,616 ราย
ทุนจดทะเบียน
7,171.65 ล้านบาท

เปรียบเทียบการจดทะเบียนจัดตั้งใหม่ ปี 2567 กับ ปี 2568

จำนวนนิติบุคคลจดทะเบียนจัดตั้งใหม่



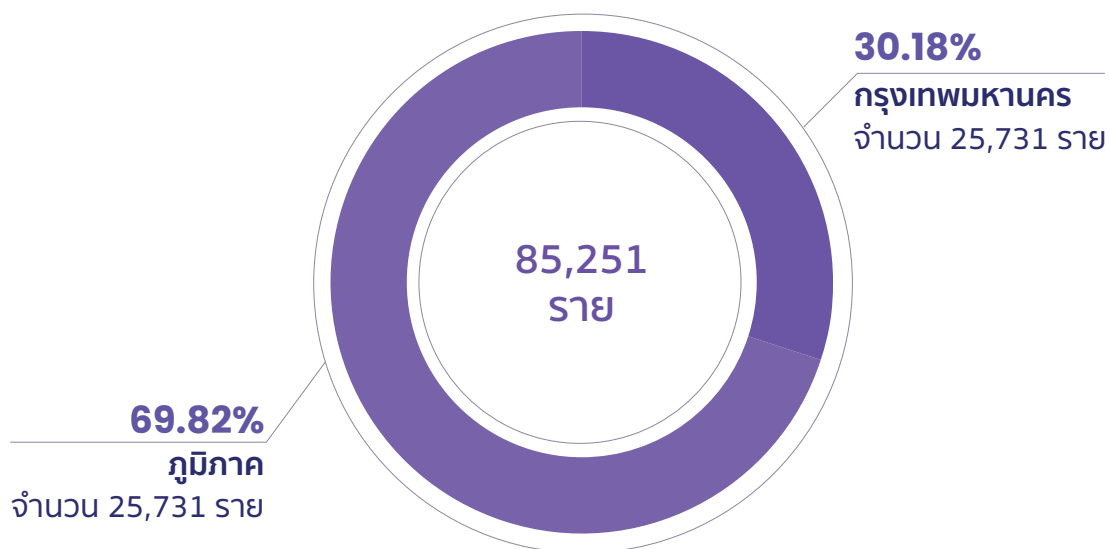
-2.68%
-2,345
ราย

ปี 2568

85,251
ราย

ปี 2567

87,596
ราย



มูลค่าทุนจดทะเบียนจัดตั้งใหม่



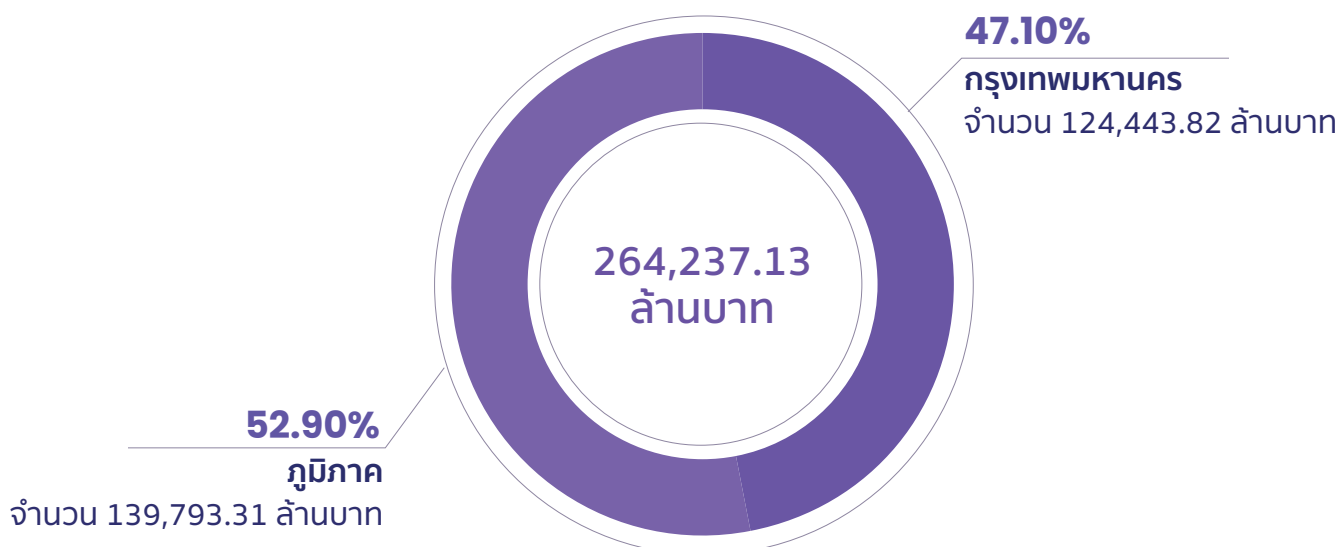
-7.53%
-21,508.20
ล้านบาท

ปี 2568

264,237.13
ล้านบาท

ปี 2567

285,745.33
ล้านบาท



ธุรกิจจัดตั้งใหม่สูงสุด ในแต่ละพื้นที่

ประเภทธุรกิจที่จดทะเบียนจัดตั้งใหม่สูงสุด 3 อันดับแรก ในแต่ละพื้นที่ มีรายละเอียด ดังต่อไปนี้

ภาคเหนือ

- 1 ก่อสร้างอาคารทั่วไป
- 2 อสังหาริมทรัพย์
- 3 ภัตตาคาร/ร้านอาหาร

ภาคตะวันออกเฉียงเหนือ

- 1 ก่อสร้างอาคารทั่วไป
- 2 อสังหาริมทรัพย์
- 3 การขายปลีกเชื้อเพลิงยานยนต์ในร้านค้าเฉพาะ สถานี ปิ้ม

ภาคตะวันตก

- 1 ก่อสร้างอาคารทั่วไป
- 2 อสังหาริมทรัพย์
- 3 การขายปลีกเชื้อเพลิงยานยนต์ในร้านค้าเฉพาะ สถานี ปิ้ม

กรุงเทพมหานคร

- 1 อสังหาริมทรัพย์
- 2 ก่อสร้างอาคารทั่วไป
- 3 กิจกรรมให้คำปรึกษาด้านการบริหารจัดการ

ภาคตะวันออก

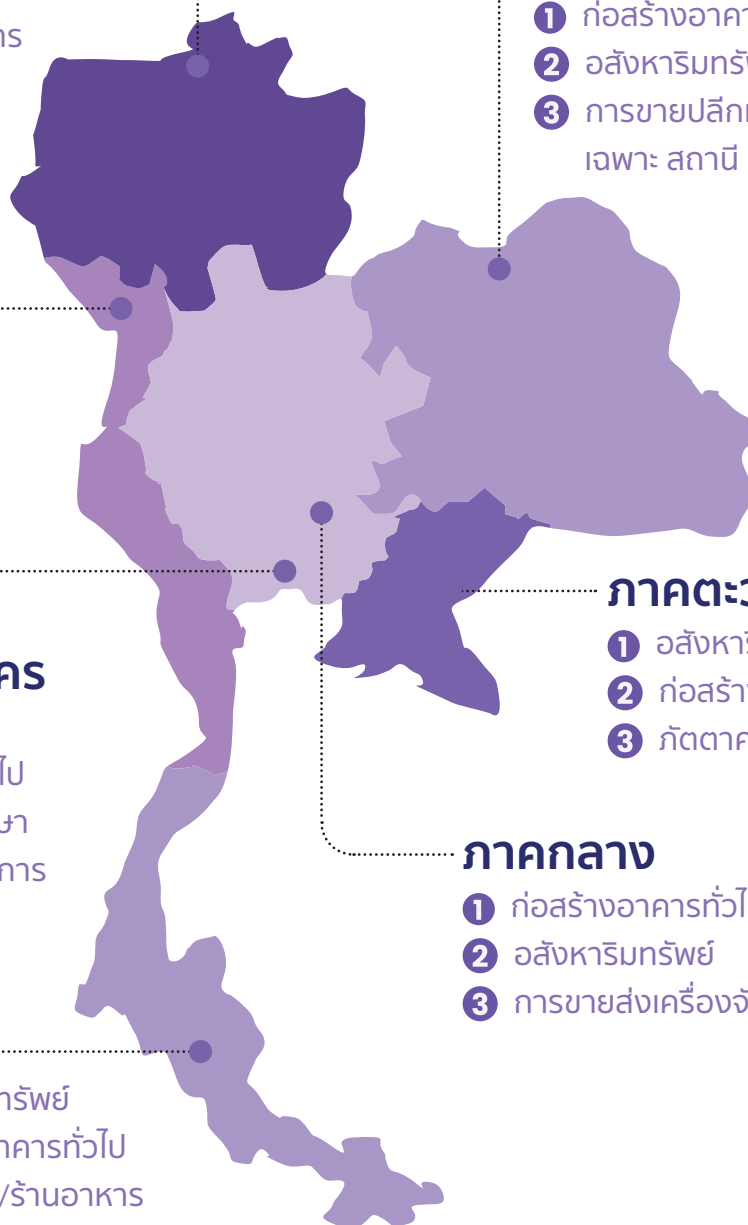
- 1 อสังหาริมทรัพย์
- 2 ก่อสร้างอาคารทั่วไป
- 3 ภัตตาคาร/ร้านอาหาร

ภาคกลาง

- 1 ก่อสร้างอาคารทั่วไป
- 2 อสังหาริมทรัพย์
- 3 การขายส่งเครื่องจักรและอุปกรณ์

ภาคใต้

- 1 อสังหาริมทรัพย์
- 2 ก่อสร้างอาคารทั่วไป
- 3 ภัตตาคาร/ร้านอาหาร

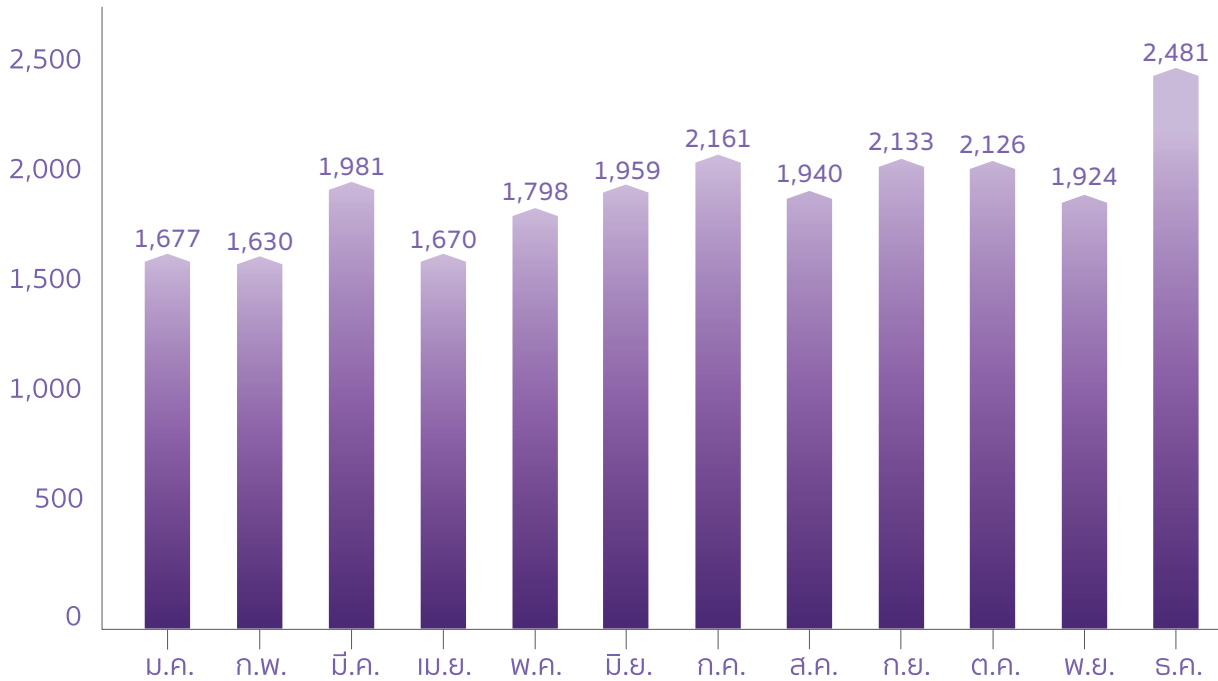


1.2 การจดทะเบียนการเพิ่มทุน

จำนวนและมูลค่าหุ้นที่เพิ่ม ปี 2567 มีจำนวน 23,480 ราย และมีมูลค่าหุ้นที่เพิ่ม 1,771,758.93 ล้านบาท

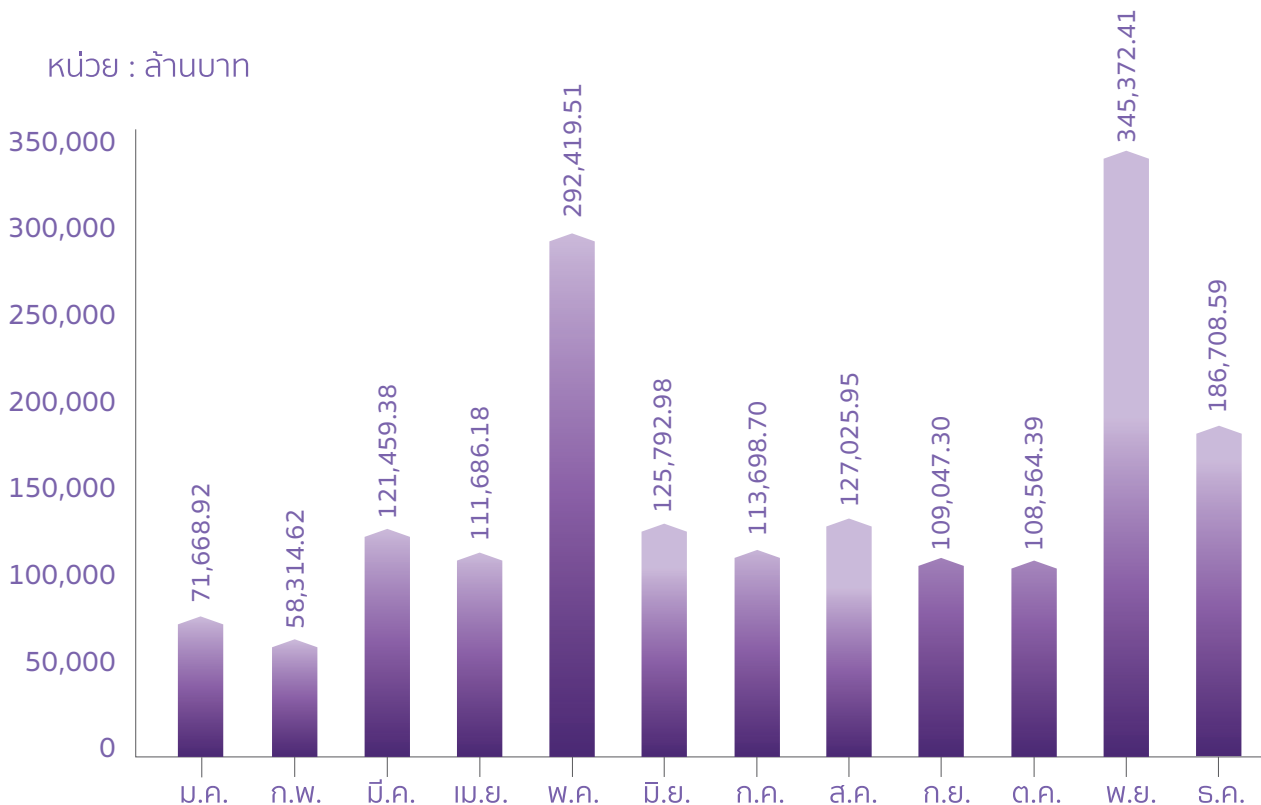
จำนวนนิติบุคคลจดทะเบียนเพิ่มทุน

หน่วย : ราย



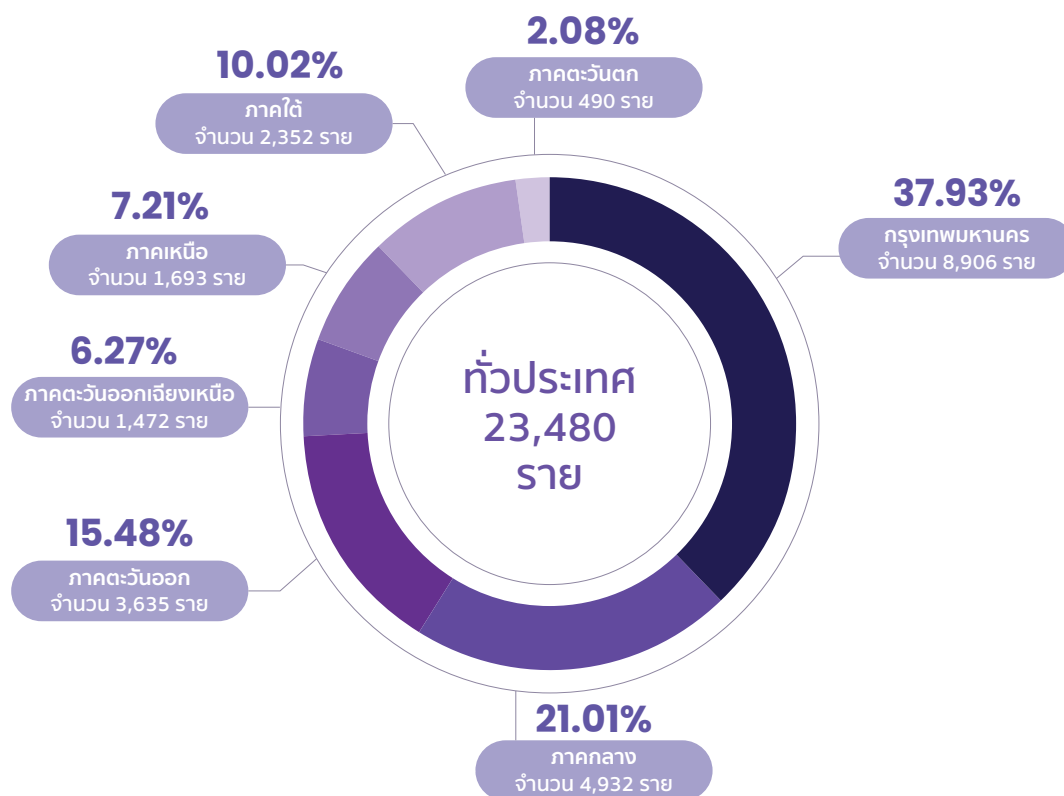
มูลค่าหุ้นจดทะเบียนที่เพิ่ม

หน่วย : ล้านบาท

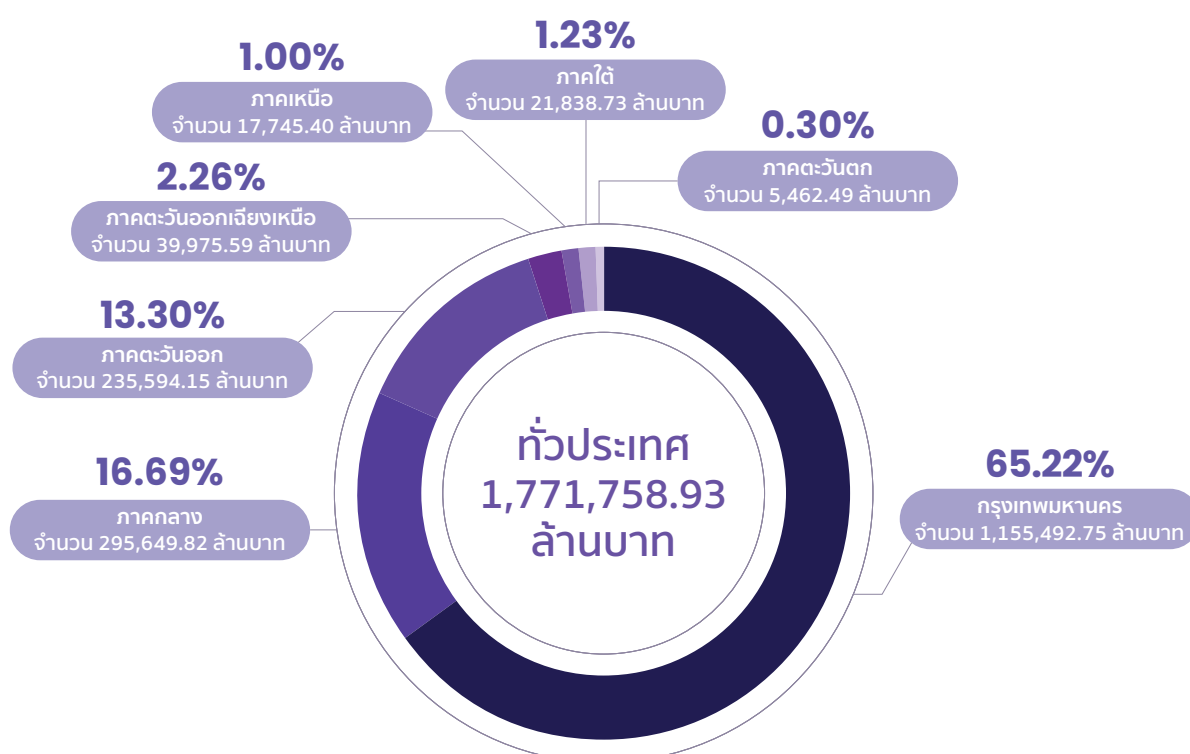


การจดทะเบียนเพิ่มทุนปี 2568 (แบ่งตามพื้นที่)

จำนวนนิติบุคคลจดทะเบียนเพิ่มทุน



มูลค่าทุนจดทะเบียนที่เพิ่ม



ธุรกิจเพิ่มทุนสูงสุด 3 อันดับแรก

ประเภทธุรกิจเพิ่มทุนสูงสุด 3 อันดับแรก ปี 2568 มีรายละเอียด ดังต่อไปนี้

1



7.04%

อสังหาริมทรัพย์
1,652 ราย
ทุนจดทะเบียน
451,360.39 ล้านบาท

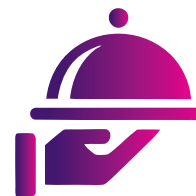
2



6.44%

ก่อสร้างทั่วไป
1,511 ราย
ทุนจดทะเบียน
20,843.95 ล้านบาท

3



3.66%

ภัตตาคาร/ร้านอาหาร
859 ราย
ทุนจดทะเบียน
6,284.20 ล้านบาท

เปรียบเทียบการจดทะเบียนเพิ่มทุน ปี 2568 กับ 2567

จำนวนนิติบุคคลจดทะเบียนเพิ่มทุน



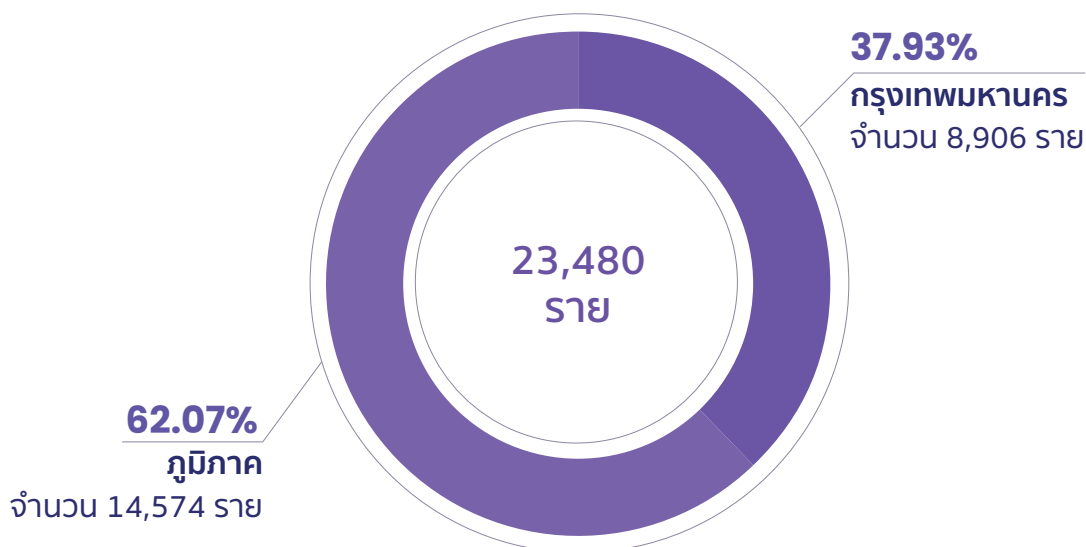
-254
-1.07%
ราย

ปี 2568

23,480
ราย

ปี 2567

23,734
ราย



มูลค่าทุนจดทะเบียนที่เพิ่ม



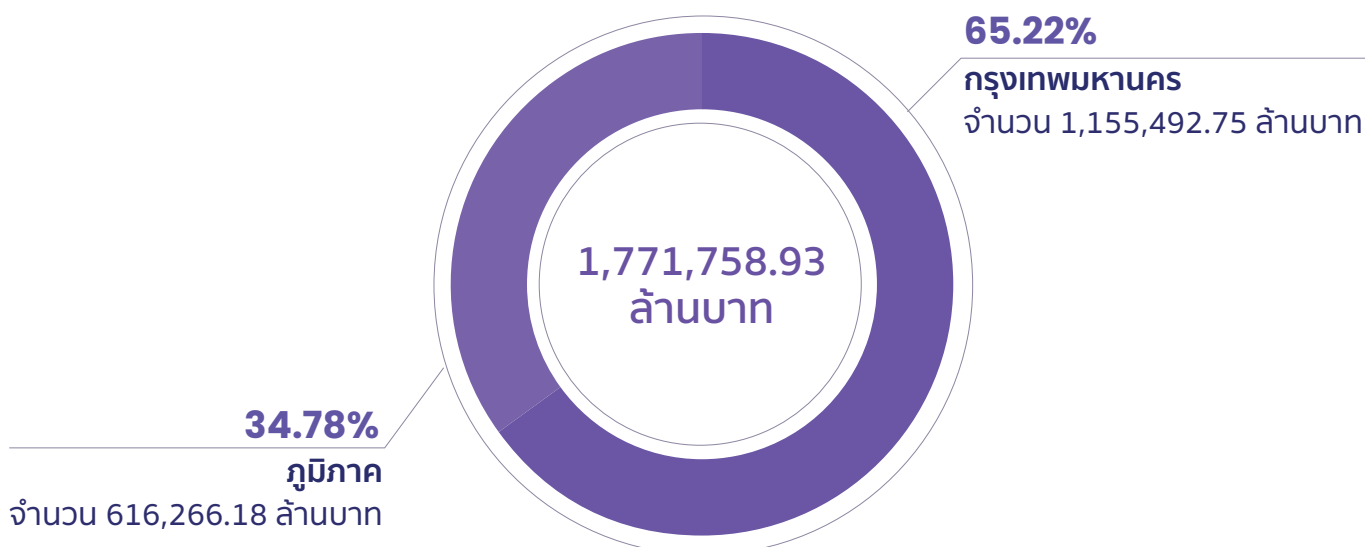
195,718.79
12.42%
ล้านบาท

ปี 2568

1,771,758.93
ล้านบาท

ปี 2567

1,576,040.14
ล้านบาท

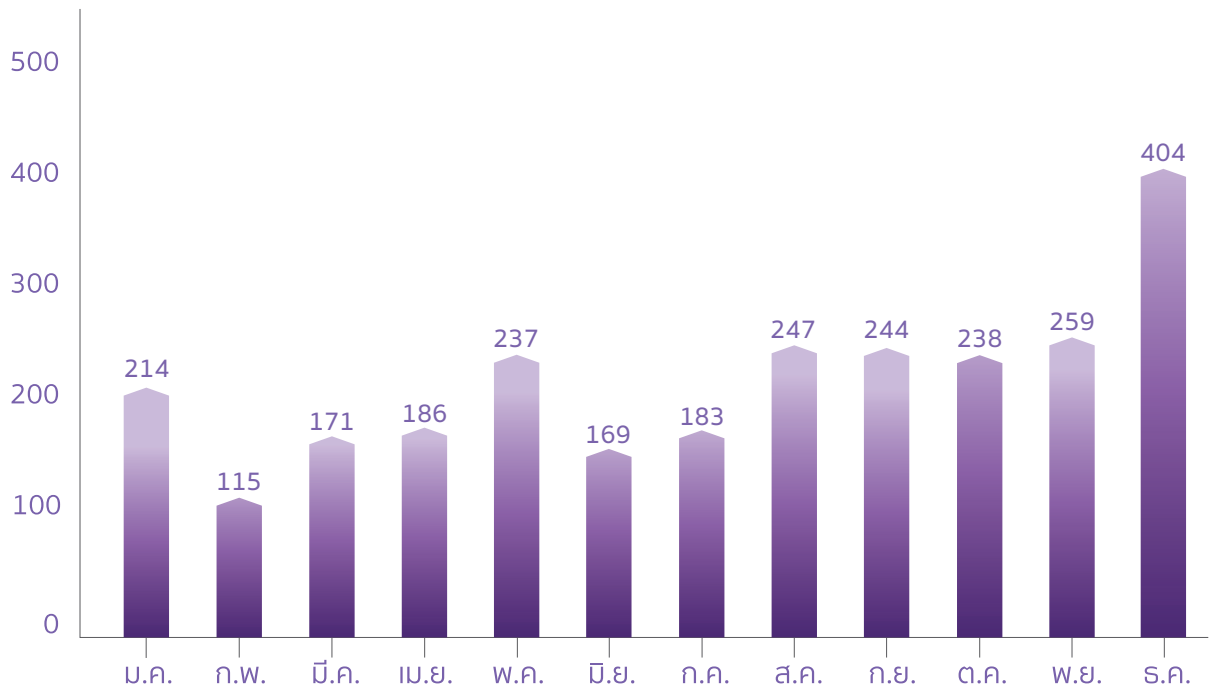


การจดทะเบียนลดทุน

จำนวนและมูลค่าหุ้นที่ลด ปี 2568 มีจำนวน 2,667 ราย
และมีมูลค่าหุ้นที่เพิ่ม 718,539.53 ล้านบาท

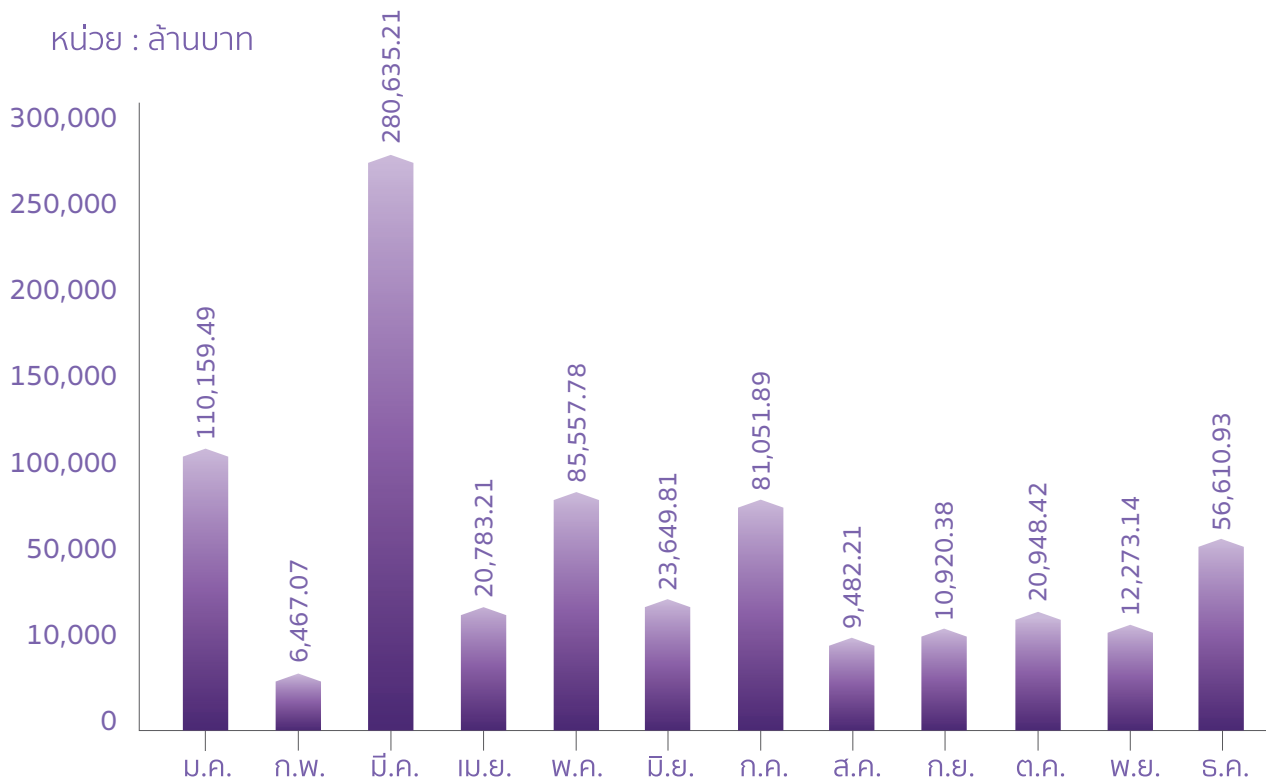
จำนวนนิติบุคคลจดทะเบียนลดทุน

หน่วย : ราย



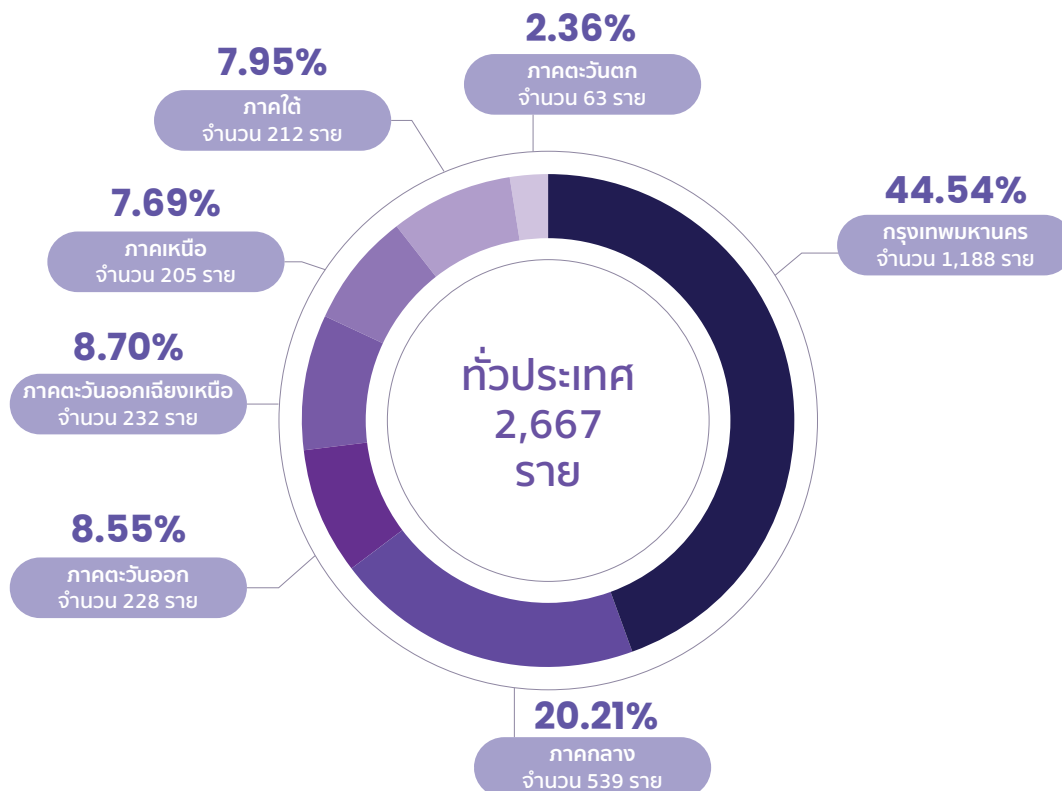
มูลค่าหุ้นจดทะเบียนที่ลด

หน่วย : ล้านบาท

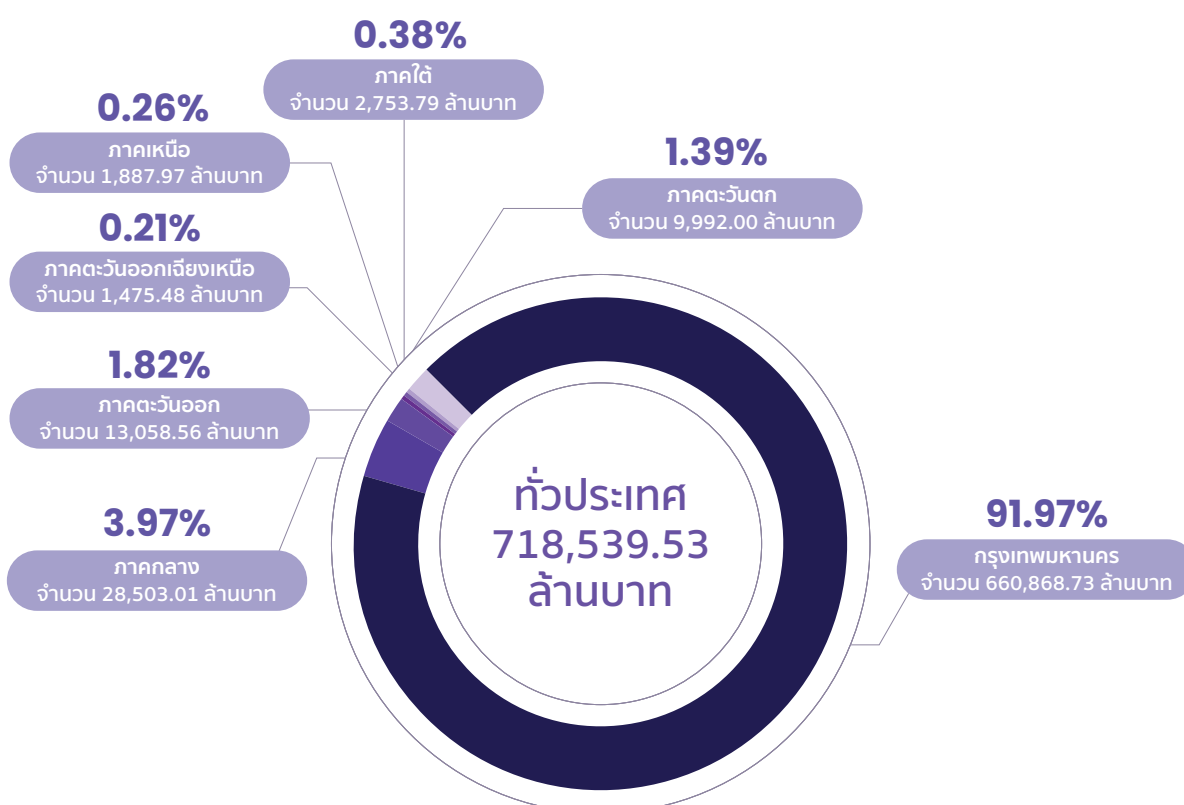


การจดทะเบียนลดทุนปี 2568 (แบ่งตามพื้นที่)

จำนวนนิติบุคคลจดทะเบียนลดทุน



มูลค่าทุนจดทะเบียนที่ลด



ธุรกิจลดทุนสูงสุด 3 อันดับแรก

ประเภทธุรกิจลดทุนสูงสุด 3 อันดับแรก ปี 2568 มีรายละเอียด ดังต่อไปนี้

1



13.27%

อสังหาริมทรัพย์

354 ราย

ทุนจดทะเบียน

77,408.80 ล้านบาท

2



5.74%

ก่อสร้างทั่วไป

153 ราย

ทุนจดทะเบียน

61,213.93 ล้านบาท

3



2.96%

โหลตัง

79 ราย

ทุนจดทะเบียน

14,417.08 ล้านบาท

เปรียบเทียบการจดทะเบียนลดทุน ปี 2568 กับ ปี 2567

จำนวนนิติบุคคลจดทะเบียนลดทุน



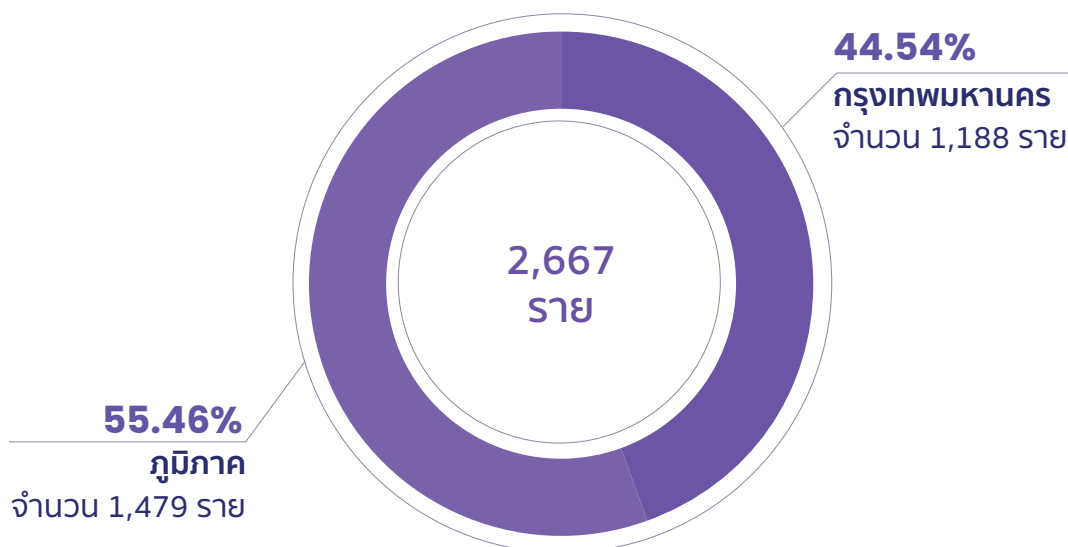
121
4.75%
ราย

ปี 2568

2,667
ราย

ปี 2567

2,546
ราย



มูลค่าทุนจดทะเบียนที่ลด



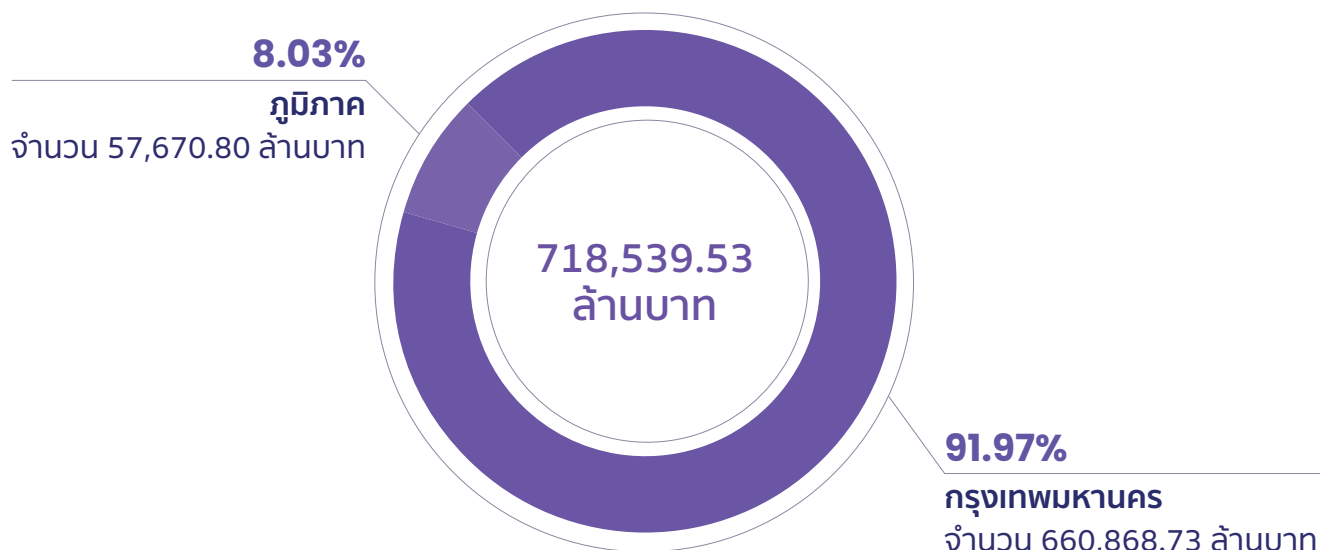
62,829.85
9.58%
ล้านบาท

ปี 2568

718,539.53
ล้านบาท

ปี 2567

655,709.68
ล้านบาท



1.3 สถานะของนิติบุคคล

- จำนวนและมูลค่าทุนจดทะเบียน แบ่งตามสถานะนิติบุคคล
- จำนวนและมูลค่าทุน แบ่งตามประเภทธุรกิจที่ดำเนินกิจการอยู่สูงสุด 10 อันดับ
- มูลค่าการลงทุนจำแนกตามสัญชาติ
- มูลค่าการลงทุนจากต่างชาติ แบ่งตามประเภทธุรกิจที่ดำเนินกิจการอยู่สูงสุด 10 อันดับ

จำนวนและมูลค่าทุนจดทะเบียน แบ่งตามสถานะนิติบุคคล

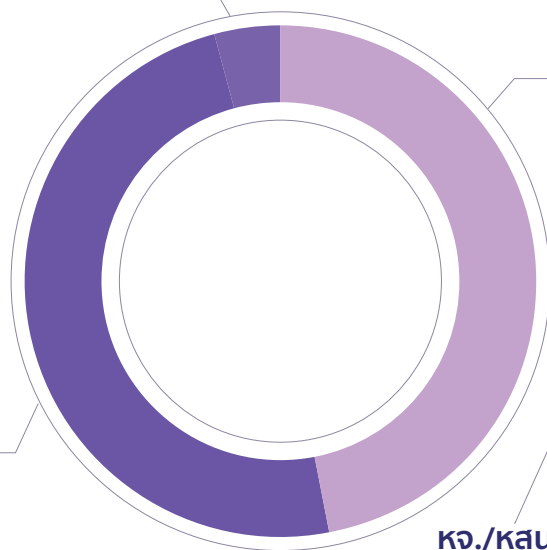
ตั้งแต่ปี พ.ศ. 2455 - 2568 มีการจัดตั้งธุรกิจทั่วประเทศ จำนวน 2,050,079 ราย
ทุนจดทะเบียน 31.88 ล้านล้านบาท โดยมีรายละเอียด ดังนี้

ไม่ดำเนินกิจการ

*อยู่ระหว่างชำระบัญชี/
พิทักษ์ทรัพย์/ล้มละลาย
83,388 ราย
ทุน 1.34 ล้านล้านบาท

สิ้นสภาพ

*เสร็จการชำระบัญชี/แปรสภาพ/ควบ/ร่าง
999,481 ราย
ทุน 7.11 ล้านล้านบาท



ดำเนินการอยู่

967,210 ราย
ทุน 23.42 ล้านล้านบาท

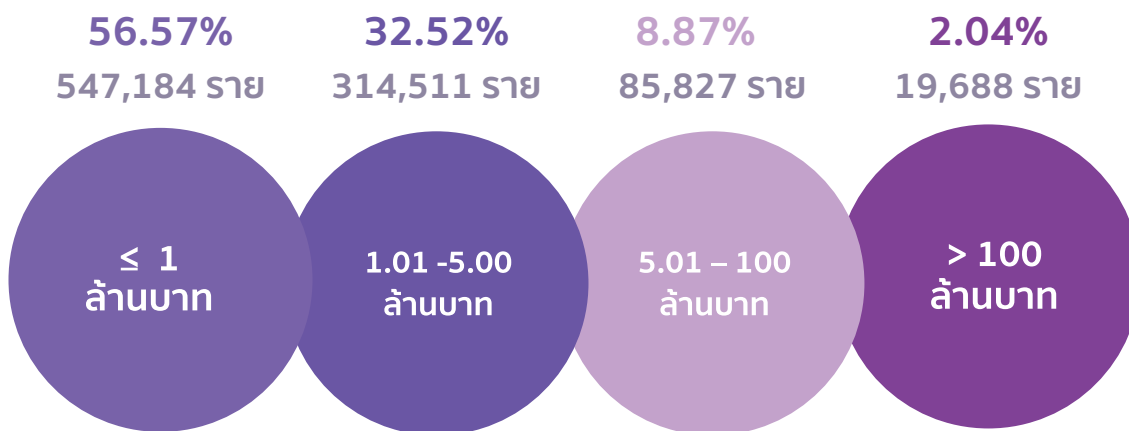
บมจ.
0.16%
1,505 ราย

ทจ./ทสน.
20.28%
196,115 ราย

บจ.
79.56%
769,590 ราย

ธุรกิจที่ดำเนินกิจการอยู่แบ่งตามช่วงทุน

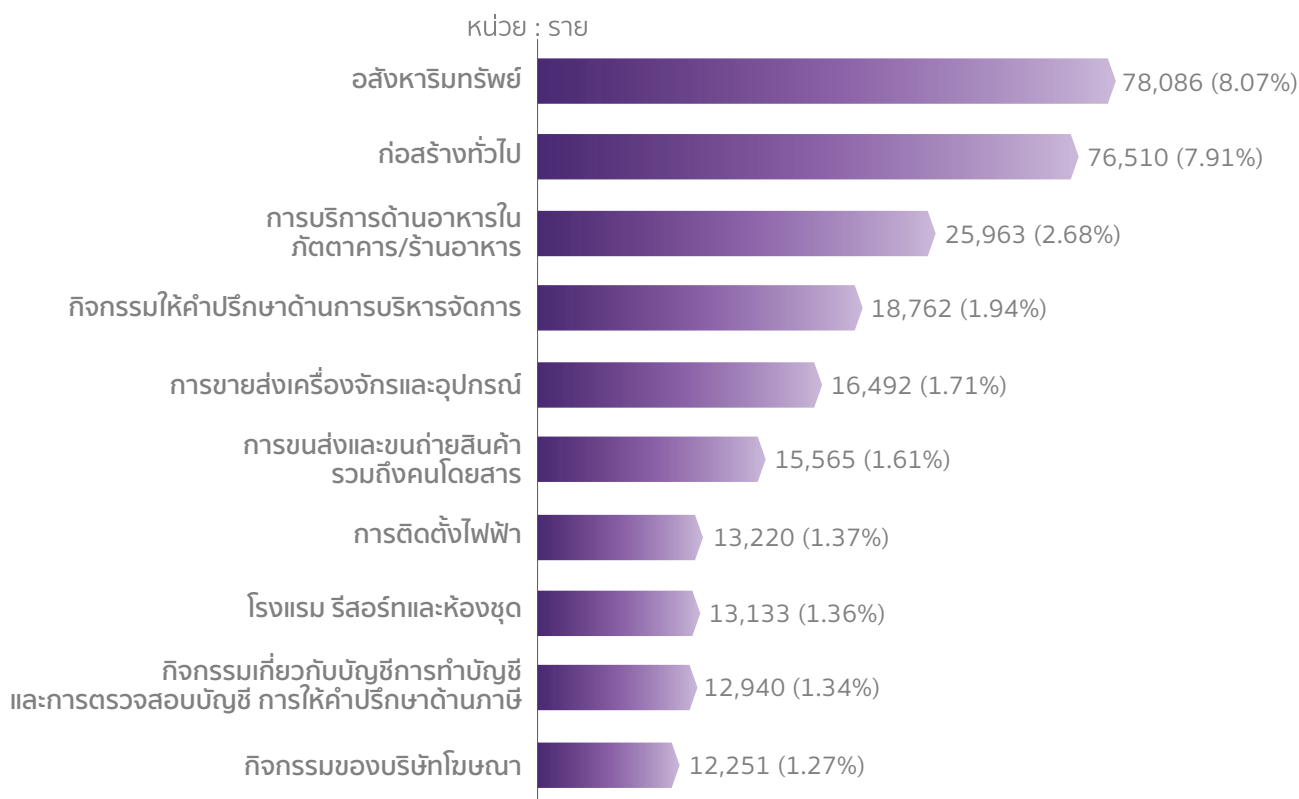
จำนวนนิติบุคคล



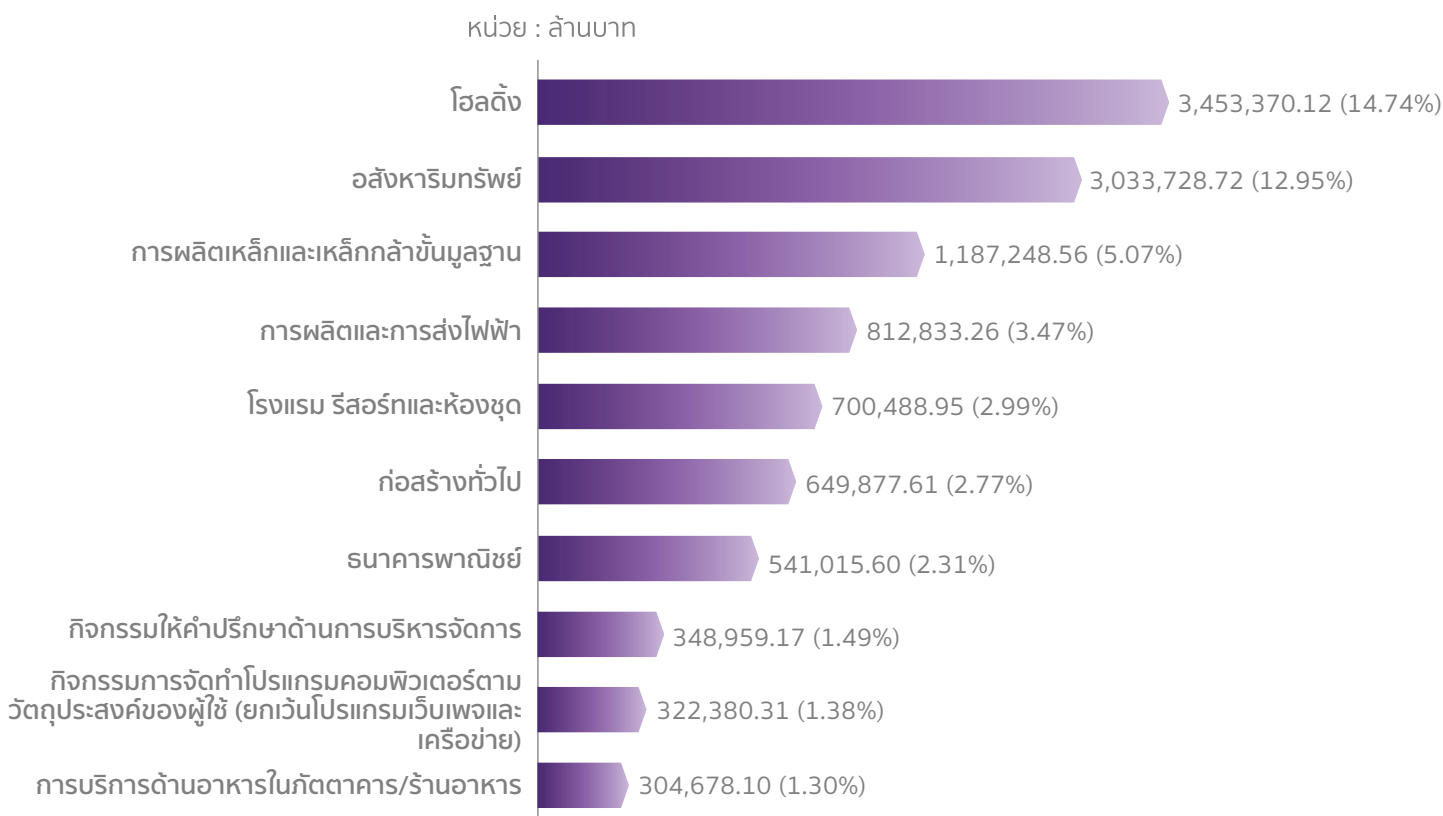
มูลค่าทุนจดทะเบียน



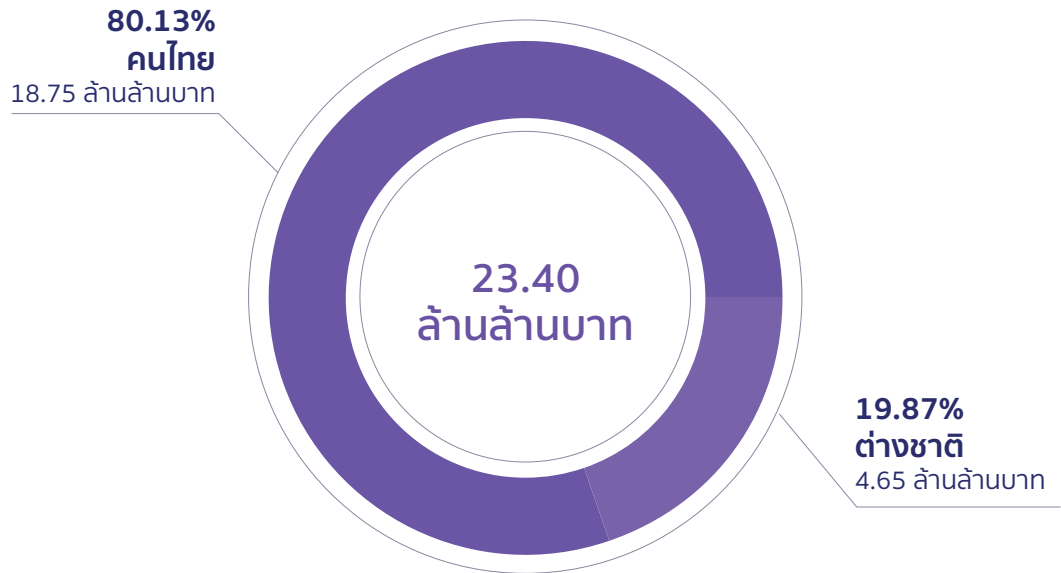
จำนวนธุรกิจที่ดำเนินกิจการอยู่สูงสุด 10 อันดับ แบ่งตามประเภทธุรกิจ



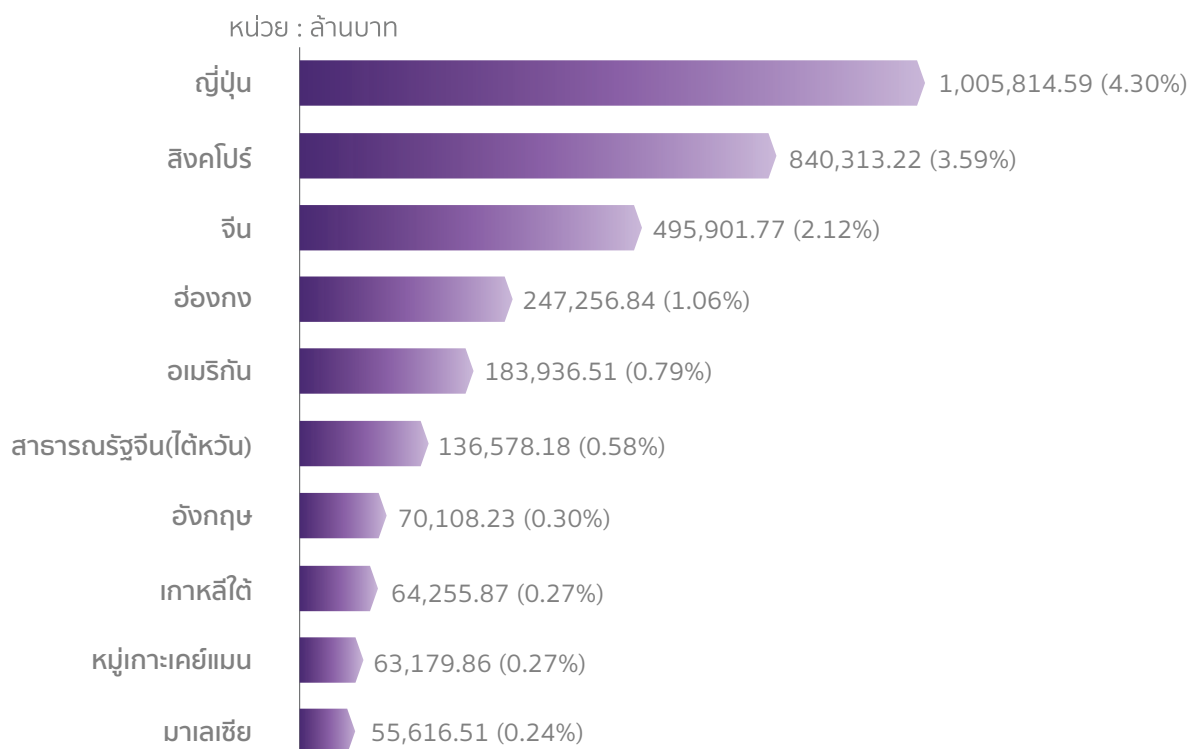
มูลค่าทุนจดทะเบียนธุรกิจที่ดำเนินกิจการอยู่สูงสุด 10 อันดับ แบ่งตามประเภทธุรกิจ



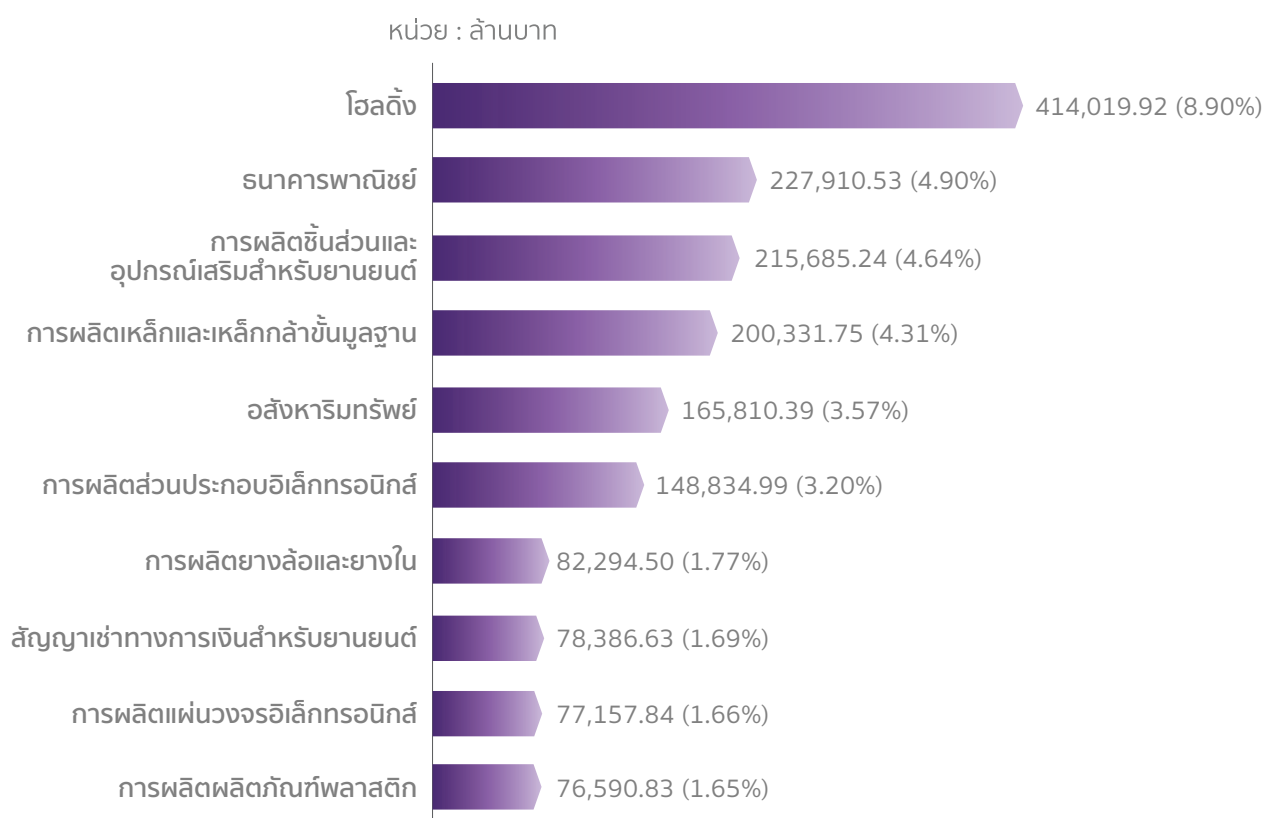
มูลค่าการลงทุน จำแนกตามสัญชาติ



สัดส่วนมูลค่าเงินลงทุนจำแนกตามสัญชาติที่ลงทุนสูงสุด 10 อันดับแรก มีรายละเอียด ดังนี้



มูลค่าการลงทุนจากต่างชาติ แบ่งตามประเภทธุรกิจที่ดำเนินกิจการอยู่ สูงสุด 10 อันดับ



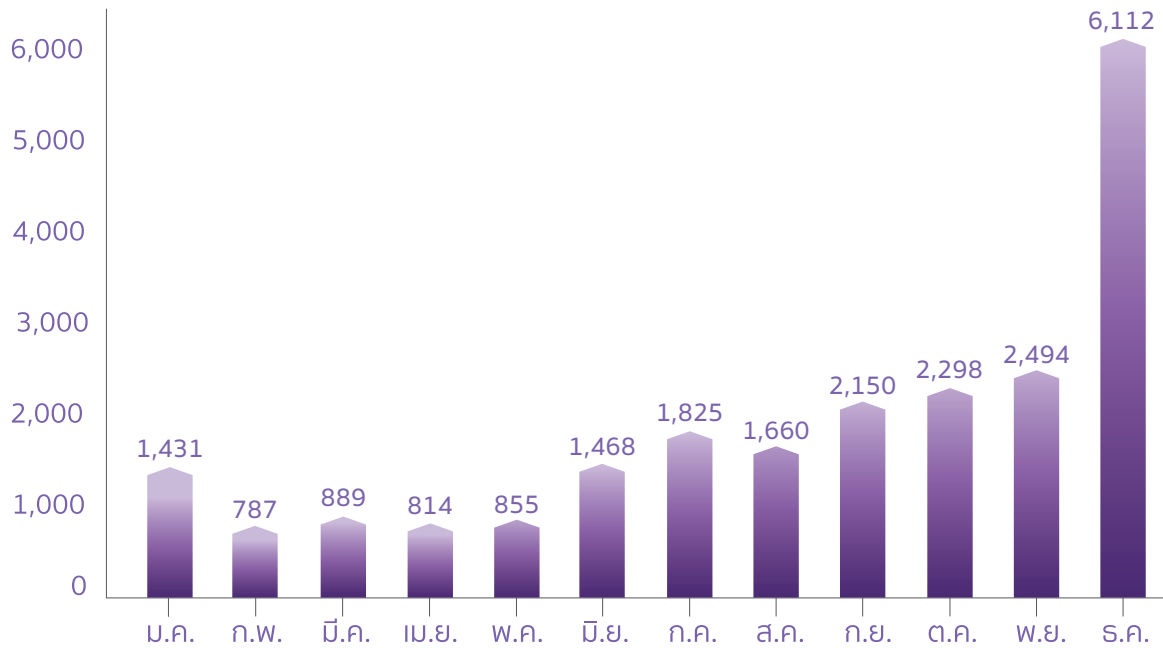
1.4 การเลิกประกอบกิจการ

จำนวนและมูลค่าทุนจดทะเบียนธุรกิจเลิกประกอบกิจการ

จำนวนและมูลค่าทุนจดทะเบียนเลิกประกอบกิจการ ปี 2568 มีจำนวน 22,783 ราย และมีมูลค่าทุนที่เลิก 106,594.08 ล้านบาท มีรายละเอียด ดังนี้

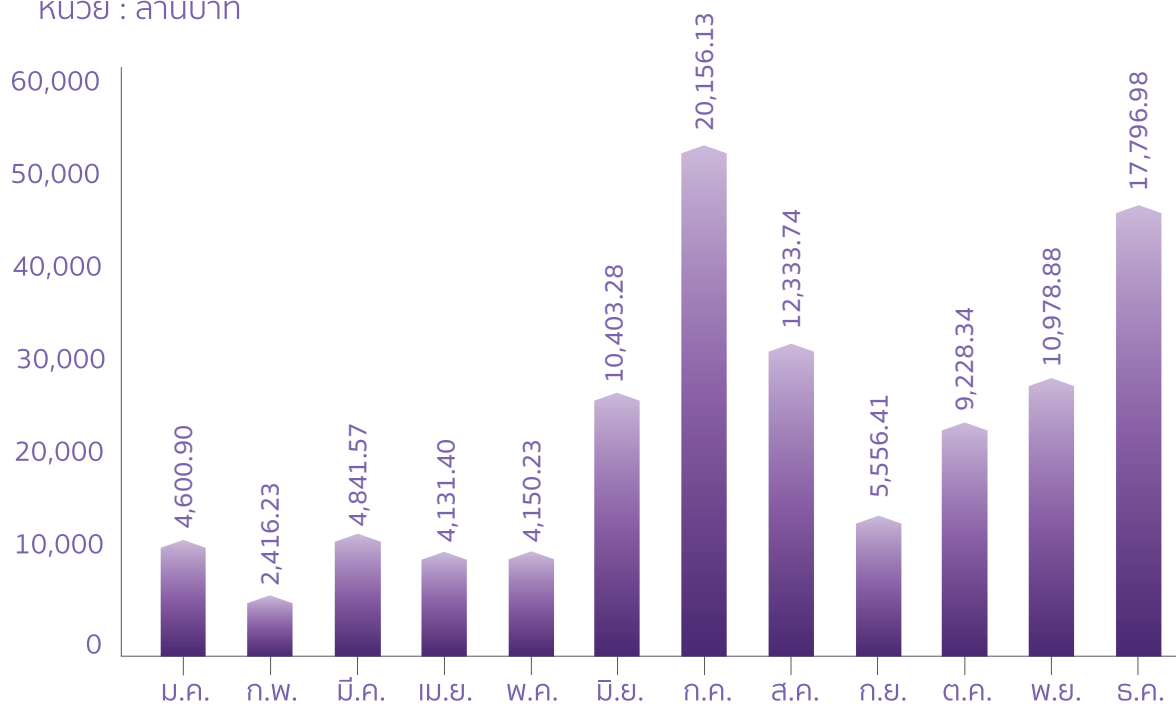
จำนวนนิติบุคคลจดทะเบียนเลิก

หน่วย : ราย



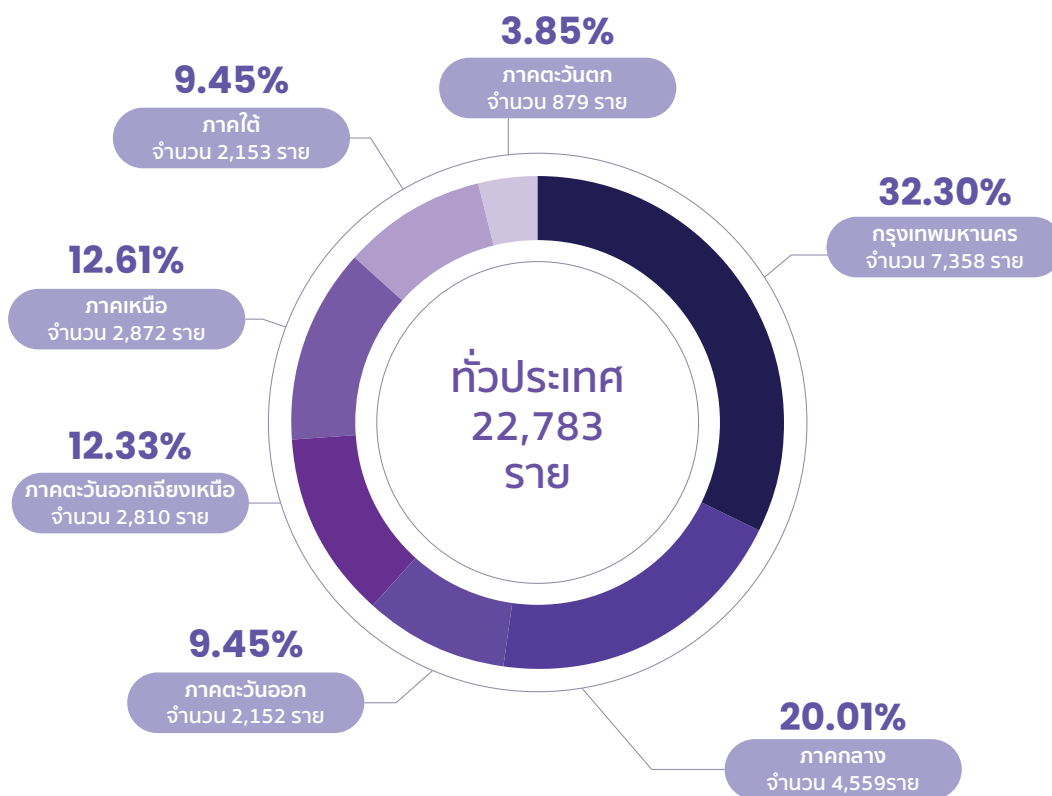
มูลค่าทุนจดทะเบียนเลิก

หน่วย : ล้านบาท

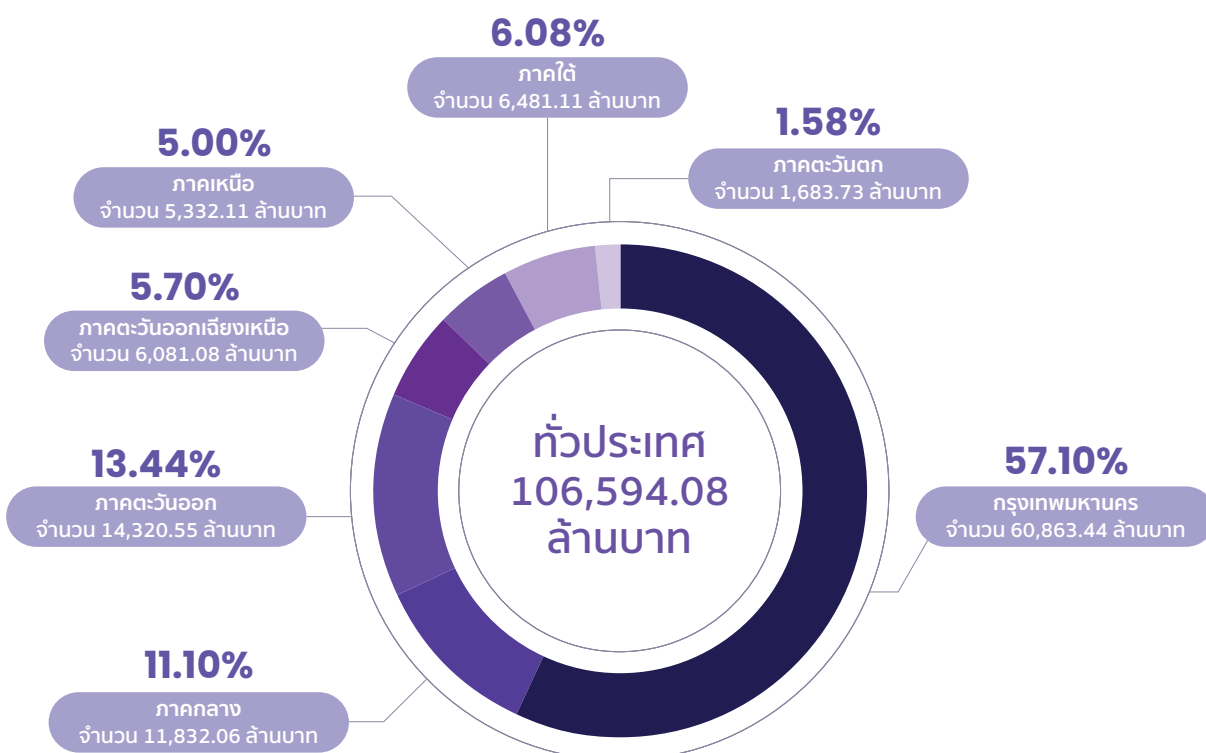


การเลือกประกอบกิจการ ปี 2568 (แบ่งตามพื้นที่)

จำนวนนิติบุคคลจดทะเบียนเลือก

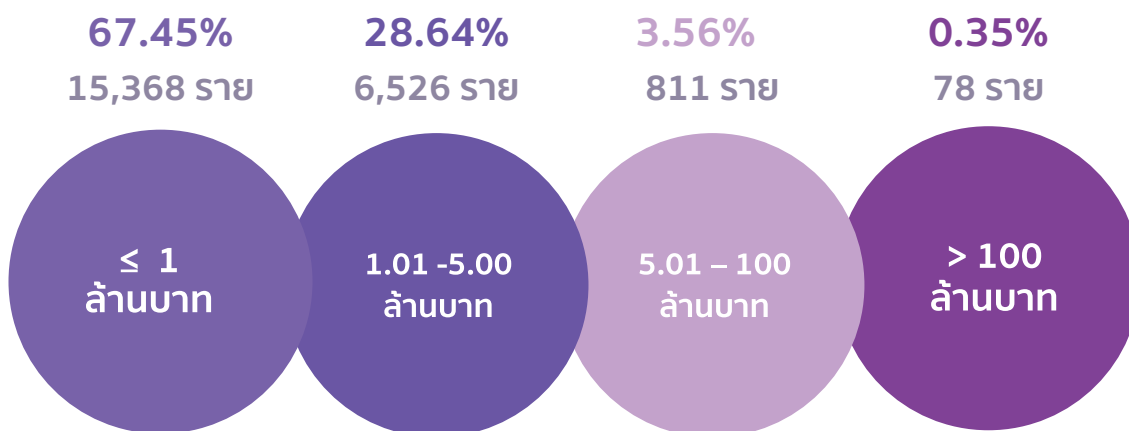


มูลค่าทุนจดทะเบียนเลือก



ธุรกิจเล็กแบ่งตามช่วงทุน

จำนวนนิติบุคคลจดทะเบียนเล็ก



มูลค่าทุนจดทะเบียนเล็ก



ธุรกิจเล็กสูงสุด 3 อันดับแรก

ประเภทธุรกิจที่เล็กสูงสุด 3 อันดับแรก ปี 2568 มีรายละเอียด ดังต่อไปนี้

1



8.24%

อสังหาริมทรัพย์

1,877 ราย

ทุนจดทะเบียน

4,442.53 ล้านบาท

2



5.37%

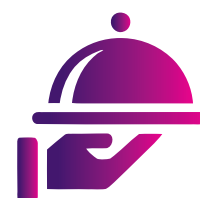
ก่อสร้างทั่วไป

1,223 ราย

ทุนจดทะเบียน

5,533.68 ล้านบาท

3



4.02%

ภัตตาคาร/ร้านอาหาร

916 ราย

ทุนจดทะเบียน

2,067.06 ล้านบาท

เปรียบเทียบการเลิกประกอบกิจการ ปี 2568 กับ ปี 2567

จำนวนนิติบุคคลจดทะเบียนเลิก



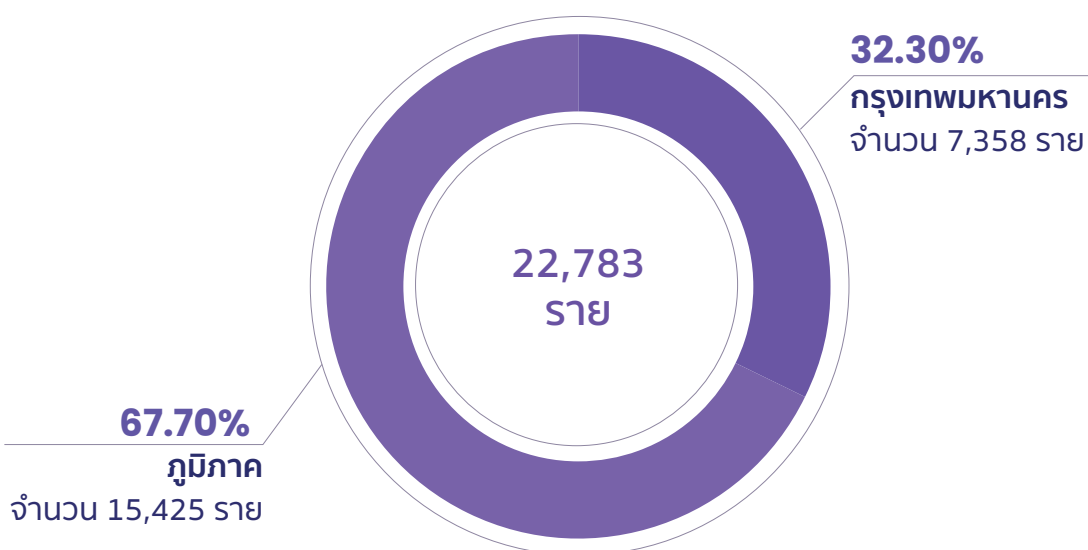
-896
-3.78%
ราย

ปี 2568

22,783
ราย

ปี 2567

23,679
ราย



มูลค่าทุนจดทะเบียนเลิก



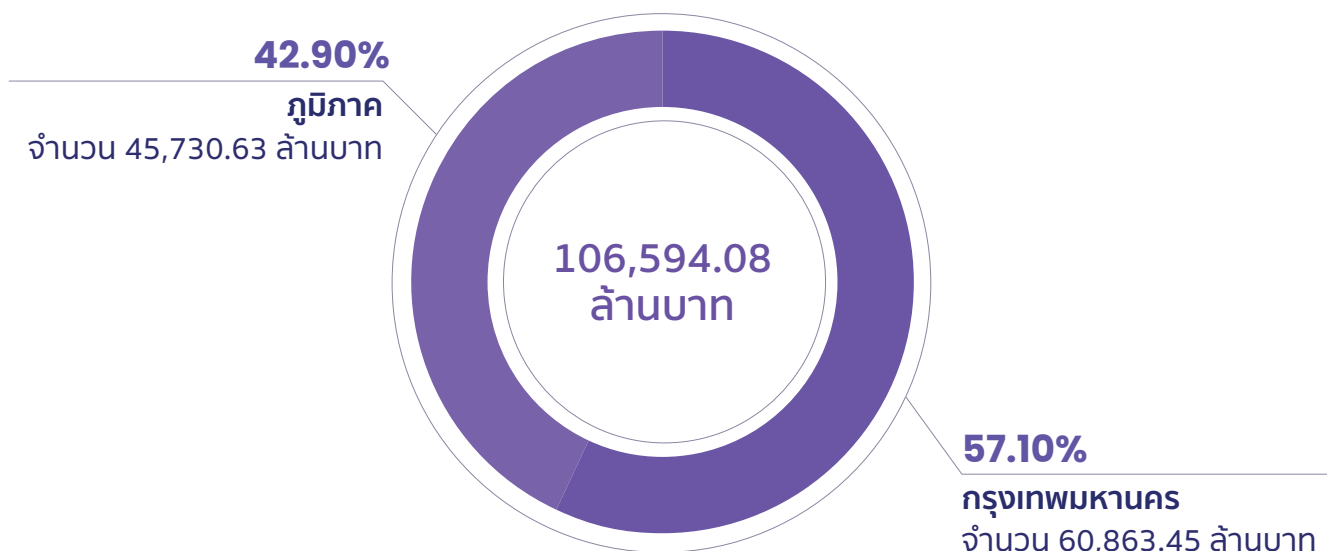
-64,586.07
-37.73%
ล้านบาท

ปี 2568

106,594.08
ล้านบาท

ปี 2567

171,180.15
ล้านบาท



2

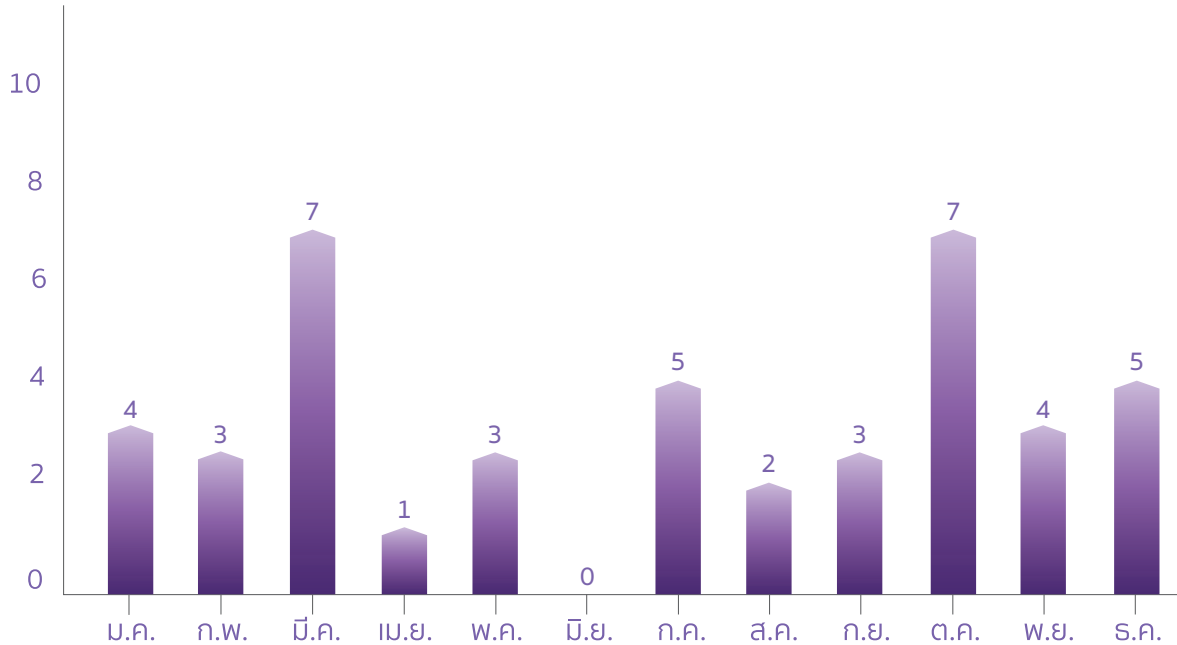
สมาคมการค้า และหอการค้า



2.1 ข้อมูลสมาคมการค้าและหอการค้า ประจำปี 2568

การจดทะเบียนสมาคมการค้าจัดตั้งใหม่ ปี 2568

หน่วย : สมาคม

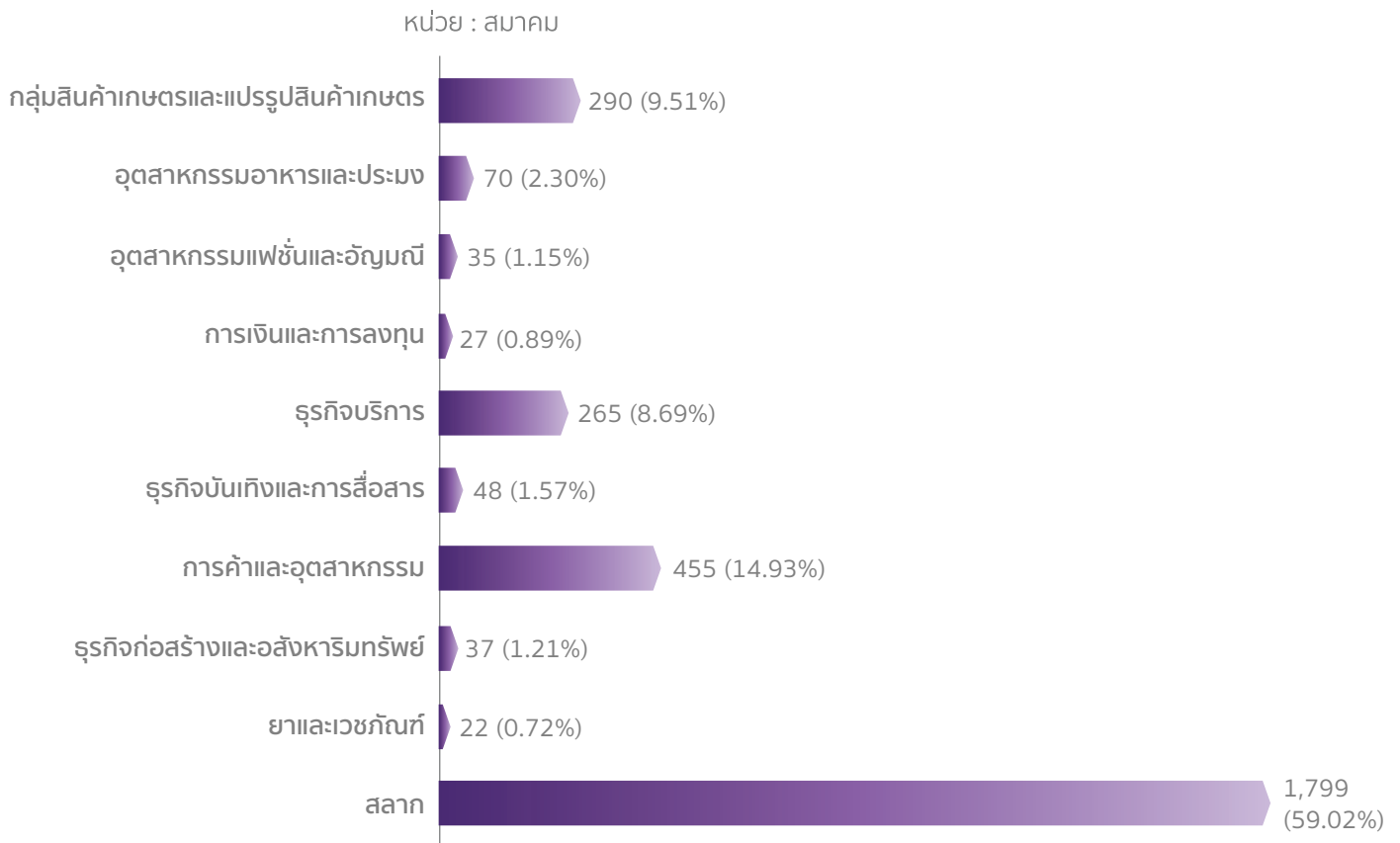


2.2 สถานะของสมาคมการค้า

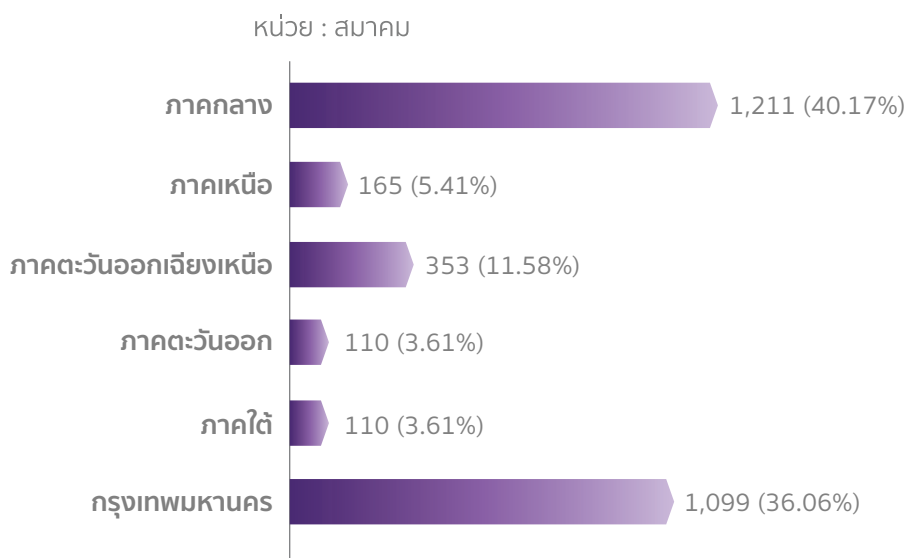
สถานะ	จำนวน	คิดเป็น %
คงอยู่	3,048	78.03%
เลิก	858	21.97%
รวม	3,906	100.00%

สถานะคงอยู่	จำนวน	คิดเป็น %
กทม	1,099	36.06%
ภูมิภาค	1,949	63.94%
รวม	3,048	100.00%

จำนวนสมาคมการค้าคงอยู่ แบ่งตามประเภทธุรกิจ

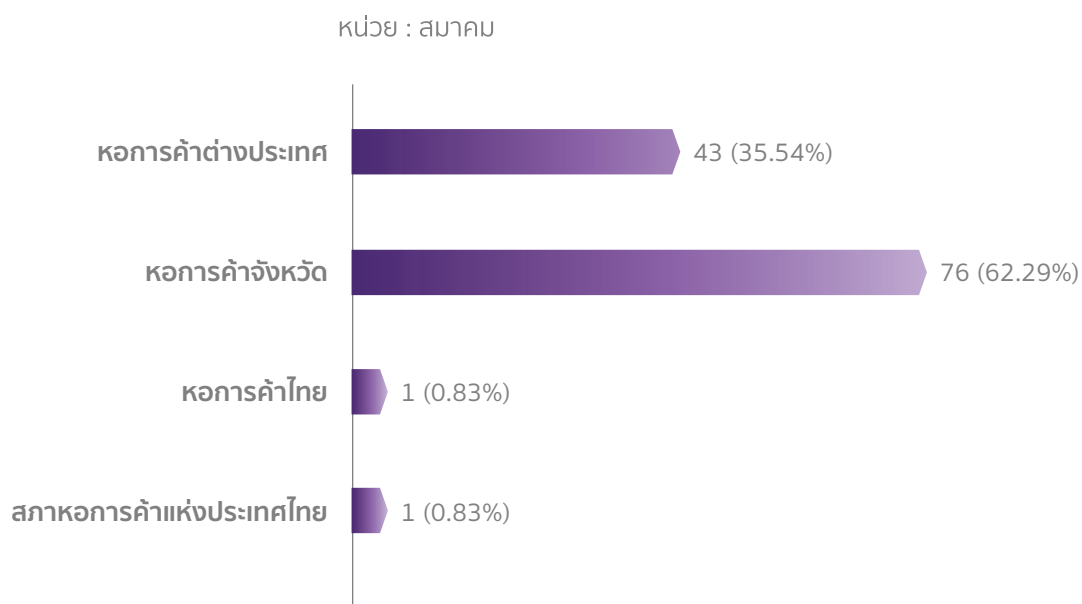


จำนวนสมาคมการค้าคงอยู่ แบ่งตามพื้นที่



2.3 สถานะหอการค้า

จำนวนหอการค้าคงอยู่ในปี 2568 มีจำนวนทั้งสิ้น 121 หอ โดยมีรายละเอียดดังนี้



3

งบการเงินของนิติบุคคล





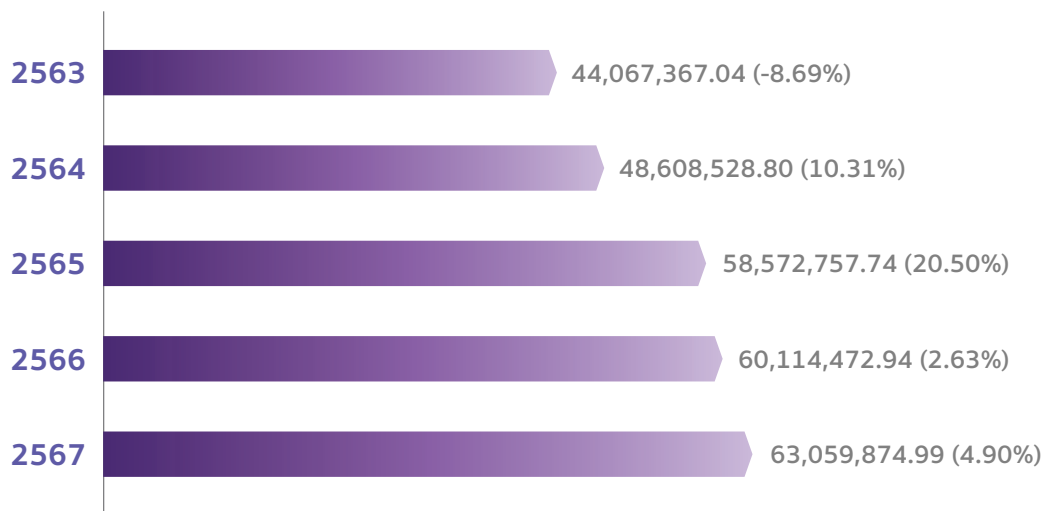
3. งบการเงินของนิติบุคคล

รวบรวมจากงบการเงินที่นิติบุคคลนำส่งให้แก่กรมพัฒนาธุรกิจการค้า โดยเป็นผลรวมของรายการในงบการเงินของนิติบุคคล 4 ประเภท ได้แก่ ห้างหุ้นส่วนสามัญนิติบุคคล ห้างหุ้นส่วนจำกัด บริษัทจำกัด และบริษัทมหาชนจำกัด

3.1 ผลประกอบการนิติบุคคลปี 2563 - 2567

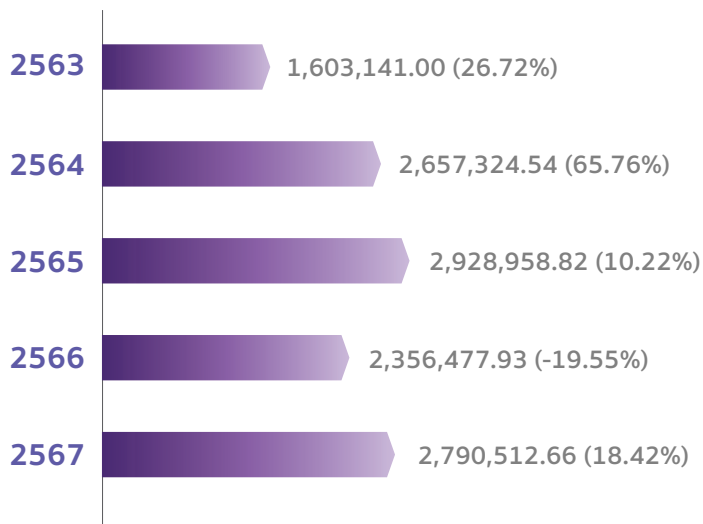
3.1.1. รายได้รวมของนิติบุคคลจากงบการเงิน ปี 2563 - 2567

หน่วย : ล้านบาท



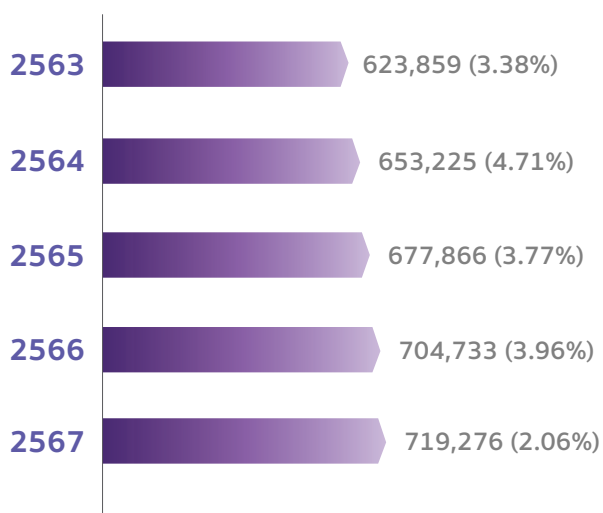
3.1.2. กำไร (ขาดทุน) สุทธิ ของนิติบุคคลจากงบการเงิน ปี 2563 - 2567

หน่วย : ล้านบาท



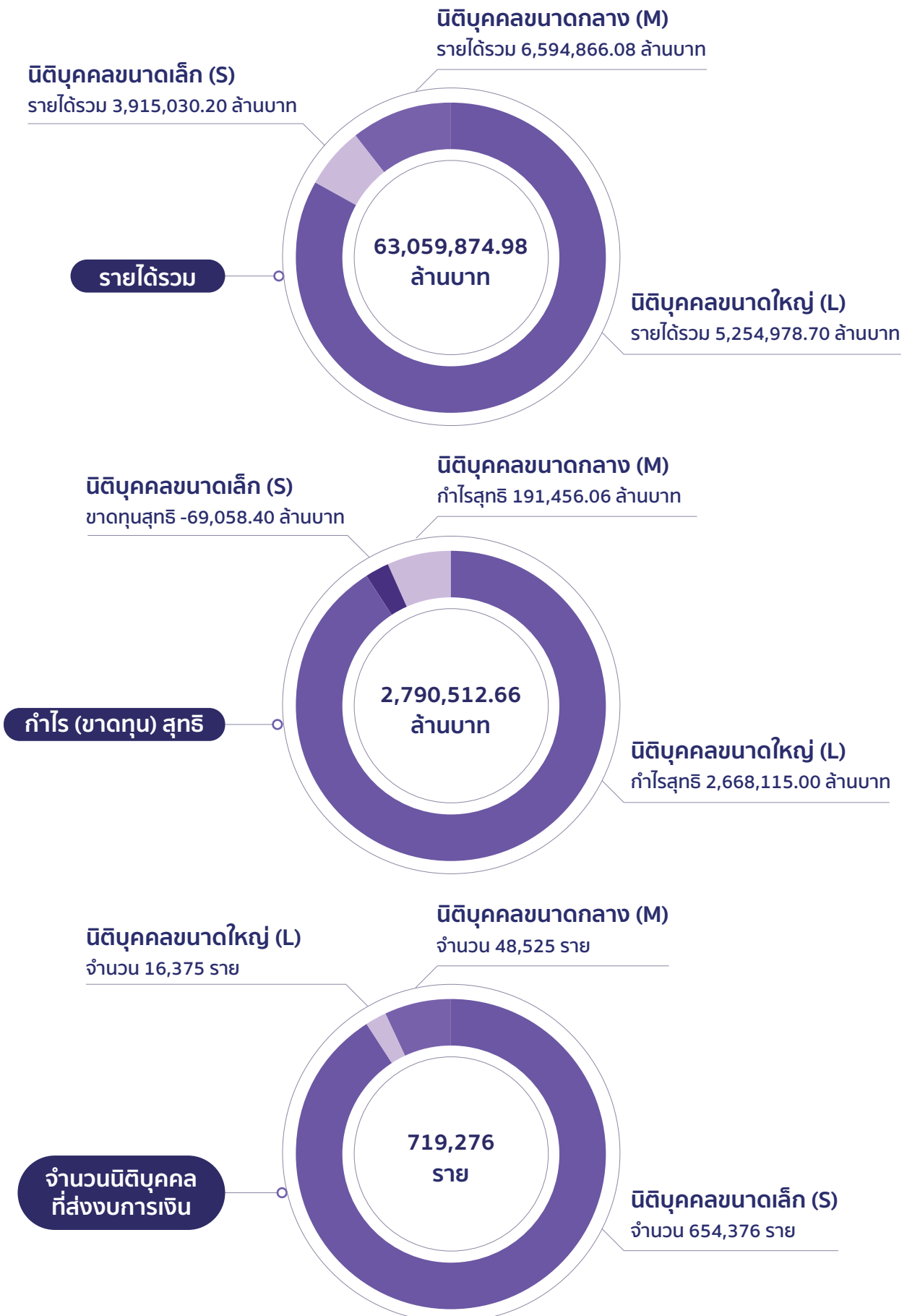
3.1.3. จำนวนนิติบุคคลที่นำส่งงบการเงินปี 2563 - 2567

หน่วย : ราย

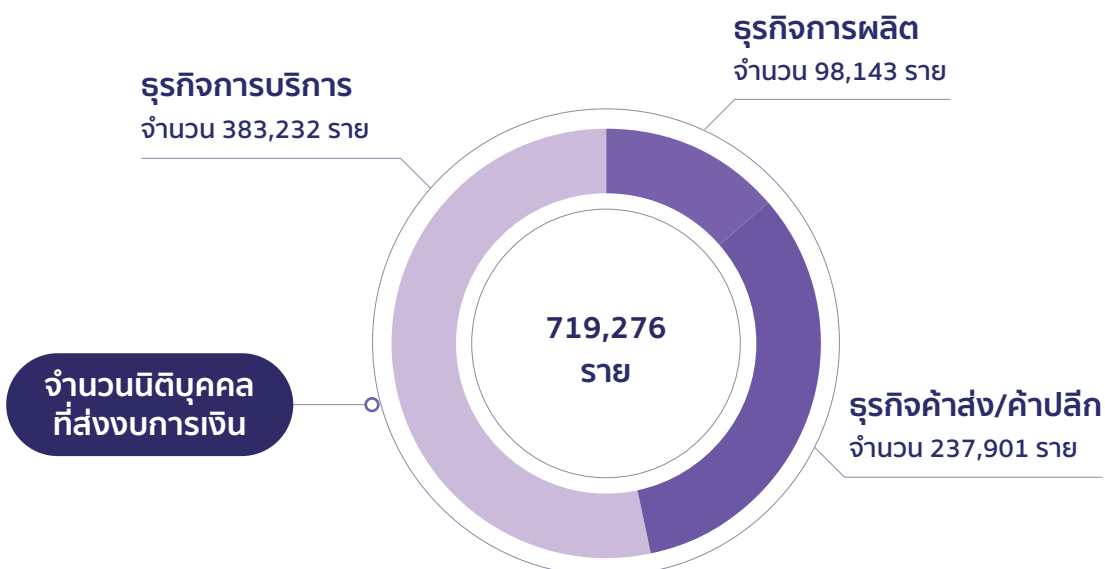
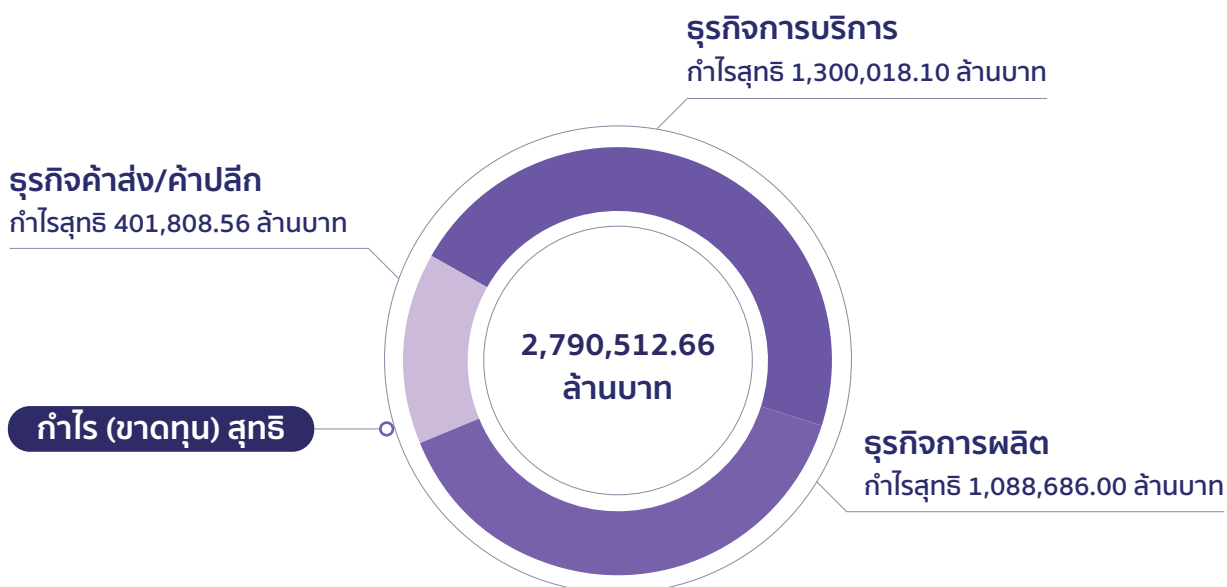
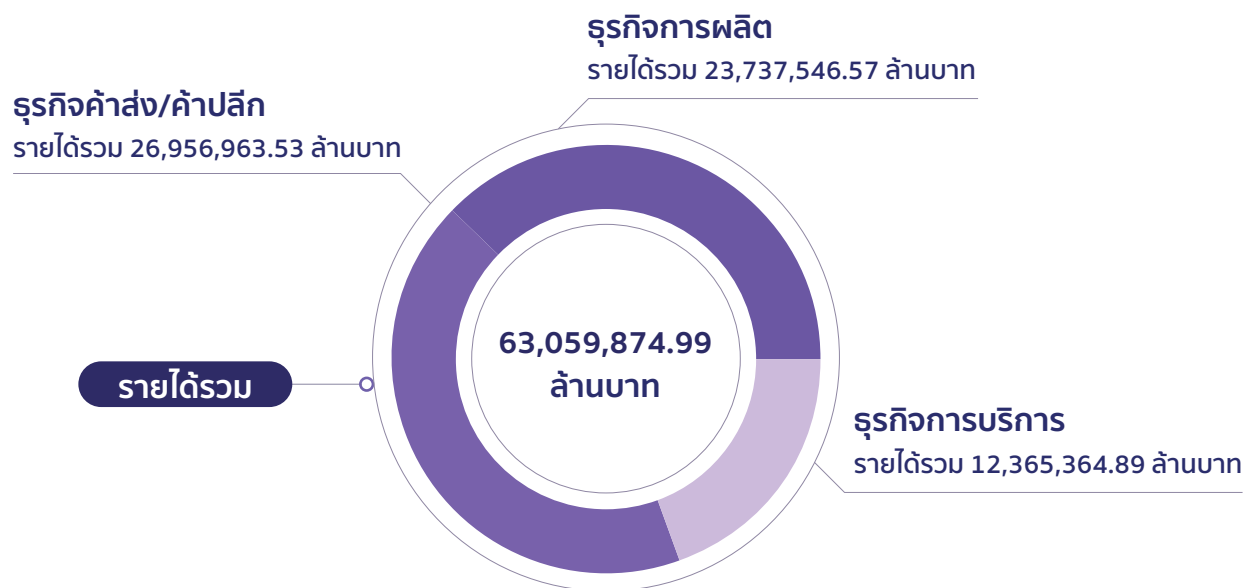


3.2 รายละเอียดผลประกอบการปี 2567

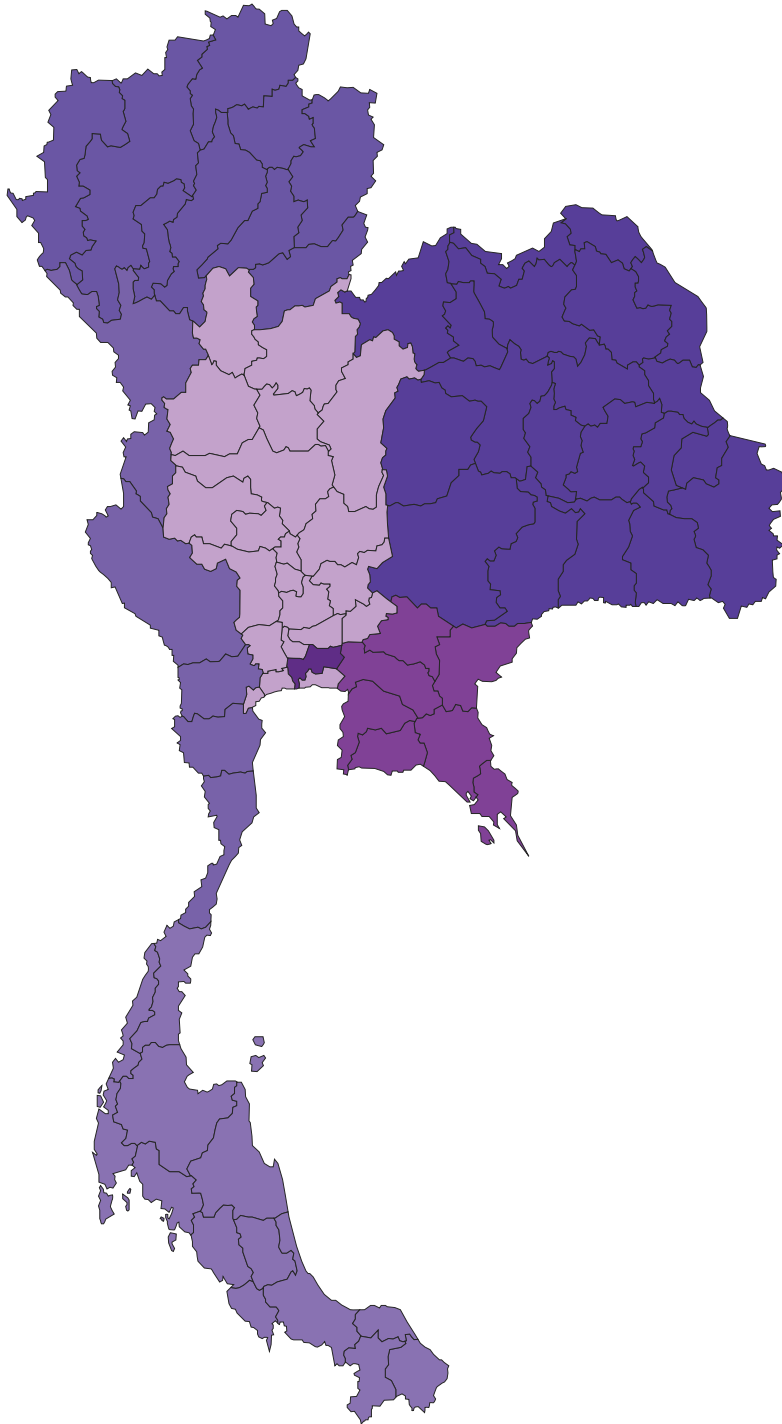
3.2.1. แบ่งตามขนาดธุรกิจ



3.2.2. แบ่งตามกลุ่มประเภทธุรกิจ



3.2.3. แบ่งตามพื้นที่ตั้ง รายได้รวมของนิติบุคคลแบ่งตามภูมิภาค

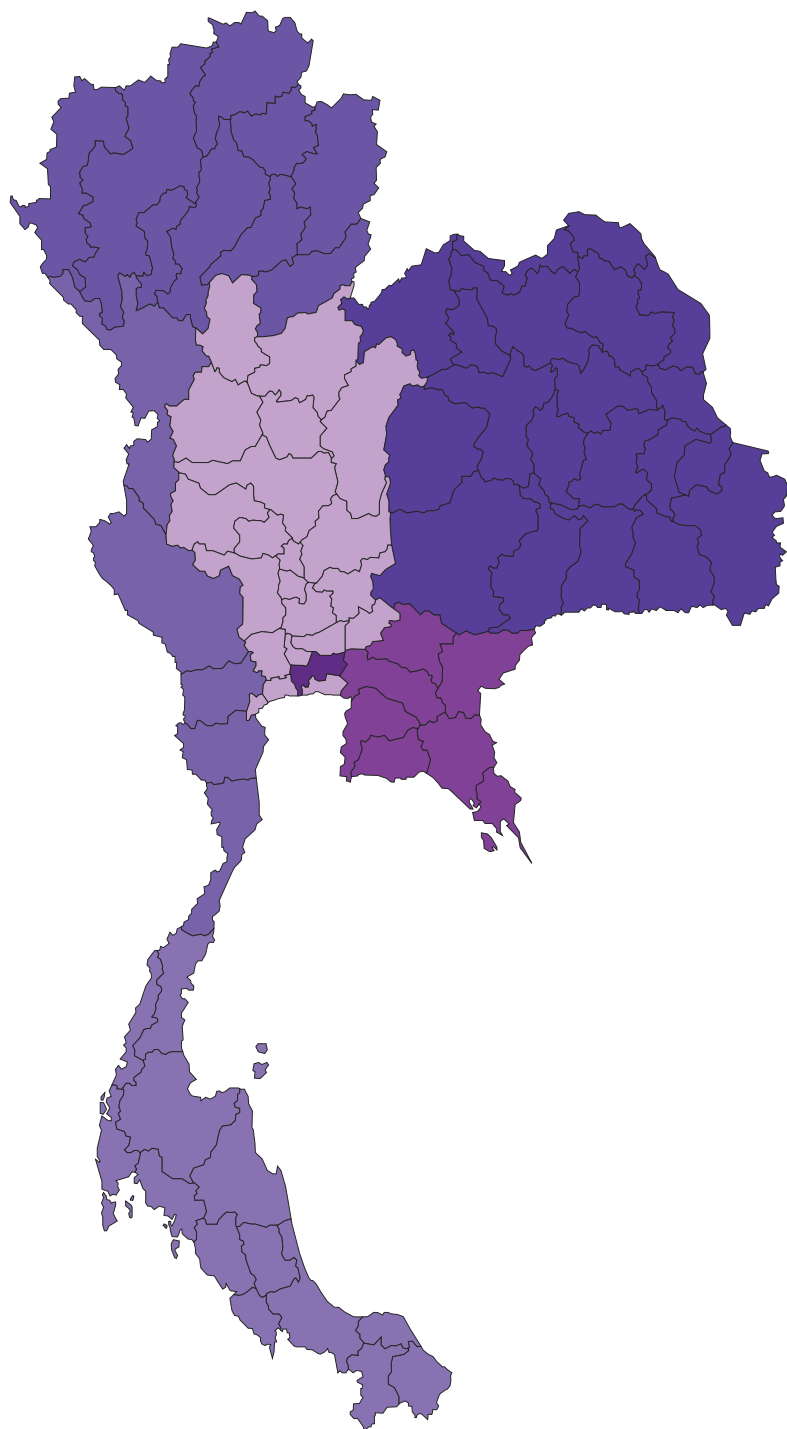


งบการเงิน ปี 2567

กรุงเทพมหานคร	รายได้รวม 38,569,879.14 ล้านบาท
ภาคกลาง	รายได้รวม 10,756,330.62 ล้านบาท
ภาคตะวันออก	รายได้รวม 7,518,881.78 ล้านบาท
ภาคตะวันออกเฉียงเหนือ	รายได้รวม 1,958,742.77 ล้านบาท
ภาคเหนือ	รายได้รวม 1,623,534.79 ล้านบาท
ภาคใต้	รายได้รวม 1,846,851.10 ล้านบาท
ภาคตะวันตก	รายได้รวม 785,654.79 ล้านบาท

รวมทั้งประเทศ 63,059,874.99 ล้านบาท

กำไร (ขาดทุน) สุทธิของนิติบุคคลแบ่งตามภูมิภาค



งบการเงิน ปี 2567

- กรุงเทพมหานคร**

กำไรสุทธิ
1,865,511.88 ล้านบาท
- ภาคกลาง**

กำไรสุทธิ
510,102.34 ล้านบาท
- ภาคตะวันออก**

กำไรสุทธิ
270,746.12 ล้านบาท
- ภาคตะวันออกเฉียงเหนือ**

กำไรสุทธิ
40,350.64 ล้านบาท
- ภาคเหนือ**

กำไรสุทธิ
40,260.36 ล้านบาท
- ภาคใต้**

กำไรสุทธิ
53,858.31 ล้านบาท
- ภาคตะวันตก**

กำไรสุทธิ
9,683.02 ล้านบาท

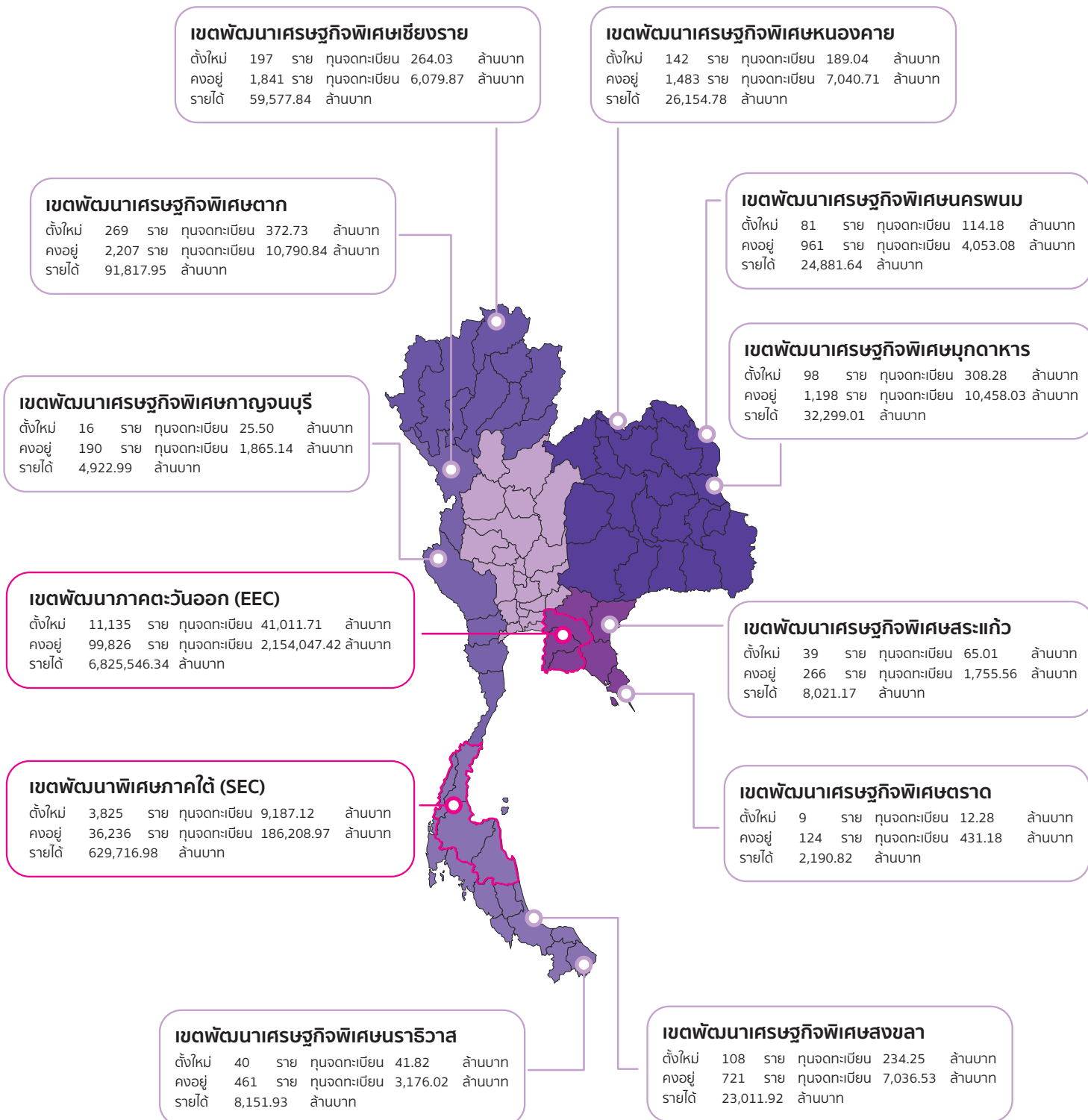
รวมทั้งประเทศ 2,790,512.66 ล้านบาท

4

ข้อมูลนี้ครอบคลุม
ในเขตพัฒนาภาคตะวันออกพิเศษ
และเขตพัฒนาพิเศษ



4. ข้อมูลนิติบุคคลในเขตพัฒนาเศรษฐกิจพิเศษ และเขตพัฒนาพิเศษ



* ข้อมูลการจัดตั้งใหม่ตลอดปี 2568
ข้อมูลนิติบุคคลดำเนินการอยู่ ณ 31 ธ.ค. 2568
ข้อมูลรายได้รวมของนิติบุคคลปีงบการเงิน 2567

ข้อมูลการจัดตั้งนิติบุคคล ในเขตพัฒนาเศรษฐกิจพิเศษและเขตพัฒนาพิเศษ

1. จำนวนการจัดตั้ง

พื้นที่	จำนวนจัดตั้ง (ราย)		เพิ่ม/ลด	
	พ.ศ.2567	พ.ศ.2568	จำนวน	ร้อยละ
พื้นที่การพัฒนาระเบียงเศรษฐกิจพิเศษภาคตะวันออก (EEC)	10,789	11,135	346	3.21
พื้นที่เขตพัฒนาเศรษฐกิจพิเศษตาก	217	269	52	23.96
พื้นที่เขตพัฒนาเศรษฐกิจพิเศษมุกดาหาร	117	98	-19	-16.24
พื้นที่เขตพัฒนาเศรษฐกิจพิเศษสระแก้ว	25	39	14	56.00
พื้นที่เขตพัฒนาเศรษฐกิจพิเศษตราด	7	9	2	28.57
พื้นที่เขตพัฒนาเศรษฐกิจพิเศษสงขลา	64	108	44	68.75
พื้นที่เขตพัฒนาเศรษฐกิจพิเศษเชียงราย	194	197	3	1.55
พื้นที่เขตพัฒนาเศรษฐกิจพิเศษกาญจนบุรี	16	16	0	0.00
พื้นที่เขตพัฒนาเศรษฐกิจพิเศษหนองคาย	123	142	19	15.45
พื้นที่เขตพัฒนาเศรษฐกิจพิเศษนครพนม	68	81	13	19.12
พื้นที่เขตพัฒนาเศรษฐกิจพิเศษนราธิวาส	49	40	-9	-18.37
พื้นที่เขตพัฒนาเศรษฐกิจพิเศษภาคใต้ (SEC)	4,384	3,825	-559	-12.75

2. มูลค่าทุนจดทะเบียนการจัดตั้ง

พื้นที่	มูลค่าทุนจัดตั้งใหม่ (ล้านบาท)		เพิ่ม/ลด	
	พ.ศ.2567	พ.ศ.2568	จำนวน	ร้อยละ
พื้นที่การพัฒนาระเบียงเศรษฐกิจพิเศษภาคตะวันออก (EEC)	45,034.87	41,011.71	-4,023.16	-8.93
พื้นที่เขตพัฒนาเศรษฐกิจพิเศษตาก	338.79	372.73	33.94	10.02
พื้นที่เขตพัฒนาเศรษฐกิจพิเศษภาคกลาง	476.10	308.28	-167.83	-35.25
พื้นที่เขตพัฒนาเศรษฐกิจพิเศษสระแก้ว	30.45	65.01	34.56	113.48
พื้นที่เขตพัฒนาเศรษฐกิจพิเศษตราด	9.50	12.28	2.78	29.26
พื้นที่เขตพัฒนาเศรษฐกิจพิเศษสงขลา	71.23	234.25	163.02	228.86
พื้นที่เขตพัฒนาเศรษฐกิจพิเศษชัยรงราย	282.25	264.03	-18.21	-6.45
พื้นที่เขตพัฒนาเศรษฐกิจพิเศษกาญจนบุรี	37.50	25.50	-12.00	-32.00
พื้นที่เขตพัฒนาเศรษฐกิจพิเศษหนองคาย	164.35	189.04	24.69	15.02
พื้นที่เขตพัฒนาเศรษฐกิจพิเศษนครพนม	99.84	114.18	14.34	14.36
พื้นที่เขตพัฒนาเศรษฐกิจพิเศษนครราชสีมา	412.43	41.82	-370.62	-89.86
พื้นที่เขตพัฒนาเศรษฐกิจพิเศษภาคใต้ (SEC)	10,123.05	9,187.12	-935.93	-9.25

ข้อมูลนิติบุคคลคงอยู่ ในเขตพัฒนาเศรษฐกิจพิเศษและเขตพัฒนาพิเศษ

1. จำนวนนิติบุคคลคงอยู่

พื้นที่	จำนวนนิติบุคคลคงอยู่ (ราย)		เพิ่ม/ลด	
	พ.ศ.2567	พ.ศ.2568	จำนวน	ร้อยละ
พื้นที่การพัฒนาระเบียงเศรษฐกิจพิเศษภาคตะวันออก (EEC)	92,006	99,826	7,820	8.50
พื้นที่เขตพัฒนาเศรษฐกิจพิเศษตาก	2,116	2,207	91	4.30
พื้นที่เขตพัฒนาเศรษฐกิจพิเศษตากดาร	1,160	1,198	38	3.28
พื้นที่เขตพัฒนาเศรษฐกิจพิเศษสระแก้ว	252	266	14	5.56
พื้นที่เขตพัฒนาเศรษฐกิจพิเศษตราด	122	124	2	1.64
พื้นที่เขตพัฒนาเศรษฐกิจพิเศษสงขลา	636	721	85	13.36
พื้นที่เขตพัฒนาเศรษฐกิจพิเศษเชียงราย	1,778	1,841	63	3.54
พื้นที่เขตพัฒนาเศรษฐกิจพิเศษกาญจนบุรี	191	190	-1	-0.52
พื้นที่เขตพัฒนาเศรษฐกิจพิเศษหนองคาย	1,475	1,483	8	0.54
พื้นที่เขตพัฒนาเศรษฐกิจพิเศษนครพนม	910	961	51	5.60
พื้นที่เขตพัฒนาเศรษฐกิจพิเศษนครราชสีมา	436	461	25	5.73
พื้นที่เขตพัฒนาเศรษฐกิจพิเศษภาคใต้ (SEC)	33,738	36,236	2,498	7.40

2. มูลค่าทุนจดทะเบียนนิติบุคคลคงอยู่

พื้นที่	มูลค่าทุนนิติบุคคลคงอยู่ (ล้านบาท)		เพิ่ม/ลด	
	พ.ศ.2567	พ.ศ.2568	จำนวน	ร้อยละ
พื้นที่การพัฒนาระเบียงเศรษฐกิจพิเศษภาคตะวันออก (EEC)	1,878,903.06	2,154,047.42	275,144.36	14.64
พื้นที่เขตพัฒนาเศรษฐกิจพิเศษตาก	10,370.71	10,790.84	420.14	4.05
พื้นที่เขตพัฒนาเศรษฐกิจพิเศษมุกดาหาร	10,068.86	10,458.03	389.18	3.87
พื้นที่เขตพัฒนาเศรษฐกิจพิเศษสระแก้ว	1,787.40	1,755.56	-31.85	-1.78
พื้นที่เขตพัฒนาเศรษฐกิจพิเศษตราด	419.90	431.18	11.28	2.69
พื้นที่เขตพัฒนาเศรษฐกิจพิเศษสงขลา	6,811.13	7,036.53	225.40	3.31
พื้นที่เขตพัฒนาเศรษฐกิจพิเศษชัยราช	5,795.63	6,079.87	284.24	4.90
พื้นที่เขตพัฒนาเศรษฐกิจพิเศษกาญจนบุรี	1,907.14	1,865.14	-42.00	-2.20
พื้นที่เขตพัฒนาเศรษฐกิจพิเศษหนองคาย	7,103.81	7,040.71	-63.10	-0.89
พื้นที่เขตพัฒนาเศรษฐกิจพิเศษนครพนม	3,863.82	4,053.08	189.26	4.90
พื้นที่เขตพัฒนาเศรษฐกิจพิเศษนราธิวาส	3,016.20	3,176.02	159.82	5.30
พื้นที่เขตพัฒนาเศรษฐกิจพิเศษภาคใต้ (SEC)	177,297.07	186,208.97	8,911.91	5.03

ข้อมูลนิติบุคคลคงอยู่

ในเขตพัฒนาเศรษฐกิจพิเศษและเขตพัฒนาพิเศษแบ่งตามขนาดธุรกิจ

พื้นที่	จำนวนนิติบุคคลคงอยู่ (ราย)						
	S		M		L		รวมทุกขนาด
	จำนวน	ร้อยละ	จำนวน	ร้อยละ	จำนวน	ร้อยละ	
พื้นที่การพัฒนาระเบียงเศรษฐกิจพิเศษตะวันออก (EEC)	93,440	93.60	4,508	4.52	1,878	1.88	99,826
พื้นที่เขตพัฒนาเศรษฐกิจพิเศษตาก	1,982	89.81	171	7.75	54	2.45	2,207
พื้นที่เขตพัฒนาเศรษฐกิจพิเศษมุกดาหาร	1,123	93.74	57	4.76	18	1.50	1,198
พื้นที่เขตพัฒนาเศรษฐกิจพิเศษสระแก้ว	241	90.60	21	7.89	4	1.50	266
พื้นที่เขตพัฒนาเศรษฐกิจพิเศษตราด	116	93.55	7	5.65	1	0.81	124
พื้นที่เขตพัฒนาเศรษฐกิจพิเศษสงขลา	683	94.73	29	4.02	9	1.25	721
พื้นที่เขตพัฒนาเศรษฐกิจพิเศษเชียงราย	1,709	92.83	97	5.27	35	1.90	1,841
พื้นที่เขตพัฒนาเศรษฐกิจพิเศษกาญจนบุรี	177	93.16	10	5.26	3	1.58	190
พื้นที่เขตพัฒนาเศรษฐกิจพิเศษหนองคาย	1,389	93.66	80	5.39	14	0.94	1,483
พื้นที่เขตพัฒนาเศรษฐกิจพิเศษนครพนม	874	90.95	71	7.39	16	1.66	961
พื้นที่เขตพัฒนาเศรษฐกิจพิเศษนราธิวาส	433	93.93	22	4.77	6	1.30	461
พื้นที่เขตพัฒนาเศรษฐกิจพิเศษภาคใต้ (SEC)	34,712	95.79	1,213	3.35	311	0.86	36,236

การลงทุนของต่างชาติในนิติบุคคลที่จัดตั้งในไทย

ในเขตพัฒนาเศรษฐกิจพิเศษและเขตพัฒนาพิเศษ

พื้นที่	มูลค่าทุนจดทะเบียนต่างชาติ (ล้านบาท)	ร้อยละจากมูลค่าการลงทุน ในพื้นที่
พื้นที่การพัฒนาระเบียงเศรษฐกิจพิเศษภาคตะวันออก (EEC)	1,280,740.45	59.49
พื้นที่เขตพัฒนาเศรษฐกิจพิเศษตาก	1,360.88	12.68
พื้นที่เขตพัฒนาเศรษฐกิจพิเศษมุกดาหาร	159.57	1.54
พื้นที่เขตพัฒนาเศรษฐกิจพิเศษสระแก้ว	367.11	20.92
พื้นที่เขตพัฒนาเศรษฐกิจพิเศษตราด	21.07	4.89
พื้นที่เขตพัฒนาเศรษฐกิจพิเศษสงขลา	1,722.54	24.49
พื้นที่เขตพัฒนาเศรษฐกิจพิเศษเชียงราย	299.07	5.01
พื้นที่เขตพัฒนาเศรษฐกิจพิเศษกาญจนบุรี	20.79	1.12
พื้นที่เขตพัฒนาเศรษฐกิจพิเศษหนองคาย	116.62	1.66
พื้นที่เขตพัฒนาเศรษฐกิจพิเศษนครพนม	88.93	2.28
พื้นที่เขตพัฒนาเศรษฐกิจพิเศษนราธิวาส	579.81	18.49
พื้นที่เขตพัฒนาเศรษฐกิจพิเศษภาคใต้ (SEC)	21,987.44	11.85

5

การคำนวณ



ภาคผนวก

ภาคผนวก 1

สถิตินิติบุคคลที่ดำเนินกิจการอยู่ทั่วประเทศ

ภาคผนวก 2

สถิตินิติบุคคลเปรียบเทียบรายปี

ภาคผนวก 3

สถิติการจดทะเบียนธุรกิจจัดตั้งใหม่รายจังหวัด

ภาคผนวก 4

ผลประกอบการของนิติบุคคล

ภาคผนวก 1

ธุรกิจดำเนินการอยู่ทั่วประเทศ

ตั้งแต่ปี พ.ศ. 2455 – 2568 มีธุรกิจจัดตั้งใหม่ทั่วประเทศ จำนวน 2,050,079 ราย มีธุรกิจดำเนินการอยู่ 967,210 ราย แบ่งเป็น บริษัทจำกัด 769,590 ราย ห้างหุ้นส่วนจำกัด/ห้างหุ้นส่วนสามัญนิติบุคคล 196,115 ราย และบริษัทมหาชนจำกัด 1,505 ราย

สถานะของนิติบุคคล ณ 31 ธันวาคม 2568 (ทั่วประเทศ)

สถานะ	จำนวน (ราย)	ทุน (ล้านบาท)
• จดทะเบียนรวมทั้งสิ้น	2,050,079	31.88
• ดำเนินกิจการ	967,210	23.42
- บจ.	769,590	17.37
- บมจ.	1,505	5.62
- หจ./กสน.	196,115	0.43

สถานะของนิติบุคคล ณ 31 ธันวาคม 2568 (กรุงเทพมหานครและภูมิภาค)

สถานะ	กทม.		ภูมิภาค	
	จำนวน (ราย)	ทุน (ล้านบาท)	จำนวน (ราย)	ทุน (ล้านบาท)
• จดทะเบียนรวมทั้งสิ้น	846,937	20.81	1,203,142	11.07
• ดำเนินกิจการ	332,668	15.43	634,542	7.99
- บจ.	301,388	10.46	468,202	6.91
- บมจ.	1,036	0.05	469	0.37
- หจ./กสน.	30,244	4.92	165,871	0.71

ภาคผนวก 2

จำนวนและทุนจดทะเบียนธุรกิจจัดตั้งปี 2563 - 2568

หน่วย : ราย : ล้านบาท

ทั่วประเทศ	ปี 2563		ปี 2564		ปี 2565		ปี 2566		ปี 2567		ปี 2568	
	ราย	ทุน	ราย	ทุน	ราย	ทุน	ราย	ทุน	ราย	ทุน	ราย	ทุน
มกราคม	6,942	16,256	7,283	30,930	7,972	29,081	8,466	20,847	9,162	25,433	8,862	24,951
(Year on Year)	-5.05	-8.12	4.91	90.27	9.46	-5.98	6.20	-28.31	8.22	22.00	-3.27	-1.90
กุมภาพันธ์	6,407	30,298	7,265	19,717	7,211	19,376	8,537	19,140	8,108	20,361	7,529	16,335
(Year on Year)	-2.38	79.72	13.39	-34.92	-0.74	-1.73	18.39	-1.22	-5.03	6.38	-7.14	-19.78
มีนาคม	6,066	24,576	8,841	19,426	7,164	25,939	9,179	299,609	7,733	22,146	7,432	38,635
(Year on Year)	-11.78	37.76	45.75	-20.96	-18.97	33.53	28.13	1,055.05	-15.75	-92.61	-3.89	74.45
เมษายน	3,996	9,012	5,972	20,697	5,376	171,105	6,041	20,898	6,530	27,272	6,325	32,142
(Year on Year)	-32.77	-39.92	49.45	129.66	-9.98	726.71	12.37	-87.79	8.09	30.50	-3.14	17.86
พฤษภาคม	4,195	9,672	5,568	21,513	5,917	14,357	7,437	28,414	7,499	21,887	6,667	18,965
(Year on Year)	-29.40	-72.54	32.73	122.43	6.27	-33.26	25.69	97.91	0.83	-22.97	-11.09	-13.35
มิถุนายน	5,731	14,757	6,093	20,921	6,661	20,744	7,626	39,740	7,351	27,979	7,023	18,113
(Year on Year)	2.60	-2.57	6.32	41.77	9.32	-0.85	14.49	91.57	-3.61	-29.59	-4.46	-35.26
กรกฎาคม	5,667	16,714	5,661	13,543	5,858	29,111	6,848	16,648	7,837	23,705	7,710	22,018
(Year on Year)	-12.26	-26.90	-0.11	-18.97	3.48	114.95	16.90	-42.81	14.44	42.39	-1.62	-7.11
สิงหาคม	5,538	14,316	5,553	11,833	7,418	24,393	7,424	24,906	7,599	17,650	7,641	23,189
(Year on Year)	-7.28	-16.63	0.27	-17.34	33.59	106.14	0.08	2.10	2.36	-29.13	0.55	31.38
กันยายน	5,636	12,782	5,820	13,973	7,219	19,827	7,107	24,171	7,867	22,049	8,156	19,867
(Year on Year)	-18.95	-54.86	3.26	9.32	24.04	41.90	-1.55	21.91	10.69	-8.78	3.67	-9.89
ตุลาคม	5,396	43,746	5,555	21,965	5,911	34,606	6,647	27,211	7,267	30,149	7,165	21,778
(Year on Year)	-6.17	-55.59	2.95	-49.79	6.41	57.55	12.45	-21.37	9.33	10.80	-1.40	-27.77
พฤศจิกายน	4,479	15,559	5,642	16,983	5,773	20,069	5,979	25,273	6,266	24,220	5,554	14,860
(Year on Year)	-9.84	-27.28	25.97	9.15	2.32	18.17	3.57	25.93	4.80	-4.17	-11.36	-38.64
ธันวาคม	3,287	27,584	3,705	18,301	4,008	21,215	4,009	15,614	4,377	22,895	5,187	13,385
(Year on Year)	4.08	28.59	12.72	-33.65	8.18	15.92	0.02	-26.40	9.18	46.63	18.51	-41.54
รวมทั้งสิ้น	63,340	235,272	72,958	229,802	76,488	429,823	85,300	562,470	87,596	285,745	85,251	264,237

จำนวนและทุนจดทะเบียนเพิ่มทุนปี 2563 - 2568

หน่วย : ราย : ล้านบาท

ทั่วประเทศ	ปี 2563		ปี 2564		ปี 2565		ปี 2566		ปี 2567		ปี 2568	
	ราย	ทุน	ราย	ทุน	ราย	ทุน	ราย	ทุน	ราย	ทุน	ราย	ทุน
มกราคม	1,371	30,346	1,104	47,832	1,240	54,573	1,407	163,809	1,645	56,208	1,677	71,669
(Year on Year)	-1.58	-56.54	-19.47	57.62	12.32	14.09	13.47	200.16	16.92	-65.69	1.95	27.51
กุมภาพันธ์	1,380	36,197	1,259	47,851	1,374	88,009	1,623	88,036	1,687	97,846	1,630	58,315
(Year on Year)	-1.00	-36.99	-8.77	32.20	9.13	83.92	18.12	0.03	3.94	11.14	-3.38	-40.40
มีนาคม	1,547	135,518	1,635	63,126	1,721	110,627	1,987	131,284	1,963	233,743	1,981	121,459
(Year on Year)	-1.09	91.89	5.69	-53.42	5.26	75.25	15.46	18.67	-1.21	78.04	0.92	-48.04
เมษายน	1,037	76,719	1,322	158,966	1,299	63,491	1,479	52,258	1,689	99,676	1,670	111,686
(Year on Year)	-23.47	79.18	27.48	107.21	-1.74	-60.06	13.86	-17.69	14.20	90.74	-1.12	12.05
พฤษภาคม	1,150	92,796	1,168	94,736	1,394	221,777	1,974	79,960	1,954	236,188	1,798	292,420
(Year on Year)	-25.61	-24.58	1.57	2.09	19.35	134.10	41.61	-63.95	-1.01	195.38	-7.98	23.81
มิถุนายน	1,511	126,523	1,437	56,189	1,709	192,588	2,213	104,944	1,910	97,341	1,959	125,793
(Year on Year)	3.00	67.96	-4.90	-55.59	18.93	242.75	29.49	-45.51	-13.69	-7.25	2.57	29.23
กรกฎาคม	1,443	118,266	1,273	94,020	1,385	99,999	1,957	62,196	2,126	104,746	2,161	113,699
(Year on Year)	-18.61	33.66	-11.78	-20.50	8.80	6.36	41.30	-37.80	8.64	68.41	1.65	8.55
สิงหาคม	1,387	85,674	1,176	165,808	1,783	108,597	2,209	72,324	2,112	76,972	1,940	127,026
(Year on Year)	-21.68	31.69	-15.21	93.53	51.62	-34.50	23.89	-33.40	-4.39	6.43	-8.14	65.03
กันยายน	1,422	63,884	1,438	97,920	1,828	94,459	2,105	1,032,821	2,173	142,387	2,133	109,047
(Year on Year)	-22.59	-60.56	1.13	53.28	27.12	-3.53	15.15	993.41	3.23	-86.21	-1.84	-23.41
ตุลาคม	1,409	59,529	1,410	100,208	1,770	99,233	1,928	151,770	2,172	121,927	2,126	108,564
(Year on Year)	-19.12	-67.03	0.07	68.33	25.53	-0.97	8.93	52.94	12.66	-19.66	-2.12	-10.96
พฤศจิกายน	1,459	51,799	1,624	210,102	1,996	198,543	2,038	127,723	2,109	163,898	1,924	345,372
(Year on Year)	-13.57	-27.56	11.31	305.61	22.91	-5.50	2.10	-35.67	3.48	28.32	-8.77	110.72
ธันวาคม	1,855	531,721	1,831	480,063	1,986	497,902	2,109	118,830	2,194	145,107	2,481	186,709
(Year on Year)	-10.77	233.66	-1.29	-9.72	8.47	3.72	6.19	-76.13	4.03	22.11	13.08	28.67
รวมทั้งสิ้น	16,971	1,408,972	16,677	1,616,821	19,485	1,829,798	23,029	2,185,954	23,734	1,576,040	23,480	1,771,759

จำนวนและทุนจดทะเบียนลดทุนปี 2563 - 2568

หน่วย : ราย : ล้านบาท

ทั่วประเทศ	ปี 2563		ปี 2564		ปี 2565		ปี 2566		ปี 2567		ปี 2568	
	ราย	ทุน	ราย	ทุน	ราย	ทุน	ราย	ทุน	ราย	ทุน	ราย	ทุน
มกราคม	140	11,155	156	9,645	120	90,161	123	5,248	158	6,585	214	110,159
(Year on Year)	-7.89	-73.76	11.43	-13.54	-23.08	834.80	2.50	-94.18	28.46	25.48	35.44	1,572.94
กุมภาพันธ์	154	19,037	131	2,479	117	21,788	138	313,859	131	20,507	115	6,467
(Year on Year)	27.27	312.68	-14.94	-86.98	-10.69	778.90	17.95	1,340.51	-5.07	-93.47	-12.21	-68.46
มีนาคม	156	14,090	189	10,594	145	27,037	165	44,814	160	11,523	171	280,635
(Year on Year)	14.71	-88.53	21.15	-24.81	-23.28	155.21	13.79	65.75	-3.03	-74.29	6.88	2,335.39
เมษายน	144	6,300	167	21,897	148	13,559	140	14,599	161	13,156	186	20,783
(Year on Year)	18.03	129.51	15.97	247.57	-11.38	-38.08	-5.41	7.67	15.00	-9.88	15.53	57.97
พฤษภาคม	158	77,355	181	41,325	164	21,135	196	18,475	208	105,390	237	85,558
(Year on Year)	-25.12	70.45	14.56	-46.58	-9.39	-48.86	19.51	-12.59	6.12	470.45	13.94	-18.82
มิถุนายน	142	77,120	190	22,141	150	11,787	171	19,327	170	41,987	169	23,650
(Year on Year)	4.41	600.45	33.80	-71.29	-21.05	-46.76	14.00	63.97	-0.58	117.25	-0.59	-43.67
กรกฎาคม	185	29,174	141	25,995	146	9,459	177	7,180	182	18,320	183	81,052
(Year on Year)	14.91	19.40	-23.78	-10.90	3.55	-63.61	21.23	-24.10	2.82	155.16	0.55	342.43
สิงหาคม	191	33,319	142	12,537	213	11,390	213	27,221	233	197,494	247	9,482
(Year on Year)	-18.72	354.68	-25.65	-62.37	50.00	-9.15	0.00	138.99	9.39	625.53	6.01	-95.20
กันยายน	180	31,493	169	9,762	192	12,065	204	1,026,030	214	6,248	244	10,920
(Year on Year)	-13.88	238.09	-6.11	-69.00	13.61	23.59	6.25	8,404.19	4.90	-99.39	14.02	74.78
ตุลาคม	191	7,313	194	36,563	200	22,466	228	29,062	275	71,905	238	20,948
(Year on Year)	-24.51	-48.16	1.57	399.97	3.09	-38.56	14.00	29.36	20.61	147.42	-13.45	-70.87
พฤศจิกายน	244	10,976	245	139,019	204	34,020	224	14,678	235	11,425	259	12,273
(Year on Year)	-7.58	-47.48	0.41	1,166.57	-16.73	-75.53	9.80	-56.86	4.91	-22.16	10.21	7.42
ธันวาคม	358	20,685	275	121,168	272	30,901	290	113,683	419	151,169	404	56,611
(Year on Year)	9.82	-0.01	-23.18	485.78	-1.09	-74.50	6.62	267.90	44.48	32.97	-3.58	-62.55
รวมทั้งสิ้น	2,243	338,017	2,180	453,125	2,071	305,768	2,269	1,634,175	2,546	655,710	2,667	718,540

จำนวนและทุนจดทะเบียนธุรกิจเล็กกิจการปี 2563 - 2568

หน่วย : ราย : ล้านบาท

ทั่วประเทศ	ปี 2563		ปี 2564		ปี 2565		ปี 2566		ปี 2567		ปี 2568	
	ราย	ทุน	ราย	ทุน	ราย	ทุน	ราย	ทุน	ราย	ทุน	ราย	ทุน
มกราคม	1,407	3,900	1,105	7,910	999	2,447	1,297	4,268	1,192	3,216	1,431	4,601
(Year on Year)	0.43	-12.60	-21.46	102.82	-9.59	-69.06	29.83	74.43	-8.10	-24.66	20.05	43.08
กุมภาพันธ์	815	6,026	583	6,366	669	25,643	869	2,939	706	3,146	787	2,416
(Year on Year)	0.37	138.09	-28.47	5.64	14.75	302.81	29.90	-88.54	-18.76	7.02	11.47	-23.19
มีนาคม	947	4,529	790	5,550	926	12,380	1,102	22,685	911	5,582	889	4,842
(Year on Year)	-11.91	50.87	-16.58	22.54	17.22	123.06	19.01	83.24	-17.33	-75.39	-2.41	-13.27
เมษายน	817	3,785	612	5,162	850	9,110	936	5,177	810	5,097	814	4,131
(Year on Year)	-17.06	-1.17	-25.09	36.38	38.89	76.48	10.12	-43.17	-13.46	-1.55	0.49	-18.94
พฤษภาคม	905	2,975	792	2,322	1,102	3,760	1,234	8,240	1,004	54,804	855	4,150
(Year on Year)	-19.91	-15.91	-12.49	-21.95	39.14	61.93	11.98	119.15	-18.64	565.11	-14.84	-92.43
มิถุนายน	1,336	5,132	1,048	3,145	1,463	5,168	1,659	6,295	1,416	4,904	1,468	10,403
(Year on Year)	5.70	3.20	-21.56	-38.72	39.60	64.32	13.40	21.81	-14.65	-22.10	3.67	112.16
กรกฎาคม	1,261	7,668	1,140	4,152	1,543	7,148	1,867	7,528	1,890	8,831	1,825	20,156
(Year on Year)	-20.89	-7.38	-9.60	-45.85	35.35	72.16	21.00	5.32	1.23	17.31	-3.44	128.24
สิงหาคม	1,337	5,408	1,176	4,832	1,941	12,503	2,007	7,038	2,063	13,814	1,660	12,334
(Year on Year)	-23.82	-81.31	-12.04	-10.65	65.05	158.75	3.40	-43.71	2.79	96.28	-19.53	-10.72
กันยายน	1,568	8,480	1,503	5,764	1,946	10,081	2,039	17,230	2,254	16,612	2,150	5,556
(Year on Year)	-19.09	-44.80	-4.15	-32.03	29.47	74.90	4.78	70.92	10.54	-3.59	-4.61	-66.55
ตุลาคม	2,057	7,788	1,976	207,653	1,973	7,315	2,240	8,954	2,516	9,899	2,298	9,228
(Year on Year)	-2.79	-3.25	-3.94	2,566.32	-0.15	-96.48	13.53	22.41	12.32	10.56	-8.66	-6.78
พฤศจิกายน	2,457	19,442	2,892	109,271	2,684	9,417	2,608	17,374	2,852	10,173	2,494	10,979
(Year on Year)	2.67	162.41	17.70	462.04	-7.19	-91.38	-2.83	84.50	9.36	-41.44	-12.55	7.92
ธันวาคม	6,013	16,726	5,709	22,243	5,784	22,069	5,522	52,328	6,065	35,102	6,112	17,797
(Year on Year)	6.12	-23.02	-5.06	32.98	1.31	-0.78	-4.53	137.11	9.83	-32.92	0.77	-49.30
รวมทั้งสิ้น	20,920	91,859	19,326	384,370	21,880	127,041	23,380	160,056	23,679	171,180	22,783	106,594

ภาคผนวก 3

สถิติการจดทะเบียนจัดตั้งธุรกิจใหม่ ปี 2568

ที่ตั้ง	จำนวน (ราย)	ทุน (ล้านบาท)
กรุงเทพมหานคร	25,731	124,443.82
ภูมิภาค	59,520	139,793.31
กระบี่	443	1,079.55
กาญจนบุรี	547	1,071.44
กาฬสินธุ์	280	459.53
กำแพงเพชร	255	329.94
ขอนแก่น	1,460	1,861.58
จันทบุรี	346	547.15
ฉะเชิงเทรา	710	3,453.91
ชลบุรี	8,579	30,658.00
ชัยนาท	144	201.94
ชัยภูมิ	332	529.85
ชุมพร	247	374.40
เชียงใหม่	948	1,502.47
ตรัง	205	328.78
ตราด	125	261.95
ตาก	376	503.40
นครนายก	141	181.91
นครปฐม	1,323	2,253.22
นครพนม	192	260.16
นครราชสีมา	1,469	2,057.85
นครศรีธรรมราช	609	881.65
นครสวรรค์	496	691.93
นนทบุรี	4,465	7,618.39
นราธิวาส	167	226.15
น่าน	170	235.90
บึงกาฬ	102	145.15
บุรีรัมย์	478	1,099.00
ปทุมธานี	3,940	8,183.49
ประจวบคีรีขันธ์	622	1,142.35
ปราจีนบุรี	388	2,757.61
ปัตตานี	158	334.45
พระนครศรีอยุธยา	996	1,856.24
พะเยา	216	286.88
พังงา	191	495.59
พิจิตร	181	235.54
พิจิตร	202	305.52
พิษณุโลก	557	667.73

ที่ตั้ง	จำนวน (ราย)	ทุน (ล้านบาท)
เพชรบุรี	273	402.57
เพชรบูรณ์	318	389.38
แพร่	156	179.38
ภูเก็ต	2,847	7,494.11
มหาสารคาม	354	559.07
มุกดาหาร	149	370.93
แม่ฮ่องสอน	63	152.60
ยโสธร	154	261.01
ยะลา	156	268.54
ร้อยเอ็ด	399	669.41
ระนอง	148	190.20
ระยอง	1,851	6,904.91
ราชบุรี	601	1,363.81
ลพบุรี	300	636.90
ลำปาง	425	609.54
ลำพูน	317	977.05
เลย	235	372.36
ศรีสะเกษ	277	459.65
สกลนคร	331	470.16
สงขลา	1,374	2,059.56
สตูล	104	162.41
สมุทรปราการ	4,290	14,096.92
สมุทรสงคราม	143	275.28
สมุทรสาคร	1,464	3,183.32
สระแก้ว	280	378.86
สระบุรี	585	1,038.79
สิงห์บุรี	85	129.61
สุโขทัย	201	243.71
สุพรรณบุรี	418	1,032.48
สุราษฎร์ธานี	2,821	7,740.87
สุรินทร์	309	710.35
หนองคาย	247	351.08
หนองบัวลำภู	159	240.92
อ่างทอง	123	167.58
อำนาจเจริญ	114	188.75
อุดรธานี	836	1,783.14
อุตรดิตถ์	171	243.32
อุทัยธานี	82	292.80
อุบลราชธานี	764	1,306.29
รวมทั่วประเทศ	85,251	264,237.13

สถิติการจดทะเบียนเลิกประกอบกิจการ ปี 2568

ที่ตั้ง	จำนวน (ราย)	ทุน (ล้านบาท)
กรุงเทพมหานคร	7,358	60,863.45
ภูมิภาค	15,425	45,730.63
กระบี่	74	152.97
กาญจนบุรี	153	460.84
กาฬสินธุ์	116	170.69
กำแพงเพชร	103	131.69
ขอนแก่น	395	615.15
จันทบุรี	85	154.57
จະชังเกรา	166	2,238.58
ชลบุรี	1,267	7,275.24
ชัยนาท	63	88.83
ชัยภูมิ	75	111.76
ชุมพร	63	140.96
เชียงใหม่	373	714.13
ตรัง	76	107.73
ตราด	70	109.60
ตาก	105	167.47
นครนายก	51	72.80
นครปฐม	339	891.49
นครพนม	64	81.01
นครราชสีมา	472	2,410.59
นครศรีธรรมราช	159	420.10
นครสวรรค์	241	375.91
นนทบุรี	1,445	2,634.97
นราธิวาส	54	101.20
น่าน	57	62.96
บึงกาฬ	39	48.92
บุรีรัมย์	175	270.21
ปทุมธานี	842	2,116.65
ประจวบคีรีขันธ์	219	358.07
ปราจีนบุรี	108	1,506.14
ปัตตานี	72	335.99
พระนครศรีอยุธยา	200	1,378.34
พะเยา	86	109.52
พังงา	33	105.50
พิกุลง	61	92.35
พิจิตร	51	111.89
พิษณุโลก	189	216.44

ที่ตั้ง	จำนวน (ราย)	ทุน (ล้านบาท)
เพชรบุรี	171	248.07
เพชรบูรณ์	86	119.60
แพร่	43	43.60
ภูเก็ต	731	2,349.85
มหาสารคาม	120	171.58
มุกดาหาร	57	85.60
แม่ฮ่องสอน	21	31.10
ยโสธร	82	136.70
ยะลา	45	69.36
ร้อยเอ็ด	137	204.39
ระนอง	29	93.60
ระยอง	324	2,825.46
ราชบุรี	172	296.50
ลพบุรี	76	106.03
ลำปาง	158	237.50
ลำพูน	116	203.24
เลย	83	242.80
ศรีสะเกษ	107	139.70
สกลนคร	129	250.64
สงขลา	301	794.26
สตูล	39	48.95
สมุทรปราการ	1,047	3,227.34
สมุทรสงคราม	34	51.40
สมุทรสาคร	322	989.19
สระแก้ว	81	138.16
สระบุรี	157	332.06
สิงห์บุรี	37	37.21
สุโขทัย	63	117.27
สุพรรณบุรี	130	268.85
สุราษฎร์ธานี	416	1,668.30
สุรินทร์	115	158.59
หนองคาย	95	126.79
หนองบัวลำภู	60	88.06
อ่างทอง	31	29.95
อำนาจเจริญ	41	51.45
อุดรธานี	255	412.75
อุตรดิตถ์	91	179.31
อุทัยธานี	37	51.10
อุบลราชธานี	193	303.71
รวมทั่วประเทศ	22,783	106,594.08

สถิตินิติบุคคลที่ดำเนินกิจการอยู่ ณ 31 ธันวาคม 2568

ที่ตั้ง	จำนวน (ราย)	ทุน (ล้านบาท)
กรุงเทพมหานคร	332,668	15,436,655.98
ภูมิภาค	634,542	7,986,287.11
กระบี่	4,470	32,162.82
กาญจนบุรี	5,046	37,850.94
กาฬสินธุ์	2,806	10,776.49
กำแพงเพชร	2,952	19,408.06
ขอนแก่น	13,319	102,788.74
จันทบุรี	3,850	31,759.81
จະชิงเทรา	8,183	228,956.67
ชลบุรี	73,126	1,036,561.95
ชัยนาท	1,493	11,540.23
ชัยภูมิ	3,862	15,416.81
ชุมพร	2,766	16,634.87
เชียงราย	9,340	51,601.10
เชียงใหม่	32,099	217,513.75
ตรัง	2,912	23,176.73
ตราด	1,574	8,021.90
ตาก	3,108	14,215.87
นครนายก	1,659	14,670.48
นครปฐม	15,548	163,383.83
นครพนม	2,332	6,943.10
นครราชสีมา	16,862	183,039.61
นครศรีธรรมราช	7,186	33,909.97
นครสวรรค์	5,324	48,172.13
นนทบุรี	53,909	639,914.31
นราธิวาส	1,754	8,551.04
น่าน	2,125	6,157.04
บึงกาฬ	1,295	3,128.06
บุรีรัมย์	4,999	267,142.45
ปทุมธานี	46,988	693,980.37
ประจวบคีรีขันธ์	7,087	34,372.65
ปราจีนบุรี	4,614	240,168.78
ปัตตานี	1,771	9,691.04
พระนครศรีอยุธยา	10,941	242,648.28
พะเยา	2,312	6,285.06
พังงา	2,198	19,395.27
พิกุล	2,144	5,767.95
พิจิตร	2,161	12,393.21
พิษณุโลก	5,646	24,685.76

ที่ตั้ง	จำนวน (ราย)	ทุน (ล้านบาท)
เพชรบุรี	3,408	35,953.04
เพชรบูรณ์	3,422	17,637.75
แพร่	2,011	8,537.23
ภูเก็ต	31,291	234,002.32
มหาสารคาม	3,395	12,649.91
มุกดาหาร	1,726	13,633.17
แม่ฮ่องสอน	745	1,798.01
ยโสธร	1,848	8,861.16
ยะลา	1,878	12,173.00
ร้อยเอ็ด	4,297	23,070.62
ระนอง	1,280	11,835.70
ระยอง	18,523	888,533.91
ราชบุรี	6,589	66,233.55
ลพบุรี	3,789	21,702.26
ลำปาง	4,477	19,870.05
ลำพูน	3,668	40,206.32
เลย	2,412	9,425.19
ศรีสะเกษ	3,571	15,509.30
สกลนคร	3,703	14,197.95
สงขลา	13,687	136,352.85
สตูล	990	4,494.96
สมุทรปราการ	54,646	1,112,755.73
สมุทรสงคราม	1,420	8,540.68
สมุทรสาคร	19,125	257,620.99
สระแก้ว	2,626	13,012.89
สระบุรี	7,707	114,499.72
สิงห์บุรี	1,136	10,068.04
สุโขทัย	1,873	19,324.78
สุพรรณบุรี	4,810	26,069.68
สุราษฎร์ธานี	25,004	123,828.43
สุรินทร์	4,238	23,057.77
หนองคาย	2,532	10,248.53
หนองบัวลำภู	1,501	13,976.22
อ่างทอง	1,453	9,093.74
อำนาจเจริญ	1,212	3,738.09
อุดรธานี	8,385	45,713.06
อุตรดิตถ์	1,763	14,068.58
อุทัยธานี	1,065	7,231.66
อุบลราชธานี	7,575	53,973.15
รวมทั่วประเทศ	967,210	23,422,943.08

ภาคผนวก 4

ผลประกอบการของนิติบุคคล

รวบรวมจากงบการเงินปี 2567 ที่นิติบุคคลนำส่งแก่กรมพัฒนาธุรกิจการค้า โดยเป็นผลรวมของรายการในงบการเงินของนิติบุคคล 4 ประเภท ได้แก่ บริษัทจำกัด ห้างหุ้นส่วนจำกัด ห้างหุ้นส่วนสามัญนิติบุคคล และบริษัท(มหาชน) จำกัด

หน่วย : ล้านบาท

หมวดธุรกิจ	จำนวนนิติบุคคล ที่นำส่งงบการเงิน (หน่วย : ราย)	รายได้รวม	กำไร (ขาดทุน) สุทธิ	สินทรัพย์รวม
A:เกษตรกรรมการป่าไม้และการประมง	7,862	328,458.37	1,315.06	536,098.43
B:การทำเหมืองแร่และเหมืองหิน	1,965	401,800.61	83,194.87	1,194,338.63
C:การผลิต	85,014	22,257,705.23	912,975.28	18,959,209.96
D:ไฟฟ้าก๊าซไอน้ำและระบบการปรับอากาศ	3,302	749,582.36	91,200.79	2,144,532.68
E:การจัดหาน้ำการจัดการน้ำเสียและของเสียรวมถึงกิจกรรมที่เกี่ยวข้อง	2,092	117,125.39	8,705.14	220,271.60
F:การก่อสร้าง	76,340	1,630,757.80	28,832.22	2,157,060.06
G:การขายส่งและการขายปลีกการซ่อมยานยนต์และจักรยายนต์	237,901	26,956,963.53	401,808.56	11,928,637.01
H:การขนส่งและสถานที่เก็บสินค้า	29,734	1,813,898.27	87,738.90	2,571,256.22
I:ที่พักแรมและบริการด้านอาหาร	33,377	776,490.16	41,209.98	1,919,480.29
J:ข้อมูลข่าวสารและการสื่อสาร	21,059	885,624.74	37,549.96	2,135,796.26
K:กิจกรรมทางการเงินและการประกันภัย	15,865	3,385,727.30	706,568.59	43,364,900.54
L:กิจกรรมเกี่ยวกับอสังหาริมทรัพย์	74,896	1,161,330.67	148,642.57	7,970,885.49
M:กิจกรรมวิชาชีพวิทยาศาสตร์และกิจกรรมทางวิชาการ	61,580	893,471.22	95,236.88	2,238,033.19
N:กิจกรรมการบริหารและบริการสนับสนุน	39,496	1,016,734.03	87,647.60	2,287,924.19
O:การบริหารราชการ การป้องกันประเทศและการประกันสังคมภาคบังคับ	0	0.00	0.00	0.00
P:การศึกษา	5,709	49,873.83	6,970.05	111,132.08
Q:กิจกรรมด้านสุขภาพและงานสังคมสงเคราะห์	8,967	457,323.55	48,856.00	762,801.13
R:ศิลปะ ความบันเทิงและนันทนาการ	6,001	109,027.27	733.50	229,227.98
S:กิจกรรมการบริการด้านอื่นๆ	8,116	67,980.64	1,326.71	95,461.44
T:กิจกรรมการจ้างงานในครัวเรือน กิจกรรมการผลิตสินค้าและบริการที่ทำขึ้นเองเพื่อใช้ในครัวเรือน ซึ่งไม่สามารถจำแนก กิจกรรมได้อย่างชัดเจน	0	0.00	0.00	0.00
U:กิจกรรมขององค์การระหว่างประเทศและภาคีสมาชิก	0	0.00	0.00	0.00
รวมทั้งสิ้น	719,276	63,059,874.99	2,790,512.66	100,827,047.18

ผลประกอบการของนิติบุคคล ปังบการเงิน 2567 แบ่งตามประเภทธุรกิจ

เรียงลำดับตามประเภทธุรกิจที่มีกำไรสุทธิสูงสุด 30 อันดับแรก

หน่วย : ล้านบาท

ลำดับ	ประเภทธุรกิจ	จำนวนนิติบุคคล ที่นำส่งงบการเงิน (หน่วย : ราย)	รายได้รวม	กำไร (ขาดทุน) สุทธิ	สินทรัพย์รวม
1	ธุรกิจอสังหาริมทรัพย์	5,277	612,673.22	313,392.01	11,465,521.44
2	ธุรกิจธนาคารพาณิชย์	17	1,182,508.82	255,096.88	22,041,862.43
3	ธุรกิจอสังหาริมทรัพย์	64,788	1,108,655.56	145,930.24	7,785,739.68
4	ธุรกิจผลิตชิ้นส่วนและอุปกรณ์เสริมอื่น ๆ สำหรับยานยนต์ซึ่งมีได้จัดประเภทไว้ในที่อื่น	1,744	1,527,082.29	98,998.10	1,214,054.18
5	ธุรกิจผลิตรถยนต์ส่วนบุคคล	93	1,441,982.73	83,105.12	627,289.09
6	ธุรกิจผลิตและการส่งไฟฟ้า	2,942	691,237.08	82,637.02	2,028,989.94
7	ธุรกิจผลิตน้ำมันดิบ	22	261,188.07	70,170.00	887,578.17
8	ธุรกิจผลิตอุปกรณ์ต่อพ่วงอื่น ๆ ซึ่งมีได้จัดประเภทไว้ในที่อื่น	54	375,077.59	44,372.90	252,914.00
9	ธุรกิจโรงพยาบาล	779	314,305.88	42,354.13	582,929.67
10	ธุรกิจบริการอื่น ๆ เพื่อสนับสนุนธุรกิจซึ่งมีได้จัดประเภทไว้ในที่อื่น	3,911	314,663.98	40,902.83	902,723.23
11	ธุรกิจขายจักรยานยนต์	2,424	449,197.46	40,620.94	250,473.10
12	ธุรกิจประกันชีวิต	76	571,601.17	35,532.36	3,329,406.02
13	ธุรกิจกิจกรรมของสำนักงานใหญ่	235	41,618.37	34,916.64	195,018.06
14	ธุรกิจผลิตผลิตภัณฑ์ที่ได้จากโรงกลั่นปิโตรเลียม	99	3,761,420.06	33,649.02	2,458,203.14
15	ธุรกิจผลิตยางล้อและยางใน	102	316,580.72	33,146.60	350,239.78
16	ธุรกิจผลิตส่วนประกอบอิเล็กทรอนิกส์อื่น ๆ ซึ่งมีได้จัดประเภทไว้ในที่อื่น	768	468,411.55	31,881.17	517,745.32
17	ธุรกิจบริการระบบโทรศัพท์เคลื่อนที่	152	233,205.02	29,299.61	444,222.51
18	ธุรกิจร้านสะดวกซื้อ/มินิมาร์ท	1,078	597,030.85	27,383.90	522,093.81
19	ธุรกิจกิจกรรมให้คำปรึกษาด้านการบริหารจัดการอื่น ๆ ซึ่งมีได้จัด ประเภทไว้ในที่อื่น	13,772	174,528.76	25,567.60	860,311.70
20	ธุรกิจโรงแรม รีสอร์ทและห้องชุด	10,430	386,909.73	25,288.29	1,566,102.20
21	ธุรกิจผลิตอุปกรณ์ควบคุมและจ่ายไฟฟ้า	236	250,872.70	25,105.51	207,005.54
22	ธุรกิจผลิตอาหารสำเร็จรูปสำหรับเลี้ยงปลาสัตว์ในฟาร์ม	315	520,975.58	24,403.10	785,902.38
23	ธุรกิจบริการเพื่อการบริหารสำนักงานแบบเบ็ดเสร็จ	4,683	92,079.56	23,188.04	559,333.93
24	ธุรกิจการดำเนินงานเกี่ยวกับสิ่งอำนวยความสะดวกของท่าเรือ (ยกเว้นการขนถ่ายสินค้า)	140	59,049.53	22,967.30	199,965.05
25	ธุรกิจการดำเนินงานของสนามบิน (ยกเว้นการขนถ่ายสินค้า)	50	85,516.99	20,987.09	240,267.36
26	ธุรกิจผลิตเครื่องใช้ไฟฟ้าชนิดใช้ในครัวเรือน (ยกเว้นประเภทผลิต ความร้อนด้วยไฟฟ้า)	337	416,529.58	20,346.09	291,730.59
27	ธุรกิจขายส่งชิ้นส่วนและอุปกรณ์เสริมใหม่ของยานยนต์	2,817	459,709.51	19,785.59	249,600.72
28	ธุรกิจก่อสร้าง	48,308	912,682.27	18,066.64	1,115,768.37
29	ธุรกิจขายส่งเครื่องดื่มน้ำอัดลม	1,295	648,137.69	18,036.26	177,182.57
30	ธุรกิจการให้สินเชื่อบัตรเครดิต	13	98,492.35	17,470.09	464,579.91

ผลประกอบการของนิติบุคคล ปังบการเงิน 2567 แบ่งตามที่ตั้งสำนักงานใหญ่ รายภูมิภาค

หน่วย : ล้านบาท

ภูมิภาค	จำนวนนิติบุคคล ที่นำส่งงบการเงิน (หน่วย : ราย)	รายได้รวม (หน่วย : ล้านบาท)	กำไร (ขาดทุน) สุทธิ	สินทรัพย์รวม
กรุงเทพมหานคร	260,457	38,569,879.14	1,865,511.88	77,298,885.46
ภาคกลาง	159,267	10,756,330.62	510,102.34	11,514,425.95
ภาคตะวันออก	79,140	7,518,881.78	270,746.12	6,528,754.45
ภาคตะวันออกเฉียงเหนือ	65,768	1,958,742.77	40,350.64	1,705,796.13
ภาคเหนือ	61,746	1,623,534.79	40,260.36	1,357,439.30
ภาคใต้	71,783	1,846,851.10	53,858.31	1,869,240.37
ภาคตะวันตก	21,115	785,654.79	9,683.02	552,505.52
รวมทั้งประเทศ	719,276	63,059,874.99	2,790,512.66	100,827,047.18

ผลประกอบการของนิติบุคคล ปีงบการเงิน 2567 แบ่งตามที่ตั้งสำนักงานใหญ่ รายจังหวัด

หน่วย : ล้านบาท

จังหวัด	จำนวนนิติบุคคล ที่มาส่งงบการเงิน (หน่วย : ราย)	รายได้รวม	กำไร (ขาดทุน) สุทธิ	สินทรัพย์รวม	จังหวัด	จำนวนนิติบุคคล ที่มาส่งงบการเงิน (หน่วย : ราย)	รายได้รวม	กำไร (ขาดทุน) สุทธิ	สินทรัพย์รวม
กรุงเทพมหานคร	260,457	38,569,879.14	1,865,511.88	77,298,885.46	เพชรบูรณ์	2,514	58,054.18	940.34	41,186.56
กระบี่	3,140	82,769.81	3,283.59	69,658.46	แพร่	1,552	28,144.15	473.96	22,488.55
กาญจนบุรี	3,631	125,368.14	1,997.93	99,399.07	ภูเก็ต	22,105	307,595.12	16,045.12	587,611.57
กาฬสินธุ์	1,946	46,730.22	891.08	35,206.51	มหาสารคาม	2,485	44,880.33	841.96	33,770.52
กำแพงเพชร	2,336	121,871.71	908.76	64,566.26	นุกดาหาร	1,316	47,226.73	1,712.76	36,145.85
ขอนแก่น	9,602	277,557.24	3,051.98	197,194.01	แม่ฮ่องสอน	549	4,988.20	97.85	3,452.38
จันทบุรี	2,963	149,629.57	1,616.66	66,352.51	ยโสธร	1,436	30,142.79	780.03	24,474.94
จະเซ็งทรา	5,901	792,146.45	35,612.95	711,048.73	ยะลา	1,420	37,620.52	1,343.75	36,818.23
ชลบุรี	50,006	3,254,196.13	147,650.53	2,834,464.45	ร้อยเอ็ด	2,931	106,670.10	3,345.33	93,611.01
ชัยนาท	1,144	81,008.44	1,202.92	41,135.06	ระนอง	887	29,630.33	194.70	15,592.72
ชัยภูมิ	2,786	58,004.26	1,056.10	40,847.17	ระยอง	12,884	2,779,202.67	71,463.80	2,390,919.77
สุบพร	2,023	128,016.66	662.77	52,855.06	ราชบุรี	4,731	302,500.63	4,358.66	192,398.18
เซียงราย	6,786	206,874.82	2,347.54	134,109.55	ลพบุรี	2,773	95,515.28	2,150.95	62,675.25
เซียงใหม่	22,773	417,816.91	11,918.33	478,333.01	ลำปาง	3,380	60,628.71	1,243.68	49,111.73
ตรัง	2,268	82,706.70	1,296.89	62,147.01	ลำพูน	2,814	126,737.40	6,169.95	126,152.07
ตราด	1,234	22,945.04	347.00	17,473.24	เลย	1,680	43,754.87	-351.54	25,695.51
ตาก	2,271	108,814.98	1,312.43	51,605.49	ศรีสะเกษ	2,713	73,477.13	1,291.97	45,185.32
นครนายก	1,197	42,605.45	625.88	32,861.94	สกลนคร	2,632	59,497.52	1,026.28	37,151.70
นครปฐม	11,868	631,771.82	22,846.55	515,572.49	สงขลา	9,988	551,667.80	13,393.21	498,255.82
นครพนม	1,714	37,010.14	391.13	20,706.28	สดูแล	677	17,976.06	964.85	17,460.51
นครราชสีมา	12,606	472,369.39	11,569.34	404,589.76	สมุทรปราการ	40,218	4,333,763.75	214,658.20	3,976,033.32
นครศรีธรรมราช	5,295	154,590.05	2,164.82	105,862.74	สมุทรสงคราม	984	49,162.31	1,029.47	24,259.51
นครสวรรค์	4,159	164,344.30	3,417.84	140,882.06	สมุทรสาคร	14,843	1,101,141.20	35,152.78	1,019,382.81
นนทบุรี	40,395	1,316,936.03	52,626.02	1,746,874.95	สระแก้ว	1,679	56,731.74	752.97	35,493.53
นราธิวาส	1,284	27,409.75	1,237.02	25,963.66	สระบุรี	5,554	379,373.30	18,524.48	351,625.10
น่าน	1,684	21,755.05	399.75	14,445.25	สิงห์บุรี	903	42,233.55	1,036.24	31,881.93
บึงกาฬ	812	14,155.59	87.11	7,408.89	สุโขทัย	1,402	33,356.09	516.44	33,587.31
บุรีรัมย์	3,689	131,507.73	4,969.64	333,398.62	สุพรรณบุรี	3,571	147,019.58	1,714.02	79,102.84
ปทุมธานี	32,580	1,709,173.12	85,202.01	2,850,831.27	สุราษฎร์ธานี	18,281	317,479.94	10,596.37	290,217.11
ประจวบคีรีขันธ์	5,553	84,439.14	68.03	81,104.03	สุรินทร์	3,031	91,415.73	1,559.57	65,542.60
ปราจีนบุรี	3,276	421,424.74	12,676.34	440,140.29	หนองคาย	1,766	35,526.83	451.80	25,433.30
ปัตตานี	1,302	47,665.85	1,576.77	41,786.65	หนองบัวลำภู	968	35,172.13	1,405.60	28,698.32
พระนครศรีอยุธยา	7,937	1,035,577.80	76,317.78	899,219.52	อ่างทอง	1,052	29,836.34	384.39	19,194.27
พะเยา	1,695	20,482.42	454.80	16,605.50	อำนาจเจริญ	853	16,771.89	300.96	10,890.94
พิจัง	1,556	34,906.02	674.81	47,543.01	อุดรธานี	5,524	158,825.17	2,286.34	116,147.65
พทลุง	1,557	26,816.49	423.63	17,467.84	อุดรดิถ์	1,294	42,602.33	1,374.70	42,282.30
พิจิตร	1,622	70,313.73	5,751.46	51,596.82	อุทัยธานี	774	21,288.44	351.10	16,117.34
พษณุโลก	4,141	115,461.38	2,581.43	70,917.13	อุบลราชธานี	5,278	178,046.99	3,683.20	123,697.22
เพชรบุรี	2,645	77,164.99	514.91	76,241.89	รวมทั่วประเทศ	719,276	63,059,874.99	2,790,512.66	100,827,047.18

